



UNGDOMSMESTERSKAP OSELVER 21. SEPTEMBER 2019

Organiserende myndighet: *Milde Båtlag og RAN*

SEILINGSBESTEMMELSER

Versjon av 20.09.2019 - kl. 08:32

Revisjon kan forekomme uten varsel frem til fredag 20. september 2019, kl. 20:00.

Senere endringer i seilingsbestemmelsene vil bli varslet som angitt i pkt. 3.

Regattasjef: Kjell Totland


1. REGLER

- 1.1 Regattaen vil være underlagt reglene slik de er definert i Kappseilingsreglene 2017 – 2020.
- 1.3 Regattaens kunngjøring og seilingsbestemmelser. Skulle det være motstridende informasjon i Kunngjøring og Seilingsbestemmelser, går Seilingsbestemmelsene foran.
- 1.4 Aktuelle klasseregler.



2. BESKJEDER TIL DELTAGERNE

Beskjeder til deltagerne vil bli slått opp på offisiell oppslagstavle på Mildnøstets østre langvegg.

3. ENDRINGER I SEILINGSBESTEMMELSENE

Endringer i seilingsbestemmelsene vil bli vist med flagg "L"  og slått opp før kl 09:00 samme dag de trer i kraft.


4. SIGNALER PÅ LAND

- 4.1 Signaler på land vil bli vist på signalmast på kaien utenfor Mildnøstet.
- 4.2 Utsettelse: Når flagg "AP"  vises på land skal "1 minutt" i **Signaler for kappseilas** erstattes med "ikke mindre enn 45 minutter".
- 4.3 Flagg "L"  med ett lydsignal betyr at oppslag er kommet på oppslagstavlen.

5. TIDSPROGRAM FOR SEILASENE

5.1 Programmet for kappseilasene er som følger:

Lørdag 21. September : Tid for første varselsignal er kl. 12:00 .

5.2 Dersom målbåt viser flagg "H"  ved målgang, betyr det; "Ingen flere seilaser i dag".

5.3 Antall seilaser og båtbytte.

5.3.1 Det seiles like mange seilaser som antall påmeldte besetninger/team.

Dog ikke mer enn **maks. 4 seilaser**.


Besetningene/teamene bytter båter for hver seilas, slik at hver besetning skal seile hver båt en gang. Unntak herfra, se pkt. 5.3.3.

5.3.2 **Båtbytte**: I første seilas seiler hver besetning/team den båt de er påmeldt med. Etter hver seilas bytter hver besetning/team videre til båt med neste høyere seil-nummer i forhold til seilnummeret på båten man forlater. Når man forlater båt med høyeste seilnummer, bytter man til båt med laveste seilnummer.

5.3.3 Dersom **mer enn 4 besetninger/team** er påmeldt, avgjøres det ved loddtrekking, før første seilas, hvilke båter hver besetning skal seile i hver av de 4 seilasene. Det deles da ut en tabelloversikt som viser hvilke båter hver besetning skal seile med i de 4 seilasene. Denne tabellen skal følges ved tildeling av båt i 1. seilas og ved båtbytte for hver ny seilas i serien, og erstatter båtbytte beskrevet i pkt. 5.3.2.

5.4 Når 4 eller flere besetninger/team er påmeldt og det på lørdagen ikke lykkes å avholde 4 seilaser pr. besetning/team, vil det bli vurdert å seile også søndag 22. september.

6. KLASSEFLAGG

Signallagg "D"  vil bli brukt som klasseflagg.

7. BANEOMRÅDE

7.1 Baneområdet vil være på indre Fanafjorden/ytre. Se kartutsnitt i **Tillegg 1**.

8. LØP

8.1 Det seiles på pølsebane med innvendig start/mål. Banediagram med angivelse av løpet er vist i **Tillegg 2**.

9. MERKER

8.1 Merke **1** og **2** vil være runde **rød-orange MB-bøyer** .

8.2 **Start-** og **mållinje-**merker vil være stangbøyer med **gult** og **rødt** flagg.


10. START

10.1 Kappseilasene startes ved å bruke regel 26.

10.2 Startlinjen vil være mellom startmerke ved babord ende og startmerke ved styrbord ende. Startbåt vil ligge på forlengelsen av startlinjen ved styrbord ende.


10.3 En båt som starter senere enn 10 minutter etter sitt startsignal vil bli notert som DNS (Startet ikke). Dette endrer regel A4.1.

11. AVKORTING

11.1 Signal om avkortning av løpet vil bli gitt i følge regel 32.2 ved å vise signallagg "S"  ved et merke i løpet. Mållinjen vil da være som beskrevet i regel 32.2 (a).

12. MÅL



- 12.1 **Mållinjen** vil være mellom målmerke ved babord ende og målmerke ved styrbord ende. Målbåt vil ligge på forlengelsen av mållinjen ved styrbord ende.
- 12.2 Skulle arrangøren mislykkes i å legge ut målbøye ved styrbord ende av mållinjen, vil målbåt erstatte bøyen og den vil da vise signalflegg "M" . Mållinjen vil da være mellom bøye ved babord ende og stang med signalflegg "M" på målbåten, ved styrbord ende.

13. MAKSIMALTID

Maksimaltid for hvert løp vil være 90 min. Båter som ikke går i mål innen 30 minutter etter den første båten i klassen, som har seilt løpet og fullført, noteres som DNF (fullførte ikke). Dette endrer regel 35 og A4.1.

14. PROTESTER OG SØKNADER OM GODTGJØRELSE

- 14.1 **Protestskjema** utleveres ved henvendelse til regattakontoret i Mildenøstet.
- 14.2 **Innlevering av protest** skjer på regattakontoret i Mildenøstet, hvor protester skal innleveres innen protestfristen
- 14.3 **Protestfrist** er **60 minutter** etter at komitebåt har ankommet havn i Mildevågen etter avvikling av dagens siste seilas.
- 14.4 **Beskjed om protest** slåes opp på den offisielle oppslagstavlen med tid og sted for protesthøring.
- 14.5 **Sted for protesthøring** vil være i Mildenøstets 2. etg.

15. POENGBEREGNING

- 15.1 Lavpoengsystemet, Appendiks A4, benyttes ved tildeling av poeng til hvert team per seilas.
- 15.2 Antall tellende seilaser:
- Når totalt 1, 2 eller 3 seilaser har blitt fullført, vil et teams poengsum være dets totale poengsum.
 - Når totalt 4 seilaser har blitt fullført, vil et teams poengsum være dets totale poengsum, minus dets høyeste poeng.

16. SIKKERHETS BESTEMMELSER

En båt som trekker seg fra en seilas skal underrette regattakomiteéen så snart som mulig.

17. PREMIER

Det blir mannskapspremiering til 1/3 av antall deltagende besetninger/team i klassen.

18. ANSVARFRASKRIVELSE

Deltagere i regattaen deltar ene og alene på eget ansvar. Se regel 4 Avgjørelse om å kappseile. Den organiserende myndighet vil ikke akseptere noe ansvar for skade på materiell eller person eller dødsfall i forbindelse med arrangementet, inntruffet før, under eller etter regattaen.

19. REGATTAKONTOR

Regattakontoret, i 2. etg. i Mildenøstet, er åpent lørdag, 21 september. 09:00 – 11:00. Etter seilasene er regattakontoret åpent til en time etter protestfristens utløp.

GOD SEILAS

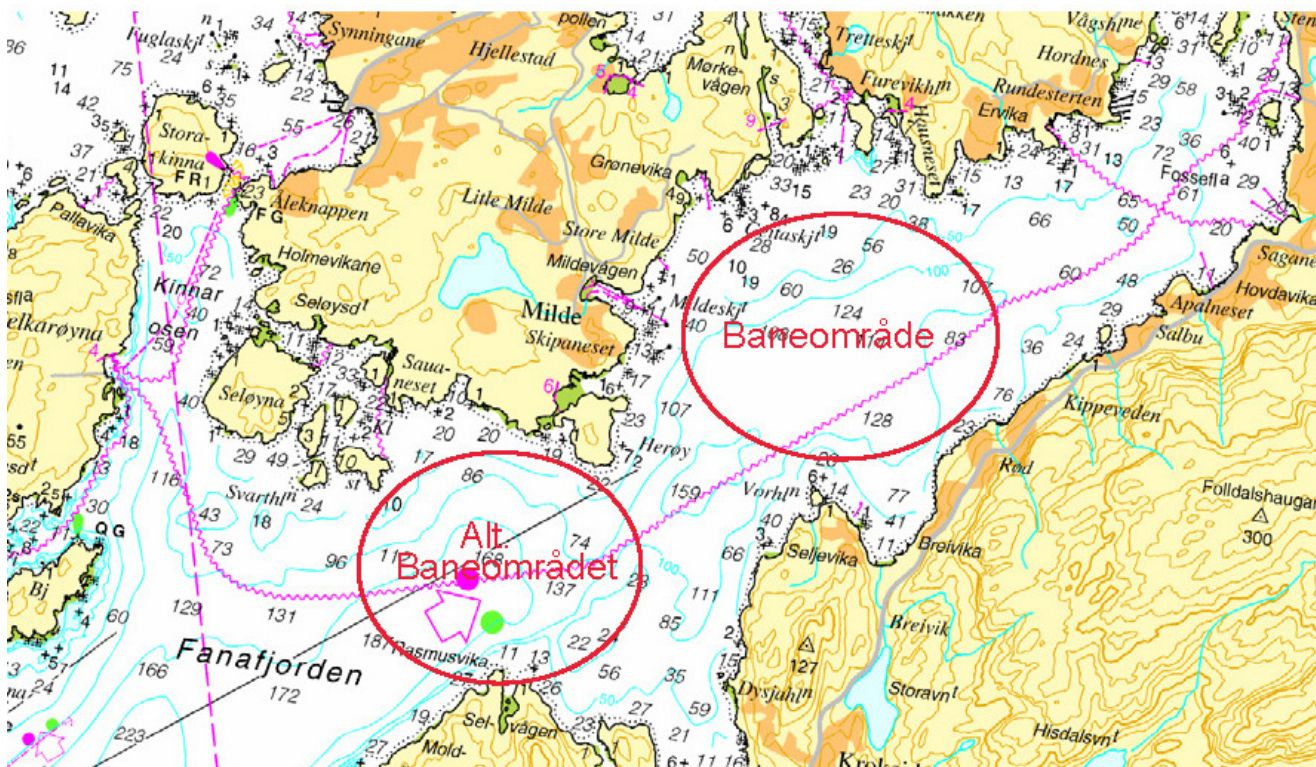
TILLEGG 1

BANEOMRÅDE

Baneområdet vil være på Fanafjorden/Korsfjorden som anvist i kartutsnitt.

Avhengig av vær og vindforhold kan banesjefen velge å trekke banen helt eller delvis utenfor det inntegnede baneområdet.

Kart over baneområdet:

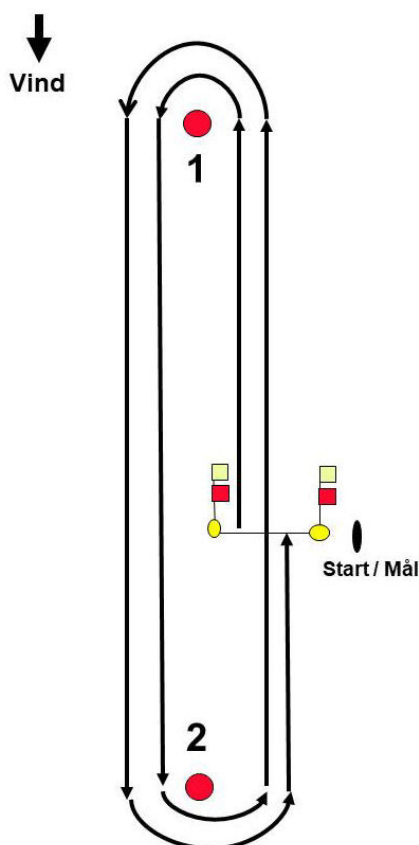


TILLEGG 2

LØPENE

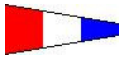
Det seiles **to eller tre runder** på pølsebane med innvendig start/mål, som angitt i banediagrammet nedenfor. Se løpsangivelse nedenfor.

Alle merker i løpet holdes om babord.



- a) Når **to runders løp** skal seiles, blir det **ikke vist** noen løpsangivelse om bord på startbåt ved start.

Løp: **Start – 1 – 2 – 1 – 2 – Mål**

- b) Viser tallstandard **3**  (rød, hvit, blå vimpel) senest ved varselsignal, seiles **tre runder**.

Løp: **Start – 1 – 2 – 1 – 2 – 1 – 2 – Mål**