



Milde Båtlag

SOMMEREGATTA 2013

Knarr

8. - 9. juni 2013

Arrangør: **Milde Båtlag**
Sted: **Milde**
Arena: **Fanafjorden / Korsfjorden**

SEILINGSBESTEMMELSER

Versjon av 26. mai 2013

Endringer i seilingsbestemmelsene kan bli gjort uten varsel helt frem til fredag 7. juni, kl. 12.00.
Etter denne tid vil endringer bli signalisert som angitt i pkt. 3 i disse seilingsbestemmelser.

NB! Disse seilingsbestemmelser gjelder **kun** for **Knarr-klassen** ved Milde Båtlags Sommerregatta lørdag 8. og søndag 9. juni 2013.

"MB Knarr Maraton"

Lørdag : En seilas på faste merker - Varselsignal kl. 12.00. Start ved Mildeskjæret.

Søndag: En seilas på faste merker - Varselsignal kl. 12.00. Start ved Mildeskjæret.

Søndag starter oselvarklassene også fra Mildeskjæret i starten etter knarrrene.

I tillegg til **Sommerregatta** for **Knarr** og **Oselvar** arrangerer Milde Båtlag samtidig både **MB-Jollen** (lørdag) og **Bergen Cup Snipe** (lørdag og søndag).

Klasser i MB-Jollen seiler på bane i Fanafjorden, mens snipene seiler på bane i ytre Fanafjorden/Korsfjorden. Oselvarklassene seiler lørdag på samme bane som snipene.

Vær snill å vise hensyn overfor alle de andre klassene som kappseiler på Milde i helgen 8. og 9. juni 2013.

Regattasjef: Kjell Totland

1. REGLER

- 1.1 Regattaen vil være underlagt "reglene" slik de er definert i Kappseilingsreglene 2013-2016, Knarr klassevedtekter og disse seilingsbestemmelser.
Regattaen er klassifisert som et stevne i kategori A (ISAF Advertising Code).

2. OFFISIELLE BESKJEDER TIL DELTAKERNE


- 2.1 Det avholdes ikke normannsmøte. Beskjeder til deltakerne vil bli slått opp på oppslagstavle på skyvedør på Mildnøstets østre vegg.


3. ENDRINGER I SEILINGSBESTEMMELSENE

- 3.1 Eventuelle endringer i Seilingsbestemmelsene vil bli oppslått før kl. 09.00 samme dag som de trer i kraft. En endring i tidsprogrammet vil bli oppslått senest kl.20.00 dagen før de trer i kraft.

4. SIGNALER PÅ LAND

- 4.1 Signaler på land blir gitt på signalmast ved Mildnøstet.

- 4.2 Signalflagg  med et lydsignal, betyr: "Beskjed til deltakerne er oppslått på den offisielle oppslagstavlen".

- 4.3 Flagget  med to lydsignaler (ett når det fires) betyr "kappseilasen er utsatt". Varselsignalet vil bli gitt tidligst 60 minutter etter at AP fires.




5. STED FOR KAPPSEILASENE

- 5.1 Seilas på faste merker i **Fanafjorden/Korsfjorden**, med start og innkomst ved Mildeskjæret.

6. KLASSER, KLASSEFLAGG, TIDSPROGRAM FOR KAPPSEILASENE,

- 6.1 Deltagende klasser og deres klasseflagg er vist i pkt. 6.2.

6.2 Knarr: Seilas på faste merker i Fanafjorden og Korsfjorden

Klasse	Klasseflagg	Varselsignal	Startrekkefølge	Løpsnr. vises senest ved
Knarr		kl 1200	1. start	Varselsignal
Kun søndag				
Oselvar, Bermuda		så snart som mulig	2. start	Klarsignal *)
Oselvar, Spriseil		så snart som mulig	2. start	Klarsignal *)

*) Dette endrer Regel 27.1.

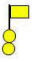
7. ANTALL SEILASER

- 7.1 Antall planlagte kappseilaser er som følger:
Knarr-klassen seiler kun en seilas hver dag, i alt 2 seilaser over 2 dager.

- 7.2 Søndag vil det ikke bli gitt noe varselsignal etter kl. 14.30.

8. MERKER

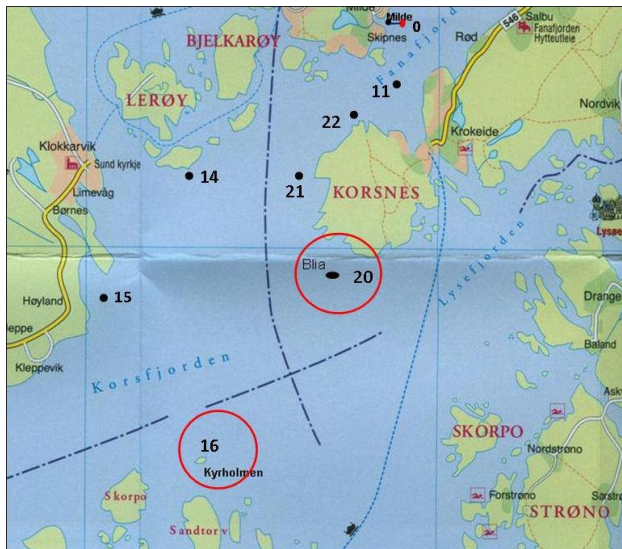
8.1 Faste merker

- a) **Utlagte merker** i løpet vil være **flaggbøyer** med **ett eller 2 gule flagg** 
- b) Ved Mildeskjæret vil ytre merke for start/mållinjen være en **rund rød-orange MB-bøye**.
Indre merke for start/mållinjen vil være en rund rød-orange bøye.

9. LØPET – SEILAS PÅ FASTE MERKER

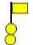
9.1 Ved seilas på faste merker (start/mål ved Mildeskjæret) finnes det en rekke løpsalternativ, som har hver sitt løpsnummer. **Løpsnummer** for det løp en klasse skal seile, vises på tavle fra startplass senest ved klassens varselsignal.

9.2 Kart med merkeplasseringer



På kartet er de utlagte bøyenes plassering markert med en fylt sort sirkel.

Husk at de utlagte bøyene, nr. 11, 14, 15, 21 og 22, er

flaggbøyer .

MERKENES PLASSERING

0 = Ytre startlinjemerke.

11 = merke SSØ for Herøyodden.

14 = merke syd for Lerøy- Buarøy

15 = merke syd for Børnestangen

16 = holmen **Kyrholmen** syd i Korsfjorden.

20 = Skjæret **BLIA** syd for Korsneset.

21 = merke ved Storavikskaget

22 = merke ved Selvågen.

9.3 Forbutt område

Fiskeoppdrettene syd for **Horsøy** (NØ for merke 14) og syd for **Kyrholmen** (merke 16) er begge forankret med store gule bøyer rundt anleggene. Ved seilas forbi oppdrettsanleggene er det **forbutt å seile på innsiden av den rette linje mellom forankringsbøyene**. Forøvrig er det seilbart farvann på alle sider rundt oppdrettsanleggene.

9.4 LØPS-ALTERNATIV

Løp nr.	Løpsbeskrivelse	N.mil
11:	S – 11s – 20s – 16b – 20b – 14s – 11b – M	13.9
12:	S – 11s – 15b – 16b – 14s – 20b – 11b – M	14.5
13:	S – 11s – 20s – 15s – 20s – 15s – 11b – M	15.5
14:	S – 11s – 20s – 14b – 20b – 14b – 20b – 11b – M	15.1
15:	S – 16s – 14b – 16b – 22b – M	17.5
16:	S – 22s – 15b – 20s – 16s – 11b – M	15.2
17:	S – 11s – 16b – 11b – M	10.6
18:	S – 11s – 15b – 11b – M	9.4

Betydning i løpsbeskrivelsen :

S = Start M = Mål


11s = Merke nr. 11 om styrbord

15b = Merke nr. 15 om babord

10. STARTLINJE OG STARTSYSTEM

- 10.1 Ved start fra Mildeskjæret vil startlinjen være mellom ytre bøye og en rød/hvit stang på Mildeskjæret eller om bord i oppankret komitebåt. Inderste bøye er bare begrensingsbøye for startlinjen. Startlinjen skal alltid krysses i retning mot første merke i løpet.
- 10.2 Kappseilasene startes ved å bruke **regel 26** med varselsignalet 5 minutter før startsignalet.
- 10.3 En båt som starter senere enn 10 minutter etter sitt startsignal vil få poeng som **DNS** (startet ikke). Dette endrer regel A4.1.

11. AVKORTING AV LØPET

- 11.1 Seilasen kan avkortes **ved et merke** i løpet. Signal om avkorting gis i henhold til kappseilingsreglenes "Signaler for seilas", flagg "S" .
- 11.2 Når avkorting finner sted ved
- et **utlagt merke** i løpet, skal seilasen fullføres mellom det utlagte merket og komitebåt, som beskrevet i Regel 32.2 (a).
eller
 - et **merke i løpet**, som er en **øy, holme** eller **skjær**, vil det bli lagt ut en rund bøye ved "merket". Seilasen fullføres mellom det utlagte merke og komitebåt, som beskrevet i Regel 32.2 (a).

12. MÅLLINJE

- 12.1 Ved seilas på faste merker og målgang ved Mildeskjæret, vil mållinjen ved fullt løp være mellom ytre bøye og en rød/hvit stang på Mildeskjæret eller om bord i komitebåt. Inderste bøye er bare begrensingsbøye for mållinjen. Mållinjen skal alltid krysses i retning fra siste merke i løpet.

13. STRAFFESYSTEM

- 13.1 Ved brudd på en regel i Del 2 kan en båt fri seg ved å ta en **totørn straff** som foreskrevet i regel 44.1 og 44.2.

14. MAKSIMALTID

- 14.1 Båter som ikke har fullført innen 120 minutter etter første båt i sin klasse, som har seilt løpet, vil bli notert **DNF** (ikke fullført). Dette endrer reglene **35** og **A4.1**.

Men klarer en båt ikke å fullføre innen kl. 17.30 vil den også bli notert **DNF**, selv om det ennå ikke har gått 120 minutter siden første båt i klassen fullførte.

Begge dager avblåses seilasen kl. **17.30**.

15. PROTESTER OG SØKNADER OM GODTGJØRELSE

- 15.1 Protestskjema utleveres på regattakontoret.
- 15.2 Protestfristen er 1 time etter at komitebåt har kommet i havn etter at dagens seilas(er) er avsluttet. Det samme gjelder søknad om godtgjørelse. Dette endrer reglene **61.3** og **62.2**. Se oppslag "Protesttid" på tavlen.
- 15.3 Protestene vil bli behandlet så snart som praktisk mulig etter protesttidens utløp. Det er partenes eget ansvar å vite hvor og når deres avhøring finner sted, være tilstede til denne tid og sørge for at deres vitner også møter. Protestkomiteen kan fastsette annen dag og tid for protesthøringen.

16 POENGBEREGNING

16.1 Lavpoengsystemet, Appendiks A4, benyttes ved tildeling av poeng. Alle fullførte seilaser teller med i poengsammendraget.

17. SIKKERHETS BESTEMMELSER

En båt som trekker seg fra en seilas skal underrette regattakomiteen så snart som mulig.

18. KOMITEBÅTER

18.1 Komitebåt vil føre flagget "Q" (gult flagg), eventuelt også MB-vimpel.

19. ANSVARFRASKRIVELSE

Deltagere i regattaen deltar ene og alene på eget ansvar. Se regel 4. "Avgjørelse om å kappseile". Den organiserende myndighet vil ikke akseptere noe ansvar for skade på materiell eller person eller dødsfall inntruffet i forbindelse med stevnet, verken før, under eller etter regattaen.

20. PREMIERING OG PREMIEUTDELING

Det vil være mannskapspremiering til 1/3 av de deltagende båter i hver klasse. Ved start fra Mildeskjæret søndag er det startpremie til båt med hurtigste start uansett klasse.

Premieutdelingen for Knarrklassen vil bli foretatt under **Knarrballet** til høsten.

21. REGATTAKONTOR

Regattakontoret er i 2. etg. i Mildnøstet og det vil være åpent til følgende tider:

Fredag 7. juni: kl. 18.00 - 20.00

Lørdag 8. juni: kl. 09.00 - 12.00 og etter dagens seilaser til 1 time etter protestfristens utløp.

Søndag 9. juni: kl. 09.00 - 12.00 og etter dagens seilaser til 1 time etter protestfristens utløp.

GOD SEILAS