

NORDENMARITIME **Race Weekend**

29. – 30. AUGUST 2015

Lørdag - kl. 12.00

Søndag - kl. 11.00

Seilingsbestemmelser

Versjon av

19. august 2015, kl. 13.00.

Arrangør: **Os Seilforening og Milde Båtlag**

Regattasjef: Kjell Totland, MB.

Arrangerende foreninger, eller noen av deres regattafunksjonærer, kan ikke gjøres ansvarlig for noe, som rammer person eller eiendom i forbindelse med arrangementet, verken før, under eller etter kappseilasene.

Enhver båt har alene ansvaret for å avgjøre om den skal starte eller ikke, eller om den skal fortsette å kappseile eller ikke. All navigering skjer på båtens eget ansvar.

1. REGLER

For regattaen gjelder:

- a) Regattaen er underlagt reglene slik de er definert i kappseilingsreglene 2013-2016.
- b) ISAF Offshore Special Regulations, Appendix J, Category 5 (ISAF Sikkerhetsbestemmelser for tur og havseilaser – kategori 5 for innenskjøers seilas).
- c) NOR Rating klasseregler 2014.
- d) Kunngjøring (innbydelse) og seilingsbestemmelser.
- e) Reklame: Regattaen er klassifisert som et stevne i kategori **C** (ISAF Advertising Code). NSF's reklameregler gjelder.

2. GJELDE SOM PÅMELDT OG GODTATT BÅT

2.1 Båter som ikke er riktig påmeldt, eller ikke har betalt sin påmelding i riktig tid, er ikke startberettiget. Dersom båt, uansett av hvilken grunn, likevel starter blir den diskvalifisert uten høring. Dette endrer regel 63.1 og Appendiks A.

2.2 For klasser under **NOR Rating** gjelder:

- Gjeldende regler for NOR Rating 2015.
- Båt skal ha gyldig NOR Rating målebrev for å kunne starte. (Regel 78.1).

Det er båtens gyldige NOR Rating målebrev ved påmeldingsfristens utløp, torsdag 27. august kl. 22.00, som gjelder for seilasen. Etter denne frist, og frem til seilasene har funnet sted, kan rating-tallet for båten ikke endres.

2.3 Dersom regattaledelsen før start er kjent med at påmeldt båt ikke har gyldig NOR Rating målebrev, vil båten bli flyttet til turklasse.

3. MELDING TIL DELTAKERNE

Meldinger til deltakerne før regattastart vil bli kunngjort på Os Seilforenings internettsider senest innen kl. 18.00 fredag 28. august.

Under oppholdet på Våge settes det opp offisiell oppslagstavle ved ambulerende regattakontor (se pkt. 24.1) for oppslag av eventuelle meldinger.

4. FORANDRINGER I SEILINGSBESTEMMELSENE

Eventuelle forandringer i seilingsbestemmelsene vil senest bli gjort innen kl. 18.00 fredag 28. august, det samme gjelder tidsprogrammet for kappseilasen.

5. TIDSPROGRAM FOR SEILASENE

Lørdag 29. august: Varselsignal for første startende klasse(r) kl. **11.55** .

Søndag 30. august: Varselsignal for første startende klasse(r) kl. **10.55** .

6. KLASSE, KLASSEFLAGG OG STARTREKKEFØLGE

6.1 Klasser

Følgende klasser vil eventuelt bli benyttet:

NOR Rating uten spinnaker

NOR Rating Singlehanded (Shorthanded)

NOR Rating Doublehanded (Shorthanded)

NOR Rating med spinn. t.o.m. 0,920

Kan bli endret, se pkt. 6.2.1 og 6.2.2 a)

NOR Rating med spinn. 0,921 – 0,984

Kan bli endret, se pkt. 6.2.1 og 6.2.2 a)

NOR Rating med spinn. f.o.m. 0,985

Kan bli endret, se pkt. 6.2.1 og 6.2.2 a)

Turklasse

(Båter som ikke har gyldig NOR Rating målebrev fra NORLYS plasseres i turklasse.)

6.2 Deltagerlisten, endelig klasseinndeling og klasseflagg

6.2.1 **Endelig klasseinndeling, klasseflagg** og klassenes **startrekkefølge** fastsettes torsdag kveld den 27. august på bakgrunn av de til da påmeldte båter, etter at påmeldingsfristen er utløpt kl. 22.00 samme kveld. Deretter gjøres deltagerlisten tilgjengelig på internett så snart som mulig.

6.2.2 Sammenslåing eller oppdeling av klasser.

6.2.2 a) Avhengig av antall påmeldte båter kan arrangøren slå sammen klasser innenfor gruppen **NOR Rating med spinnaker**, men bare ved å slå sammen hele klasser.

6.2.2 b) Ved god påmeldelse og deltakelse av båter i gruppen **NOR Rating uten spinnaker** eller i gruppene **Singlehanded** og **Doublehanded**, kan arrangøren velge å premiere båtene i to premiegrupper innenfor hver av disse hovedkategoriene. Men bare dersom det kan deles inn i to fornuftige undergrupper med minst fire båter i hver.

6.3 Deltakende båter anmodes om å føre sitt **klasseflagg i akterstaget** (se deltagerlisten).

6.4 I klasse **NOR Rating Doublehanded** er det kun tillatt med to personer ombord. I både klasse for singlehanded og doublehanded er det tillat å bruke elektriske hjelpemidler, eks. autopilot.

7. BANEOMRÅDE

7.1 Lørdag 29. august:

Det seiles en seilas lørdag med start i farvannet øst-sydøst av Blia i Korsfjorden og innkomst i farvannet vest av sundet mellom Fluøyene og Lyngøy nord for Våge, Tysnes. Seilassen vil foregå i Korsfjorden, Lysefjorden og Bjørnefjorden.

7.2 Søndag 30. august:

Det seiles en seilas søndag med start i farvannet vest av sundet mellom Fluøyene og Lyngøy nord for Våge, Tysnes, og innkomst i farvannet SSØ av Alholmen på vestsiden av Strøno. Seilassen vil foregå i Bjørnefjorden.

8. MERKER

8.1 Merker i løpet vil være utlagte merkebøyer. Merkene er avmerket på kartet under pkt. 9.1 med plassering og tilhørende merke-nummer.

8.2 **Merke 1, 2, 3 og 4** vil være **stangbøye med gule flytekuler og flagg**.

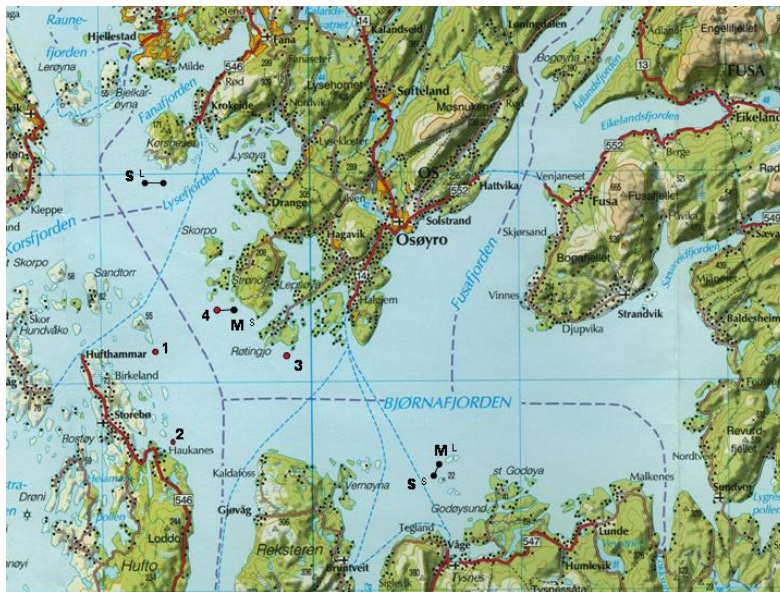
8.3 **Babord start- og mållinjemerke** (mållinje ved fullt løp) vil være **stangbøye med gule flytekuler og flagg**.

8.4 **Styrbord start- og mållinjemerke** (mållinje ved fullt løp) vil være en rød-orange **rund bøye**.

8.5 Flaggbøyene, som er nevnt i punktene 8.2 og 8.3, kan være utstyrt med ett eller to gule flagg, eller ha ett gult og ett rødt flagg.

9. KART OG LØP









9.1 Kart og merkeplasseringer



Merker

- S^L** = **Start lørdag.** Startlinje øst for **Blia** i Korsfjorden ved Korsneset.
M^L = **Mål lørdag.** Mållinje vest av sundet mellom **Fluøyene og Lyngøy**, Tysnes.
1 = **Utlagt merke syd for Trolløykalven**, Austevoll.
2 = **Utlagt merke NNØ av Bleikja** og øst for Lamøyskjæret på østsiden av Huftarøy (ØNØ av Kolbeinshamn), Austevoll.
3 = **Utlagt merke SV av Gulholmflu**, Os.
4 = **Utlagt merke SSØ for Alholmen**, Os.
S^S = **Start søndag.** Startlinje vest av sundet mellom **Fluøyene og Lyngøy**, Tysnes.
M^S = **Mål søndag.** Mållinje ved merke 4, SSØ for **Alholmen**, Os.

9.2 Løpsalternativ

Løpsflagg	Løpsbeskrivelse	
Lørdag		
Q 	Start – 2b – 3s – Mål	15.7 n.mil
R 	Start – 3s – 1b – Mål	18.9 n.mil
T 	Start – 2b – 4s – Mål	17.6 n.mil
Grønt 	Start – Mål	10.8 n.mil
Søndag		
U 	Start – 3b – 2s – Mål	12.3 n.mil
V 	Start – 1s – 3b – Mål	13.6 n.mil
W 	Start – 4b – 2b – Mål	15.5 n.mil
Rødt 	Start – Mål	6.8 n.mil

9.3 Løpsangivelse

Hvilket løp som skal seiles angis ved at **løpsflagget** for løpet vises på startbåt fra **senest 5 minutter** før første varselsignal. Langt lydsignal gis når flagget settes. Løpsflagget vises helt til alle starter har funnet sted.

9.4 Navigering

Kartet (pkt. 9.1) gir en oversikt over baneområdet med angivelse av hvor merkene befinner seg. Det skal **ikke** brukes til navigering, og arrangøren er **ikke** ansvarlig for eventuell feilnavigering på bakgrunn av dette kartet. All navigering **skal** skje etter sjøkart **nr. 21 og tilstøtende sjøkart**, eller etter Sjøkartverkets båtsportskart over samme farvann.

Se også pkt. 25 (25.1 – 25.8) med kartutsnitt og nærmere angivelse av hvor merkene er plassert.

10. STARTEN

10.1 Kappseilasene startes ved å bruke regel **25. Varselsignal** vil bli gitt **5 minutter** før startsignalet.

10.2 **Startintervall:** Ved flere starter etter hverandre vil startene foregå med **10 minutters** mellomrom.

10.3 Klassene starter i rekkefølge som angitt i **deltakerlisten**. Flere klasser kan startes i samme start.

10.4 Startlinje

Lørdag:

Siktelinjen mellom to bøyer i farvannet øst eller sørøst av Blia ved Korsneset.

Søndag:

Siktelinjen mellom to bøyer i farvannet vest av sundet mellom Fluøyene og Lyngøy nord for Våge, Tysnes.

10.5 Startbåt vil ligge på startlinjens forlengelse ved styrbord ende.

10.6 Båt som før start seiler i startområdet eller i nærheten av dette, men som **ikke starter** innen **15 minutter** etter sitt startsignal, vil bli oppført med **DNS** i resultatlisten. Dette endrer regel A4.1.

11. TILBAKEKALLING

11.1 Signal om **individuell tilbakekalling** vil bli gitt i henhold til kappseilingsregel **29.1**.

11.2 Signal om **generell tilbakekalling** vil bli gitt i h.h.t. kappseilingsregel **29.2**.



12. ANNULLERING

12.1 Når signal om annullering er gitt i henhold til regel **32 - "N" over "H"** eller **"N" over "A"** - vil det ikke bli gitt noen videre signaler på land. En annullert seilas vil ikke bli seilt om igjen. Regattaen vil være gyldig med det antall seilaser som blir seilt.

13. AVKORTING AV LØPET

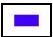

13.1 Seilassen kan avkortes på en av to hovedmåter, enten

a) **"Seil direkte til mål"** :

- i) Dersom komitebåt viser signalflegg "S"  ved et merke i løpet, skal båtene runde merket som angitt i løpsbeskrivelsen, og deretter **seile direkte til mål** og fullføre seilassen over den ordinære mållinjen. Dette endrer regel 32.2(a).
- ii) Dersom komitebåt viser signalflegg "S" , **uten å ligge ved et merke** i løpet, skal båtene runde komitebåten, som angitt i løpsbeskrivelsen for det merket båtene er på vei mot, og deretter **seile direkte til mål** og fullføre seilassen over den ordinære mållinjen. Dette endrer regel 32.2(a).

eller

b) **"Fullfør ved merket"** :

Dersom komitebåt viser signalflegg "S"  og "M"  ved et merke i løpet skal båtene **fullføre** seilassen mellom merket og komitebåten (jfr. regel 32.2(a)).

- 13.2 a) Vises **avkortingssignalet** uten ledsagende klasseflagg, gjelder avkortingen **alle klasser** som ennå ikke har rundet eller passert merket/avkortingsstedet.
- b) Vises **klasseflagg** sammen med **avkortingssignalet**, gjelder avkortingen **bare** for den **klasse som klasseflagg** angir.

14. MÅL



14.1 **Mållinje ved fullt løp:**

Lørdag:

Mållinjen vil være siktelinjen mellom to utlagte bøyer i farvannet umiddelbart vest for sundet mellom Fløyene og Lyngøy nord for Våge, Tysnes. Målbåt vil ligge ved mållinjens styrbord ende.

Søndag:

Mållinjen vil være siktelinjen mellom **merke 4** (babord ende) og **rund bøye** (styrbord ende) i farvannet SSØ for Alholmen vest av Strøno. Målbåt vil ligge ved mållinjens styrbord ende.

- 14.2 Når avkortning av løpet signaliseres i følge seilingsbestemmelsenes pkt. 13.1 (b) "Fullfør ved merket", vil **mållinjen** være mellom merket og stang med signalflegg "M"  om bord i komitebåt.
- 14.3 Skulle arrangøren ved fullt løp mislykkes i å legge ut begrensingsmerke for den ordinære mållinjen, vil målbåt erstatte merket og vise flagg "M" . Siktelinjen for mållinjen vil da være mellom utlagt bøye og stang med signalflegg "M" ombord på målbåt.
- 14.4 Mållinjen skal alltid krysses i retning fra siste merke i løpet. Ved målpassering, eller umiddelbart etter målpassering, skal båtene sørge for at deres seilnummer kan leses av måltager.

15. MAKSIMALTIDER

For både lørdagens og søndagens seilas gjelder: Båter som ikke har gått i mål innen **kl. 18:00** vil bli registrert som DNF i den angjeldende seilas. Dette endrer reglene 35 og A4.1.

16. BRYTE LØPET

Båter som bryter løpet skal snarest mulig sørge for at regattaledelsen underrettes, de skal om mulig føre nasjonalflagget og de skal ikke krysse mållinjen.

Beskjed om at båt har brutt seilassen gis til regattasjefen over **VHF kanal 8** eller mobil **48 00 69 62**.

17. RADIO KOMMUNIKASJON

Regattaledelsen vil benytte **VHF kanal 8**. På denne kanal kan det gies beskjeder til regattaledelsen.

18. HENSYN TIL NYTTETRAFIKK


Deltagende båter skal vise hensyn til nytte trafikk, jfr. sjøveisreglene. Manglende hensyn kan medføre diskvalifikasjon.

19. PROTESTER

19.1 Båter, som akter å protestere, anmodes om, etter målplassering, å komme oppom målfartøyet for å gjøre måltager oppmerksom på protestflagget (jfr. Regel 61.1a).

19.2 Protester lørdag 29. august, Våge:

19.2.1 Protester innleveres skriftlig til ambulerende regattakontor i Våge (se pkt. 24) senest **1 time** etter at komitébåt har ankommet havn etter avsluttet seilas. Protestskjema utleveres på regattakontoret. Intet protestgebyr.

19.2.2 Signalflegg "B"  vises ved regattakontoret i Våge når protest er innlevert. "B" senkes en time etter at protestfristen er utgått. Informasjon om innleverte protester vil bli slått opp på oppslagstavlen. Her vil det fremkomme hvilke båter som er innblandet i protesten og hvilke båter som er oppført som vitner.

19.3 Protester søndag 30. august:

19.3.1 Protest må være innlevert til arrangøren senest **kl. 22.00 mandag 31. august**.

Protest sendes som e-post til følgende adresse: regatta@mildebatlag.org

19.4 **Protestbehandling** for alle innleverte protester, for både lørdag og søndag, finner sted **torsdag 3. september kl. 19.00** på Milde i Milde Båtlags klubbhus «Mildenøstet». Protestkomiteen kan imidlertid bestemme annet sted og tid.

20. KORRIGERT TID

I NOR Rating klasser beregnes korrigert tid etter metoden "Tid på tid".

21. POENGBEREGNING

21.1 I hver seilas tildeles båtene poeng etter sin plassering i sin klasse basert på korrigert tid. Lavpoengsystemet, App. A, benyttes. Den totale regatta omfatter to seilaser og begge teller med i poengsammendraget.

21.2 Avvikles bare en seilas blir resultatet fra denne seilassen stående som endelig resultat for den totale regatta.

22. PREMIERING

1/3 av antall deltagende båter i hver klasse vil bli premiert med **romannspremie**. Det blir egen premiering for seilassen første dag, samt sammenlagt premiering. Sponsorpremier trekkes ut på seilnummer (tildeles bare båter som er representert ved premieutdelingen).

23. PREMIEUTDELING

Premieutdeling for **lørdagens seilas**, Milde Båtlags "**Bjørneseilassen**", finner sted på Mandelhuset i Våge lørdag kveld i regi av Milde Båtlag.

Premieutdeling for "**Os Open**", **sammenlagt resultat for lørdag og søndag**, avholdes i regi av Os Seilforening på HSK Seilkro senere i høst.

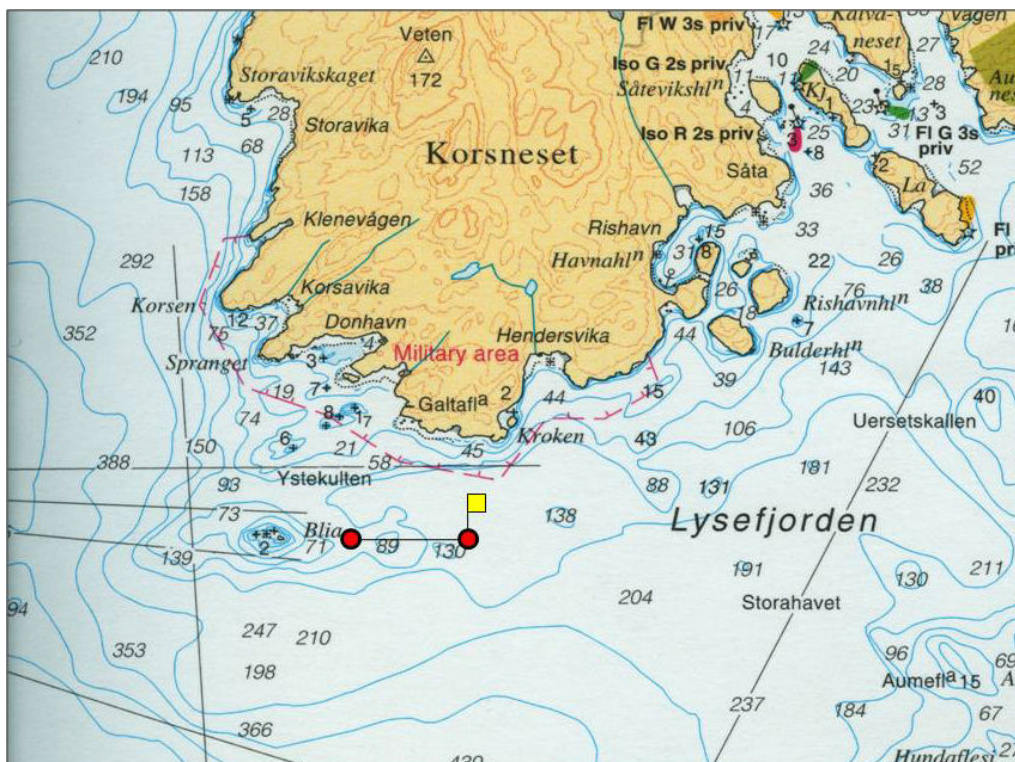
24. REGATTAKONTOR

- 24.1 **Lørdag** etter seilasen er **ambulerende regattakontor** om bord i komitebåt ved kai i Våge. Komitebåten vil ligge ved trappekaien rett utenfor og på nordsiden av Mandelhuset.
- 24.2 **Søndag** etter seilasen er det **ikke åpent regattakontor** i Os Seilforenings klubbhus i Kvernavika på Strøno.

25. KARTUTSNITT FOR MERKEPLASSERINGER

I punktene 25.1 til 25.8 er det vist kartutsnitt med nærmere angivelse av hvor start- og mållinjemerker, samt merker i løpet, er plassert. Vær oppmerksom på at plasseringene i kartet kun er omtrentlige.

25.1 Start lørdag - Blia

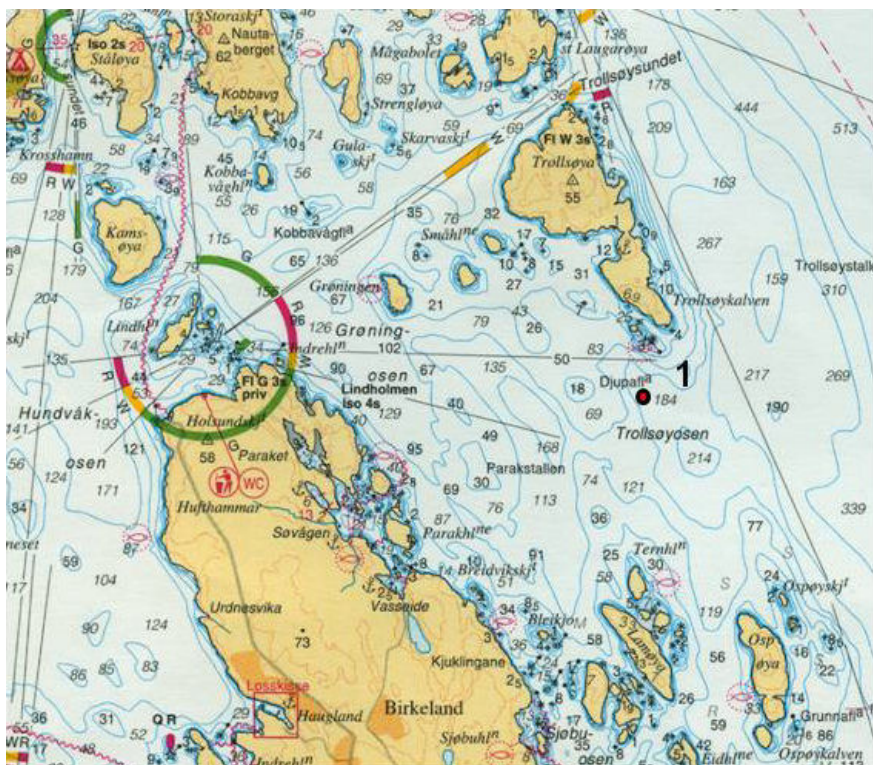


Startlinje mellom to utlagte bøyer øst eller sydøst av Bliå syd for Korsneset.

Flaggbøye ved babord ende av startlinjen.

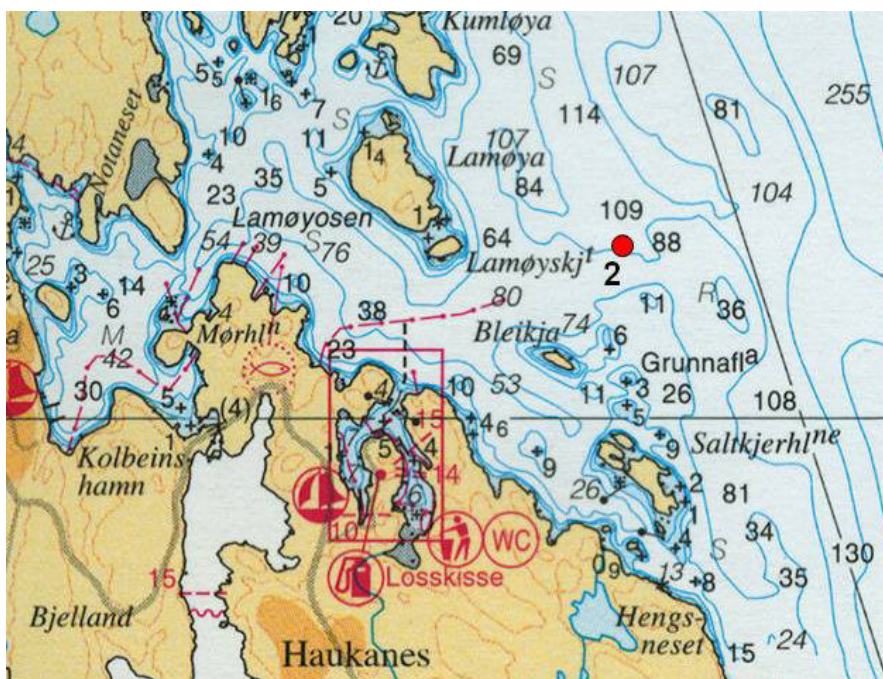
Startlinjen kan dreies avhengig av vindretning. Linjens plassering kan også av andre grunner flyttes innenfor startområdet, som er i farvannet øst-sydøst for Bliå.

25.2 Merke 1 - Trollsøykalven



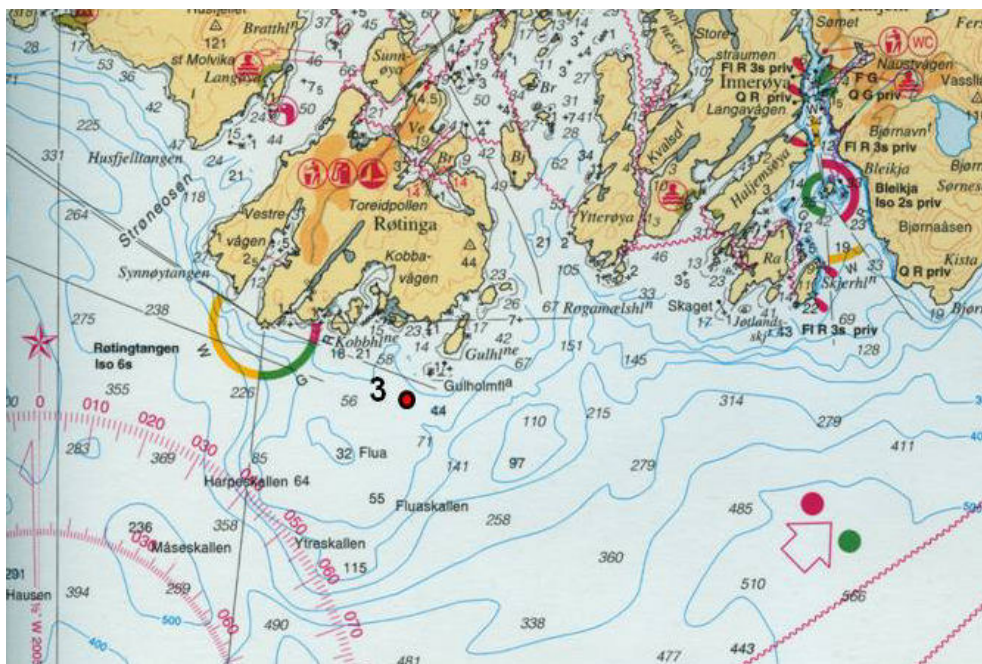
Utlagt merke i Trollsøyosen syd for **Trollsøykalven**, Austevoll kommune.

25.3 Merke 2 - Bleikja



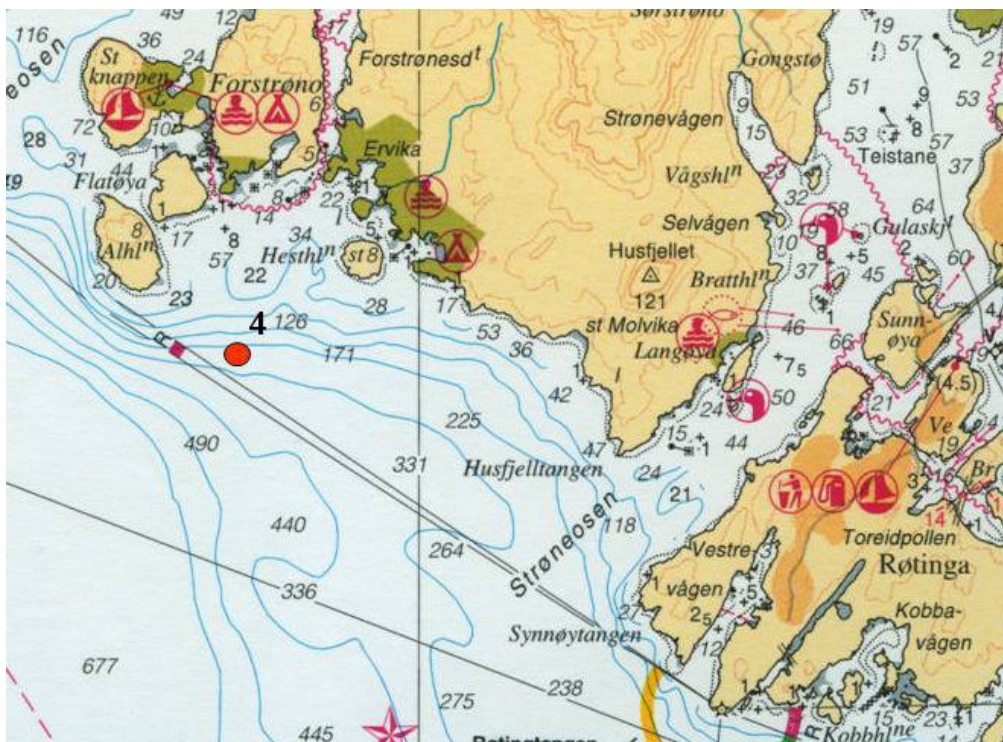
Utlagt merke **NNØ** av **Bleikja** og **ØST** av **Lamøyskjæret**, NØ for innseilingen til Kolbeinshavn på østsiden av Huftarøy, Austevoll kommune.

25.4 Merke 3 - Gulholmflu



Utlagt merke SV av Gulholmflu, Os Kommune.

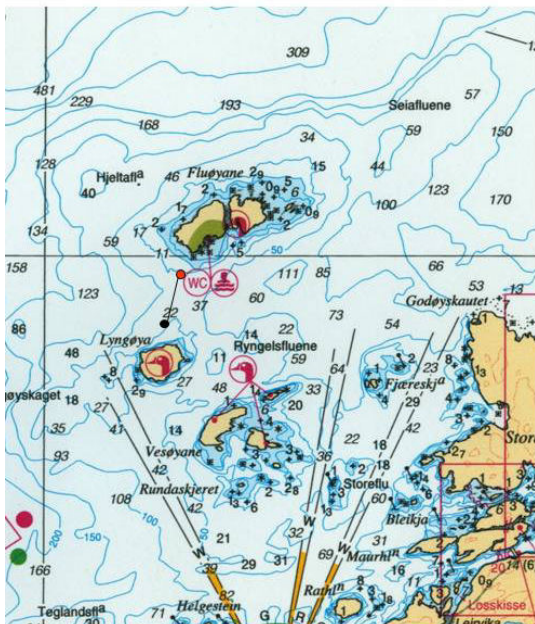
25.5 Merke 4 - Alholmen



Utlagt merke SØ av Alholmen, Os Kommune.

25.6 Mål lørdag - Våge

Mål lørdag

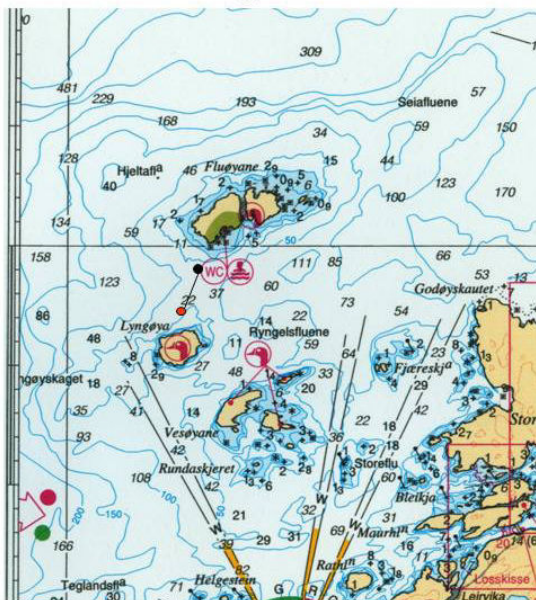


Mållinje utlagt på vestsiden av sundet mellom Fluøyane og Lyngøy nord for Våge, Tysnes kommune.

Flaggbøye ved babord ende (hvis mulig).

25.7 Start søndag - Våge

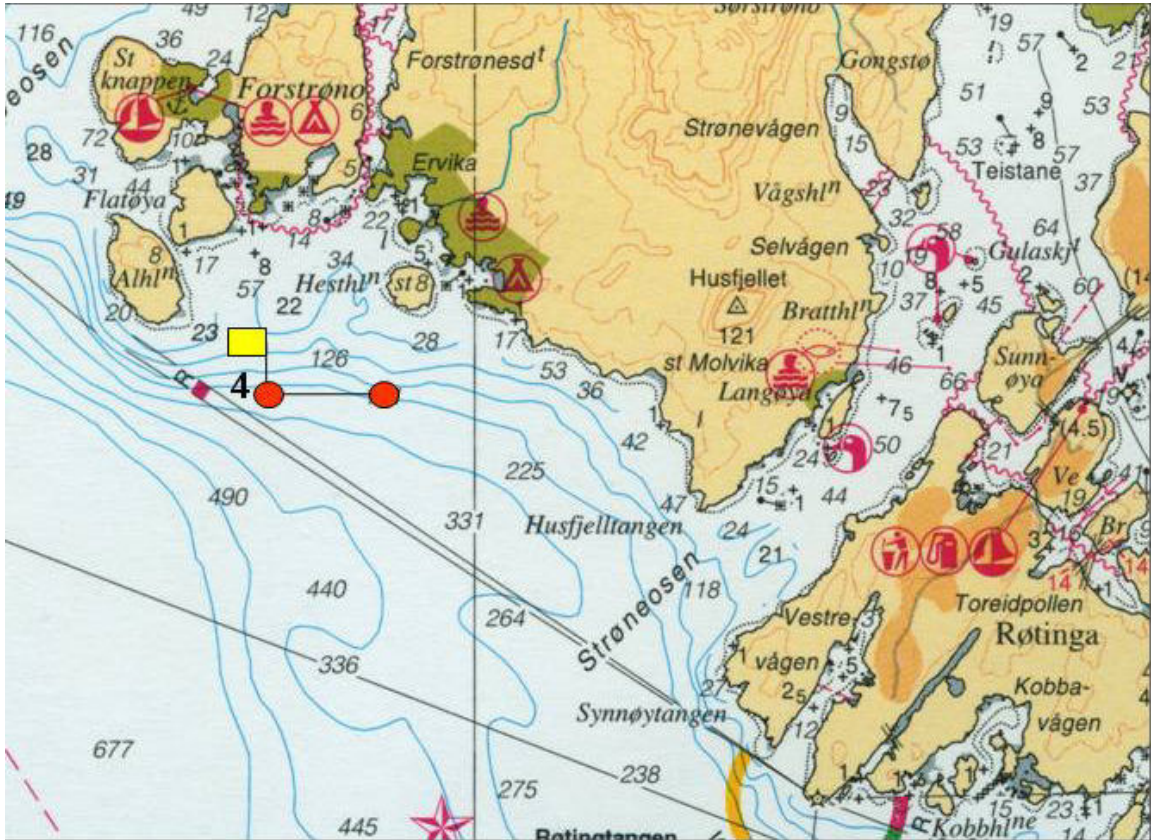
Start søndag



Startlinje utlagt på vestsiden av sundet mellom Fluøyane og Lyngøy nord for Våge, Tysnes Kommune. (Samme linje som mållinjen lørdag)

Flaggbøye ved babord ende (hvis mulig).

25.8 Mål søndag – Alholmen



Mållinje utlagt SØ for Alholmen, Os Kommune.

Flaggbøye (merke 4) ved babord ende, vanlig bøye styrbord ende.

Mållinjen kan dreies noe avhengig av vindretning og retning fra siste merke i løpet.

NORDENMARITIME AS