



NM SNIPE

2016

Milde Båtlag

Onsdag 29. juni - søndag 3. juli

Milde, Bergen

Fanafjorden / Korsfjorden



**Innbydelse og
kunngjøring**

Revidert den 11.04.2016



Åpent Norgesmesterskap Snipe 2016

Onsdag 29. juni til søndag 3. juli på Milde, Bergen

INNBYDELSE OG GENERELL INFORMASJON

Milde Båtlag ønsker alle snipeseilere velkommen til **åpent norgesmesterskap 2016 i seiling for Snipe** og vi vil gjøre vårt beste for at seilerne skal trives og få et fint opphold på Milde. Fana Folkehøgskule på Milde er booket for innkvartering og på Fanafjorden/Korsfjorden vil seilasene foregå på gode baner, forhåpentlig under flotte seilforhold.

Milde Båtlag har tidligere arrangert NM Snipe i 1977, 1986 og i 2010. Siste gang med hele 45 deltakende båter og 90 seilere, som alle var godt fornøyd med arrangementet og oppholdet på Milde. Så det skal bli hyggelig å se igjen en stor snipeklasse på Fanafjorden/Korsfjorden under NM Snipe 2016. Vi håper at riktig mange sniper stiller til start også denne gang.

Som vanlig under NM Snipe vil norgesmesterskapet bli avsluttet med NM fest på lørdagskvelden.

Hjertelig velkommen til Milde, Fanafjorden/Korsfjorden og NM Snipe 2016.

Hilsen

Arrangementskomiteen for NM Snipe 2016

Erik Birkeland

komiteleder



<u>Innhold</u>	<u>Side</u>
Generell informasjon	
Program	4
Havn, Havneanlegg og bofasiliteter	5
Adkomst til Milde	6
Innkvartering	7
Havn og båtoppstillingsplasser	8
Parkering av bil og båthenger	9
NSF SEILLISENS	10
Sosialt og NM fest	10
Regattaorganisasjon og regattakontor	12
KUNNGJØRING (Ifølge Appendiks J)	13

MELD DEG PÅ TIL NM SNIPE, GJERNE SÅ TIDLIG SOM MULIG

Påmeldingsfrist til NM Snipe 2016 er **tirsdag 21. juni 2016, kl. 23.59.**

Startkontingent er som følger:

Ved påmelding innen 21. juni, kl. 23:59	Start.kont. =	NOK 950,-
Ved etteranmelding fra 22. juni – 28. juni kl. 23:59	Start.kont. =	NOK 1.100,-

Påmelding og samtidig betaling gjøres via Sail Race System SEILmagasinet.

Offisiell nettside for **NM Snipe 2016** er:

www.sailracesystem.no/regatta?regatta=2134

Her finnes informasjon om NM, samt inngang til **PÅMELDING** systemet.

For nærmere detaljer vises til Kunngjøring pkt. 3 og 4 på side 14, samt **Tillegg 4. PÅMELDING** side 21.

Se også innkvartering side 7 og NM fest side 10.

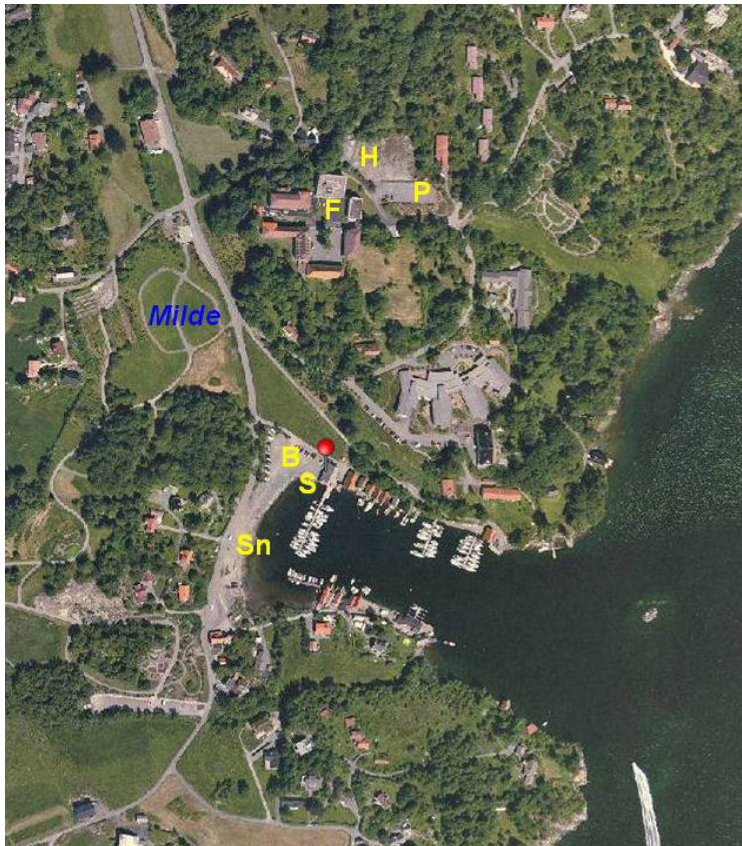


PROGRAM

Dato	Tid	Hendelse
Onsdag 29. juni	13.00 – 20.00	Regattakontor åpent
	13.00 – 20.00	Registrering av båter og deltakere
	14.00 – 20.00	Kiosksalg åpent
Torsdag 30. juni	09.00 – 16.00	Regattakontor åpent
	10.00 – 15.30	Registrering av båter og deltakere
	12.00 – 17.00	Kiosksalg åpent
	16.00	Åpning av NM Snipe 2016
	16.15 – 16.30	Rormannsmøte (Kun torsdag)
	18.00	Varselsignal dagens 1. seilas
	19.00 – 22.00	Regattakontor åpent
19.00 – 22.00	Kiosksalg åpent	
Fredag 1. juli	09.00 – 12.00	Regattakontor åpent
	10.00 – 12.00	Kiosksalg åpent
	12.00	Varselsignal dagens 1. seilas
	17.00 – 20.00	Kiosksalg åpent
	19.00 – 22.00	Regattakontor åpent
	Ca. kl. 20.00	SCIRA Norge Årsmøte 2016 (Tidspunkt kan bli endret) Sted: 2. etg. i Mildenøstet. Kiosksalg åpent. Salg av sjømat.
Lørdag 2. juli	09.00 – 12.00	Regattakontor åpent
	10.00 – 12.00	Kiosksalg åpent
	12.00	Varselsignal dagens 1. seilas
	17.00 – 19.00	Kiosksalg åpent
	17.00 – 19.00	Regattakontor åpent
	20.00 – 02.00	Fana Folkehøgskule NM fest og premieutdeling.
Søndag 3. juli		Reservedag / Hjemreisedag
	09.00 – 11.00	Regattakontor åpent (Kun ved seilas)
	09.00 – 11.00	Kiosksalg åpent (Kun ved seilas)
	11.00	Varselsignal dagens 1. seilas (Kun ved seilas)
	Etter siste seilas	Premieutdeling (Kun ved seilas)



HAVN, HAVNEANLEGG OG BOFASILITETER



- | | | | |
|------------|---|----------|---|
| Rød | = Mildenøstet
(Milde Båtlag) | F | = Fana Folkehøgskule
(Innkvartering) |
| B | = Båtoppstillingsplass | P | = Bilparkering ved Fana
Folkehøgskule |
| S | = Dobbelslipp for sjøsetting
av sniper. | H | = Hengerparkering ved Fana
Folkehøgskule |
| Sn | = Naturlig strandslipp for
sjøsetting av sniper og
følgebåter/ribber. | | |

Milde Båtlags havneanlegg i Mildevågen vil være base for NM Snipe 2016.

Båtparkering: Det vil være båtoppstillingsplass for alle deltakende sniper på plassen innenfor Mildenøstet (**B**). Her vil de få anvist hver sin nummererte plass hvor båtene, i egen tralle med riggen på, skal stå når båtene ikke er i bruk.

Parkering av henger og bil: Båthengeren skal henges på parkeringsplass (**H**) ved Fana Folkehøgskule, hvor hengerne skal stå parkert til hjemreise er aktuelt. Biler parkeres på parkeringsplass (**P**) ved Fana Folkehøgskule.

Sjøsetting: Båtene sjøsettes og landsettes via dobbeltslipp ved Mildenøstet (**S**), eller via naturlig strandslipp inderst i Mildevågen (**Sn**). Ved slippene vil det være utlagt flytebrygger for å lette ombord og ilandstigning.

Innkvartering: Fana Folkehøgskule på Milde (**F**).



ADKOMST TIL MILDE

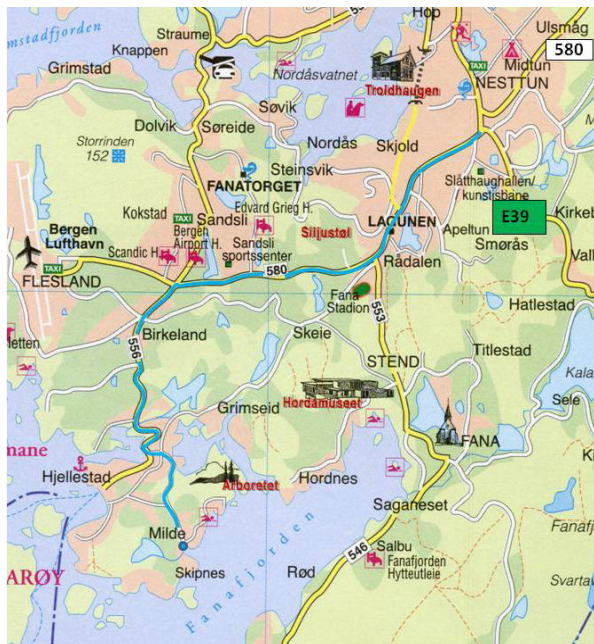
For å komme til Milde med bil og snipetilhenger vil de vanligste veitrase valgene være som følger:

1. Fra Østlandet/Oslo: **Rv7** – Hardangervidda – Voss/Norheimsund – Nesttun – Milde.
2. Fra Østlandet/nord: **E16** – Fillefjell – Lærdal – Voss – Nesttun – Milde.
3. Fra Østlandet/Vestfold: **E134** – Kongsberg – Haukelifjell – Odda – Norheimsund – Nesttun – Milde.
4. Fra Sørlandet: Setesdal til **E134** – Haukeligrend – Odda – Norheimsund – Nesttun – Milde.
5. Fra Stavanger: **E39** – Stord – Halhjem – Os – Nesttun – Milde.

Veialternativene 1 – 4 medfører alle at man kommer inn mot Bergensområdet fra øst langs **E16** fra Trengereid til Indre Arna. Siste tunnel før kryss og rundkjøring i Indre Arna er Arnanipa tunnelen. I rundkjøringen tar man av til venstre og følger vei **580** Hardangerveien mot Nesttun. Når man kommer til rundkjøring på Midttun, like før Nesttun, følges skilting **580 Flesland** (med fly-symbol). Etter et strekk med 80-sone, 50-sone og kort tunnel, kommer nå 3 rundkjøringer i rask rekkefølge. I første rundkjøring følges skilting mot E39 og **582**. I neste rundkjøring følges **582** og **580 Flesland** (hold høyrefeltet). I siste rundkjøring (**Skjoldskiftet**): ta første til høyre, på vei **582** Fanavegen, følg skilting **580 Flesland**.

Veialternativ 5 medfører at man kommer inn mot Bergensområdet/Nesttun fra syd på **E39**. **Følg E39 over Vallahaieene** og ned til rundkjøring i **Skjoldskiftet** like før Nesttun. Ta 2. avkjøring ut av rundkjøringen, følg skilting **580 Flesland** og fortsett på vei **582** Fanavegen.

NB! Ikke følg "snarvei" over Grimseid fra Skeie til Mildevegen, eller fra Stend til Skeie, da det her er smal, trang og svingete vei **uten møteplasser**. Egner seg dårlig for bil med båthenger.



Kartet viser **veien til Milde** fra **Skjoldskiftet** ved Nesttun. **Følg denne (582 – 580 – 556)!**

Første strekning fra Skjoldskiftet frem til Rådal (Lagunen) går på vei **582** Fanavegen. I rundkjøringen like før Lagunen møter man hovedvei fra Bergen (580). Følg skilting **580 Flesland** og følg **580** Flyplassveien til flyplasskrysset (rundkjøring), hvor vei **556** Ytrebygdsvegen følges videre sydover mot **Hjellestad**.

I rundkjøringen etter "Flyplasskrysset": Kjør rett frem gjennom rundkjøringen i Blomsterdalen og fortsett på vei **556** Hjellestadvegen mot Hjellestad til Hjellestadkrysset ved Kviturdspollen. I siste skarpe venstresving før Hjellestadkrysset ser man Bergens Seilforenings havn rett frem på andre siden av pollen.

Ta av til venstre mot **Milde** i Hjellestadkrysset. Følg veien helt frem til Mildevågen.



INNKVARTERING

Milde Båtlag har gjort avtale med Fana Folkehøgskule om innkvartering på folkehøgskolen under NM for tilreisende seilere med følge. Folkehøgskolen har reservert 13 dobbeltrom og 9 enkeltrom for arrangementet.

Skolen ligger like ovenfor Mildevågen innen gangavstand fra Milde Båtlags havneanlegg og klubbhus. Opp til skolen fra Mildnøstet bruker en ca. 7 – 10 minutter i rolig gange, mens turen ned til Mildnøstet tar ca. 3 - 5 minutter til fots.

Ved innkvartering i 2-manns rom kan, om ønskelig, en ekstra person overnatte på ekstra madrass. Dette må avtales med folkehøgskolen.

Fana Folkehøgskule har følgende **pristilbud (i NOK)** basert på at minimum 50 gjester overnatter på skolen:

Overnatting m/frokost i dobbeltrom, pr. pers., pr. natt	kr. 500,-
Overnatting m/frokost i enkeltrom, pr. pers., pr. natt	kr. 590,-
Matpakke m/termos (kaffe/te), pr. pers., pr. dag (torsd., fred., lørd.)	kr. 80,-

NB! Innkvartering bestilles direkte til Fana Folkehøgskule !

Oppgi antall personer det ønskes overnatting for, ankomstdato og avreisedato, dobbelt- eller enkeltrom, matpakke etc.

Fana Folkehøgskule avslutter undervisningen i vårsemesteret den 15. mai. Etter denne dato trappes bemanningen ned. For at skolen skal kunne planlegge mottaket av snipeseilere til NM, mens bemanningen ennå er intakt, er det et uttrykt ønske fra skolen at flest mulig av seilerne, som ønsker innkvartering, gir beskjed om dette **innen den 15. mai 2016**.

Betaling for kost og losji gjøres opp direkte til Fana Folkehøgskule i resepsjonen ved ankomst, eller etter avtale. Folkehøgskulen har **bankterminal**.

Fana Folkehøgskule, kontaktperson: **Kari H. Birkeland**, tlf. **55 52 63 66** - Mobil: **414 68 984** .

E-post: **rektor@fanafolk.no**

Adresse: **Fana Folkehøgskule, Mildevegen 190, 5259 Hjellevad**
Telefon: **55 52 63 60**
Faks: **55 52 63 61**

ANKOMST FANA FOLKEHØGSKULE

For de som har bestilt innkvartering på Fana Folkehøgskule anbefales det at de ved ankomst Milde først henvender seg på folkehøgskulen og sjekker inn, før de kjører snipen ned til Mildevågen for å sette snipen på tildelt båtplass blant oppstillingsplassene (plassering etter baugnummer).

NB! Ved sen ankomst til Milde, etter kl. 20.00, onsdag kveld den 29. juni, kan snipen på henger stå på parkeringsplass ved Fana Folkehøgskule til dagen etter. Før den kjøres ned til Mildevågen.

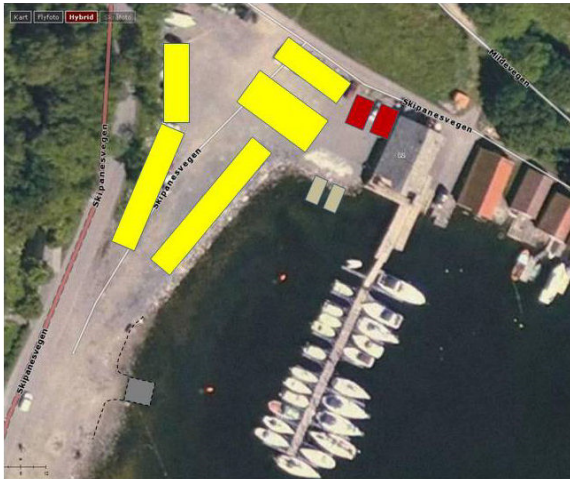
Kjøp av dagligvarer.

Nærmeste dagligvarehandel/storkiosk finnes på Hjellevad og den har åpent alle dager i uken. For øvrig finnes dagligvarehandel etc. i kjøpesenter i Blomsterdalen (til venstre i rundkjøring når man kommer fra Hjellevad/Milde). Her finnes **bank i butikk**, samt **Minibank** (den nærmeste i avstand til Milde).



HAVN OG BÅTOPPSTILLINGSPASSER

Deltakende sniper parkeres med sine båttraller på oppstillingsplass nordvest for Mildenøstet. Nummerert plass tildeles på regattakontoret.



Milde Båtlags indre havneanlegg med oppstillingsplasser for deltakende sniper.



Dobbelslipp for utsett og opptak av sniper.

Gule felt: Oppstillingsplass for sniper på båttralle.
En rad med sniper i hvert av de smaleste feltene.
I det bredeste feltet planlegges to rader med sniper, parkert hekk mot hekk.
Feltene er kun veiledende da det kan bli endringer frem mot tidspunktet for NM.
Endelig oppstillingskart vil bli utdelt på regattakontoret ved ankomst.

Røde felt: Markerer to konteinere med jolleutstyr for MB.

S: Dobbelslipp for utsett/opptak av sniper.

Sn: Naturlig strandslipp for utsett/opptak av sniper og følgebåter.

R: Naturlig strandslipp for utsett/opptak av sniper og følgebåter.

Båtene vil få egne nummererte plasser. Plassnummeret vil være det samme som båtens tildelte baugnummer. Tralle vil også merkes med samme nummer.

Det gjøres oppmerksom på at båtoppstillingsplassen kun er gruset, ikke asfaltert. Det er imidlertid mulighet for fremføring av vannslanger for spyling av skroget.

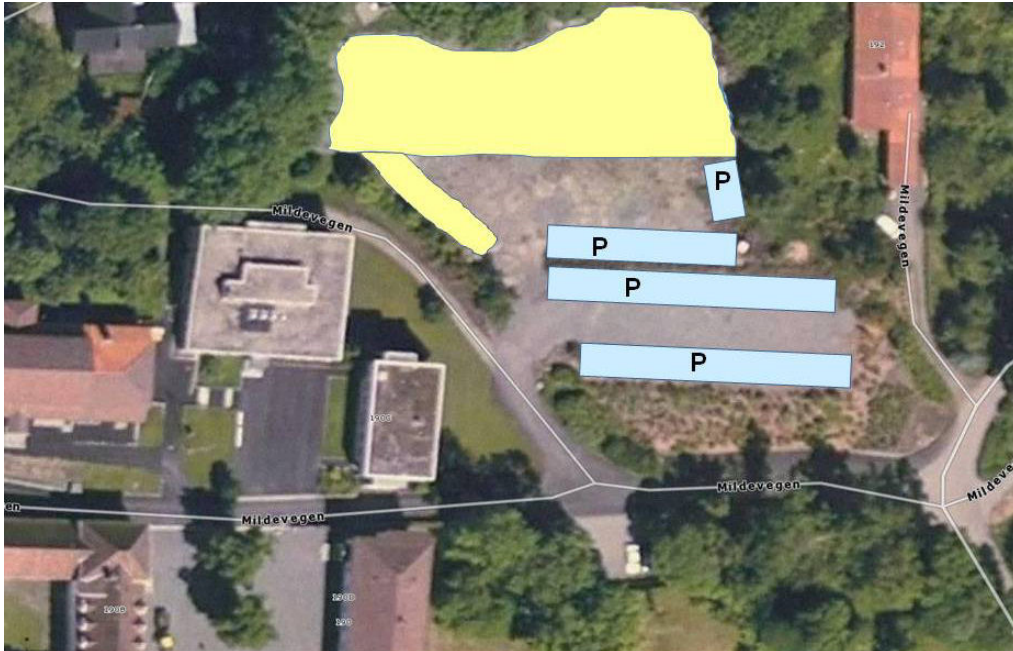
Ingen parkering i Mildevågen !

Kun båter og båtutstyr skal "parkeres" på oppstillingsplassen ved Mildevågen. Biler skal parkeres på parkeringsplass ved Fana Folkehøgskule. Ekstra seil og båtutstyr kan plasseres i Mildenøstet etter avtale.



PARKERING AV BIL OG BÅTHENGER

Deltakeres biler og båthengere parkeres på parkeringsplass ved Fana Folkehøgskule, se oversiktbildet.



Når snipen er parkert i sin båttralle på anvist oppstillingsplass ved Mildevågen, skal båthengeren kjøres opp til Fana Folkehøgskule og parkeres på parkeringsplassen ved skolen. Dette gjelder alle tilreisende sniper, samt sniper som til vanlig har sin båthenger parkert ved MBs havneanlegg i Mildevågen.

Øvrige lokale sniper (BS, HJS, MB) anmodes om å ta båthengeren med seg hjem inntil NM er over og snipen skal hentes.

Gult felt: Parkering for båthengere.

P : Bilparkering.

Fana Folkehøgskule ligger innen gangavstand fra Mildevågen og Milde Båtlags havneanlegg. For snipeseilere, som er innkvartert på Fana Folkehøgskule, vil vi derfor oppfordre til å la bilen stå parkert på parkeringsplassen ved Folkehøgskulen og heller gå til og fra Mildevågen.

Biler skal ikke parkeres langs innkjørselsveien til Fana Folkehøgskule, og de skal heller **ikke stå parkert ved internatene/på tunet**. Men det vil være mulig å kjøre opp til internatene for av- og pålessing.



NSF SEILLISENS

Alle seilere som skal delta i Norgesmesterskap må løse NSF seilerlisens for å kunne delta (jfr. NM-reglene paragraf 4.1). Enten personlig engangs lisens eller personlig års lisens, som må være innbetalt til Norges Seilforbund før mesterskapet starter.

Nærmere informasjon om **NSF LIENSER OG FORMELLE KRAV** finner du hos NSF under lenken: <http://www.seiling.no> .

Under overskriften **KORT OG NYTTIG** klikker du på «**Lisenser og formelle krav**». Her løses og betales din seilerlisens før NM. Klikk på Løs lisens **HER** . Logg inn under «**INNLOGGING**». Husk å skrive ut, eller ta kopi av kvittering for betalt personlig seilerlisens.

Alle deltakere i NM SNIPE 2016 må fremlegge **kvittering for betalt seilerlisens** ved registrering til mesterskapet (Se side 15, NM kunngjøring pkt. 5.1).

MÅLING OG KONTROLL AV BÅTER

Det vil bli foretatt teknisk kontroll på stikkprøvebasis under NM. (Se side 15, NM kunngjøring pkt. 5.2).

SOSIALT

Onsdag, torsdag og fredag kveld vil kiosk i havnen være åpen og det vil være mulig å få benytte båtlagets utegriller til eventuell grilling av egen mat. Grillmat kan kjøpes i kiosken.

SCIRA Norge Årsmøte 2016 avholdes i 2. etg. i Mildnøstet fredag 1. juli ca. kl. 20.00 etter at dagens seiling er ferdig. Følg med på oppslag da tidspunkt for årsmøtet kan bli endret. Etter SCIRA møtet vil det bli lagt opp til **skalldyraften**. Reker etc. kan kjøpes i kiosken/Mildnøstet.

Nærmere informasjon om skalldyraften/grillaften etc. vil bli publisert på offisiell oppslagstavle på Mildnøstet. Eventuelt også publisert på offisiell NM side på internett.

NM FEST MED PREMIEUTDELING

Lørdag 2. juli blir det **NM fest** med premieutdeling på **Fana Folkehøgskule kl. 20.00 – 02.00**.

Kuvért for NM festen vil inneholde: Koldtbord med bl.a. varmretter, dessert og drikke.

Kuvértpris **NOK 550,-** pr. person, under forutsetning av at minimum 40 personer melder seg på til festen. Drikke, ut over det som inngår i kuvérten, kjøpes på stedet.

Bindende påmelding og betaling til arrangøren ved påmelding til NM (se påmelding, side 21).



NM SPONSORER



EUROSPAR Blomsterdalen

VÅRE ÅPNINGSTIDER

Hverdager 08:00 - 22:00

Lørdag 09:00 - 20:00

Søndag Stengt

TJENESTER

 Tipping

 Bank i butikk

KONTAKT OSS

Lilandsveien 3

5258

BLOMSTERDALEN

Telefaks: 55220021

 55220020



REGATTAORGANISASJON

Arrangør: *Milde Båtlag*

Arrangementskomite for NM Snipe 2016:

Funksjon	Navn	Telefon	E-post
Leder NM-komite	Erik Birkeland	997 93 320	erik-bi@online.no
Regattasjef	Kjell Totland	480 06 962	kjell.totland@nhh.no
Økonomi Innkvartering	Berit Rasmussen	971 46 809	bj-rasmu@online.no
Regattateknisk etc.	Bjørn Rasmussen	901 09 691	bj-rasmu@online.no
Sosialt / NM fest	Sissel Nilsen	900 64 524	sissenil@msn.com
Snipegruppen	Erling Nesse	952 66 880	erling.nesse@kcadeutag.com
PR	Trond Aarø	464 57 952	trond@itronde.net
Data etc.	Jon Arild Tørresdal	980 91 727	jon@torresdal.net

Protestkomite:

Leder	Ove Lind, BS	997 41 500	olind@online.no
	Henrik Wigert Larsen, BS	415 00 288	olind@online.no
	Terje Skram, MB	911 83 879 55229084	helbuvik@online.no

Stevnets måler: Lars Jårvik 957 03 024 lars.jarvik@multikonsult.no

Stevnets lege: Atle Brun 915 99 045 atle.brun@helse-bergen.no

Kontaktperson

SCIRA Norge: Birger Jansen 977 49 977 bigga@snipe.no

Milde Båtlag

E-post: regatta@mildebatlag.org
Skibenesvegen 12 Hjemmeside: www.mildebatlag.org
5259 Hjellestad Regattakontor: 55 99 15 30

NM Snipe 2016 internett side: www.sailracesystem.no/regatta?regatta=2134 .

REGATTAKONTOR / REGISTRERING

Regattakontoret, i "Mildenøstet", vil være åpent onsdag kl. 13.00 – 20.00, torsdag kl. 09.00 – 16.00, fredag kl. 09.00 – 12.00, lørdag kl. 09.00 – 12.00 og ved behov søndag kl. 09.00 – 11.00. I tillegg vil regattakontoret være åpent etter dagens seilaser.

Alle **regattadokumenter**, nevnt i kunngjøring eller seilingsbestemmelsene, vil være tilgjengelig på regattakontoret.

Registrering finner sted i salen i 2. etg. i "Mildenøstet" onsdag og torsdag kun til de tider som er angitt i kunngjøring pkt. 5.1.



KUNNGJØRING

Stevnets navn: **Åpent NM Snipe 2016**

Datoer for stevnet: **29. juni – 3. juli 2016**

Organiserende myndighet: **Milde Båtlag**

Sted: **Milde ved Fanafjorden i Bergen**

1 REGLER

1.1 Regattaen vil være underlagt reglene slik de er definert i **Kappseilingsreglene**.

1.2 NSF's "Regler for arrangement av Norgesmesterskap" (2016) vil gjelde.

1.3 Skandinavisk Seilforbunds forskrift vedr. regel 30.2 og 30.3 vil gjelde.

1.4 Kappseilingsreglene 35, 66, A4.1 og A5 vil bli endret som følger:

Regel **A4.1** "båt som starter": Båt som starter senere enn 10 min etter startsignal noteres som DNS.

Regel **35** og **A5**: Båt som ikke fullfører innen 20 min etter første fullførende båt noteres som DNF.

Regel **66**: Siste dag av kappseilasen. En part i en høring kan ikke be om gjenåpning av høringen senere enn 30 minutter etter å ha blitt informert om avgjørelsen.

Ovennevnte endringer vil fremstå komplett i seilingsbestemmelsene, som eventuelt også kan endre andre kappseilingsregler.

1.5 SCIRA klassetekniske regler for måling - «Snipe Class General Restrictions» - vil gjelde.

Øvrige deler av SCIRA Rules vil kun være veiledende og kan ikke legges til grunn for en eventuell protest eller søknad om godtgjørelse.

For SCIRA relaterte regler se nettsiden www.snipe.org .

1.6 Seilingsbestemmelsene, samt kunngjøring til NM, vil gjelde. Dersom det skulle være uoverensstemmelse mellom seilingsbestemmelsene og kunngjøringen, går seilingsbestemmelsene foran.

1.7 NSF's og NIF's generelle bestemmelser for barneidrett, lisens, reklame, doping og rett til å delta gjelder for stevnet.

1.8 Norgesmesterskapet er underlagt Norges Seilforbunds regler om reklame.

1.9 Hele besetningen må være norske statsborgere eller ha bodd i Norge de siste 6 måneder for å kunne vinne NM-medalje. For deltakere fra andre nasjoner må hele besetningen på de utenlandske båter være medlemmer av tilsvarende seilforeninger i sine hjemland. (NM Reglene § 4.1 og § 15 pkt. 22)

Lenker til dokumenter, som er nevnt ovenfor, vil finnes på offisiell NM side:

www.sailracesystem.no/regatta?regatta=2134 .

Se under fanene OM REGATTAEN og FOR DELTAGERNE.



2 REKLAME

- 2.1 Deltakerreklame vil være begrenset (se ISAF Regulation 20). Arrangørreklame vil bli vist på baugnummeret (se pkt. 7 i denne kunngjøring).

3 RETT TIL Å DELTA OG PÅMELDING

- 3.1 Regattaen er åpen for alle båter i **SNIFE** klassen. For at en båt skal kunne konkurrere om NM-tittel og tilhørende medaljer, må både skipper og mannskap være norske statsborgere eller ha bodd i Norge de siste 6 måneder. De må være medlemmer av seilforeninger tilsluttet NSF og ha betalt NSF personlig seilerlisens for 2016 (NM Reglene paragraf 4.1).
- 3.2 Mesterskapet er også **åpent for utenlandsk deltagelse**. Da må skipper og mannskapet på de utenlandske båter være medlemmer av tilsvarende seilforeninger i sine hjemland.
- 3.3 Båter som har rett til å delta kan påmeldes via Sail Race System SEILmagasinet, hvor det samtidig, via integrert bankterminal, betales for startkontingent og NM fest.

Påmelding via **Sail Race System** skjer via offisiell NM side for NM Snipe 2016:

www.sailracesystem.no/regatta?regatta=2134 .

Det gjøres oppmerksom på at dette er eneste fremgangsmåte for å foreta påmelding til NM Snipe 2016.

4 STARTKONTINGENT / GEBYR

- 4.1 **Påmeldingsfrist** for påmelding til NM Snipe 2016 er **tirsdag 21. juni 2016, innen kl. 23.59**. Etter denne fristen kan etteranmelding foretas innen tirsdag 28. juni 2016, kl. 23.59.

Startkontingent er som følger:

Påmelding **innen 21. juni 2016 kl. 23.59**

Start.kont. = **NOK 950,-**

Etteranmelding innen 28. juni 2016 kl. 23:59

Start.kont. = **NOK 1100,-**

- 4.2 Absolutt siste frist for påmelding er tirsdag 28. juni 2016, kl. 23.59. Båter som påmeldes i perioden f.o.m. 22. juni frem til denne siste frists utløp, betaler **NOK 950,- pluss** et etteranmeldings gebyr på **NOK 150,-**.
- 4.3 Opplysning om antall personer, som skal delta på NM fest (se side 10 i denne innbydelse), oppgis ved påmelding.
- 4.4 Påmelding gjøres via påmeldingstjenesten Sail Race System hos *SEIL*magasinet. **NM fest (NOK 550,- per person)** betales **samtidig med startkontingenten** når påmelding finner sted. Se tillegg 4. PÅMELDING på side 21 i denne innbydelse/kunngjøring.
- 4.5 Utgifter til kost og losji ved innkvartering på Fana Folkehøgskule kommer i tillegg til de ovenfor nevnte utgifter til startkontingent og NM-fest. Innkvarteringsutgifter betales direkte til Fana Folkehøgskule. Se side 7 i denne innbydelse/kunngjøring.



5 TIDSPROGRAM

5.1 Registrering og mottak av båter og deltagere:

Dag og dato:	Onsdag 29. juni	Fra kl. 13.00	til kl. 20.00
	Torsdag 30. juni	Fra kl. 10.00	til kl. 15.30

5.2 Teknisk kontroll:

30. juni – 3. juli Hver dag, før, under og etter seilasene, kan det bli foretatt **teknisk kontroll** på stikkprøvebasis for å kontrollere at båt og utstyr er i overensstemmelse med båtenes båtkort/målebrev og klassevedtektene.

5.3 Dato og tid for seilasene:

Torsdag	30. juni	Kl. 18.00	Varselsignal dagens første seilas.
Fredag	1. juli	Kl. 12.00	Varselsignal dagens første seilas.
Lørdag	2. juli	Kl. 12.00	Varselsignal dagens første seilas.
Søndag	3. juli	Kl. 11.00	Reservedag. Varselsignal dagens første seilas.

5.4 Antall seilaser:

8 seilaser er planlagt. Minimum 4 seilaser må fullføres for å få gyldig NM.

Torsdag: Maks. 2 seilaser. Varselsignal for dagens siste seilas senest kl. 19.45.

Fred. og lørd.: Antall seilaser bestemmes av banesjef.

Søndag: Hvis nødvendig. Det resterende antall seilaser som trengs for å oppnå minimum antall gyldige seilaser i NM. Ingen startprosedyre vil bli påbegynt etter kl 15:00 søndag.

5.5 Åpning av NM Snipe 2016:

Torsdag 30. juni Kl. **16.00** i eller utenfor Mildeneøstet.

5.6 Rormannsmøte:

Torsdag 30. juni Kl. **16.15** - kl. 16.30 i eller utenfor Mildeneøstet.
(Kun ett rormannsmøte avholdes under NM)

6 REGISTRERING

6.1 Registrering til NM Snipe 2016 gjøres i salen i 2. etg. i Mildeneøstet til de tider som er angitt i pkt. 5.1 i denne kunngjøring.

6.2 Alle norske rormenn og mannskap må være medlem av seilforening tilsluttet NSF, samt være medlem av SCIRA Norge. Utenlandske rormenn og mannskap må være medlem av tilsvarende seilforeninger i sitt hjemland, samt være medlem i SCIRA. Dokumentasjon må kunne fremlegges ved registrering.

6.3 Etter ankomst til Milde skal hver båt registreres ved at skipper fremlegger følgende dokumenter:

Dokumentasjon av betalt NSF personlig seilerlisens 2016 (både for skipper og mannskap).

Kopi av gyldig ansvarsforsikring for båten.

Båtkort og/eller Measurement Data Certificates for båten.

Egenerklæring for båt og utstyr, utfylt og underskrevet av skipper.

Kvittering for betalt NM-fest (Gjelder bare dem som ikke har betalt NM-fest ved påmelding til NM Snipe 2016 via Sail Race System).

Gyldig reklamelisens fra NSF/Nasjonalt myndighet hvis deltakeren er sponset eller har reklame på båt eller utstyr.

6.4 Navn på mannskap skal registreres dersom navnet ikke ble angitt da påmelding ble foretatt, eller at det har blitt foretatt skifte av mannskap etter at påmelding var gjort, men før startprosedyre for første seilas i NM serien. For senere besetningsskifte henvises til seilingsbestemmelsernes pkt. 2.4.

6.5 Det skal også registreres om en båt er en "junior båt", en "jentebåt" en "Master" båt eller en "Grand Master" båt.



7 BAUGNUMMER

- 7.1 Hver påmeldte og registrerte båt identifiseres ved sitt tildelte **baugnummer**. Ved registrering får skipper anvist nummer på oppstillingsplass for båt og båttralle. **Baugnummeret** har samme nummer som **båtens oppstillingsplass**.
- 7.2 Hver båt får utlevert 2 stk. klistremerker med påført **baugnummer**. Klistremerkene festes på hver side av baugen med forkant av merket ca. 30 cm fra fremstavnen.
- 7.2 Baugnummer klistremerket vil være påført arrangørreklame. Arrangørreklamen eller selve baugnummeret må ikke tildekkes eller overmales.

8 MÅLING

- 8.1 Hver båt skal ha gyldig Båtkort og/eller Measurement Data Certificates for skrog, rigg og seil (Båtkort/Målebrev utstedes av SCIRA Norge, som også vil ha sitt båtkortregister tilstede dersom deltakende båter skulle ha forlagt eller mistet sitt båtkort). Forevises ved registrering til NM.
- 8.2 **Egenerklæring** for båten - **Tillegg 5** - skal leveres i utfylt og underskrevet stand til arrangøren ved registrering.
- 8.3 Teknisk kontroll på stikkprøvebasis vil foregå på tilrettelagt område utenfor Mildnøstet (skiltet), og kontrollen vil bli ledet av autorisert måler. Kun to sett seil er tillatt per båt.
- 8.4 Det vil ikke bli gitt dispensasjon for tekniske forhold, herunder korrekt seilnummer, som deltaker kunne ha brakt i orden før registrering. (Alle båter skal ha samme seilnummer som skrognummer, seilnummer kan kun være annerledes der hvor en deltaker eier flere båter, dette må i så tilfelle dokumenteres).

9 SEILINGSBESTEMMELSER

Seilingsbestemmelsene vil være tilgjengelige i papirutgave etter kl. 12.00, mandag 27. juni 2016, i salen i 2. etg. i "Mildnøstet". De vil også være tilgjengelig elektronisk på internett senest fra torsdag 2. juni 2016 kl. 18.00 (se www.sailracesystem.no/regatta?regatta=2134).

10 STEVNETS BELIGGENHET

- 10.1 **Tillegg 3** (side 20) viser regattahavnens beliggenhet, Milde Båtlags havneanlegg i Mildevågen i Bergen Kommune, som vil være base for regattaen. Adr.: Skipenesvegen 12, 5259 Hjellestad.
- 10.2 **Tillegg 2** (side 19) viser baneområdenes beliggenhet i ytre Fanafjorden/Korsfjorden.

11 LØPENE

Tillegg 1 (side 18) viser banediagram over løpene, som skal seiles (Olympisk bane, Trekantbane eller Pølsebane).

Banelengden vil legges opp slik at seilingstid for første båt i mål blir på ca. 50 minutter, uten at det gir grunnlag for protest eller søknad om godtgjørelse, dersom kortere eller lengre tid skulle medgå.

12 POENGBEREGNING

- 12.1 Lavpoengsystemet i Appendiks A vil bli benyttet.
- 12.2 4 seilaser må fullføres for at det skal være en gyldig serie.
- 12.3 (a) Når færre enn 5 seilaser har blitt fullført, vil en båts poeng for serien være dens totale poengsum.
- (b) Når 5 eller flere seilaser har blitt fullført, vil en båts poeng for serien være dens totale poengsum minus dens dårligste poeng.



13 BÅTPLASSER

Båter skal oppstilles på deres tildelte oppstillingsplasser i havnen (plassering etter tildelt baugnummer).

14 RADIOKOMMUNIKASJON

Med unntak av i en nød situasjon, skal en båt mens den kappseiler, verken sende eller motta radiomeldinger, som ikke er tilgjengelige for alle båtene. Denne restriksjonen gjelder også mobiltelefoner.

15 PREMIER

15.1 Bare Norske båter kan vinne NM og motta gull., sølv- eller bronsemedaljer.

NSF's NM-medaljer, gull, sølv og bronse, vil bli utdelt til hvert medlem av besetningen på de tre beste norske båtene i mesterskapet, som da blir nr. en, to og tre i Norgesmesterskapet (NM Reglene § 15 pkt. 22).

15.2 Det vil for øvrig være 1/3 premiering etter totallisten. Premie også til beste juniorbåt, damebåt, "Master" båt og "Grand Master" båt. I tillegg kommer eventuelle gavepremier/pokaler.

15.3 Premieutdeling vil bli foretatt lørdag 2. juli under NM-festen på Fana Folkehøgskule. Dersom reserve dagen, søndag 3. juli, må benyttes for å få et minimum antall gyldige NM seilaser, vil premieutdeling bli avholdt ved eller i Mildnøstet så snart som mulig etter siste avviklede seilas, og etter at eventuelle protester er behandlet.

16 ANSVARFRASKRIVELSE

Deltagerne i regattaen deltar ene og alene på eget ansvar. Se regel 4, «Avgjørelse om å kappseile». Den organiserende myndighet vil ikke akseptere noe ansvar for skade på materiell eller person eller dødsfall inntruffet i forbindelse med stevnet, hverken før, under eller etter regattaen.

17 FORSIKRING

Hver deltagende båt skal være forsikret med gyldig ansvarsforsikring.

18 YTTERLIGERE INFORMASJON

For ytterligere informasjon henvises til offisiell hjemmeside for **NM Snipe 2016**:

www.sailracesystem.no/regatta?regatta=2134, eller vennligst kontakt regattasjef Kjell Totland eller send e-post til regatta@mildebatlag.org.



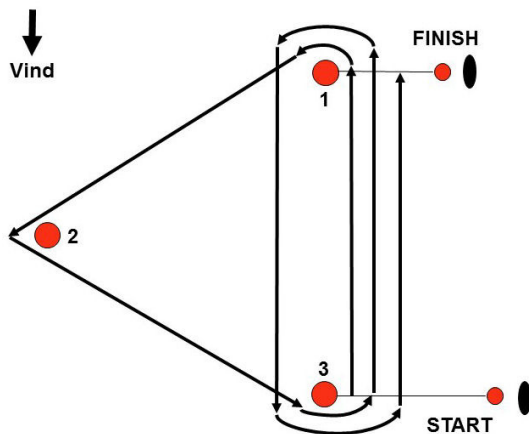
Tillegg 1. Løpene

Olympisk bane

Løpsflagg: **O**

Diagrammet viser løpet med omtrentlig vinkel (ca. 60°) mellom leggene og den rekkefølge merkene skal rundes i. Alle merker rundes om **babord**.

Start – 1 – 2 – 3 – 1 – 3 – Mål

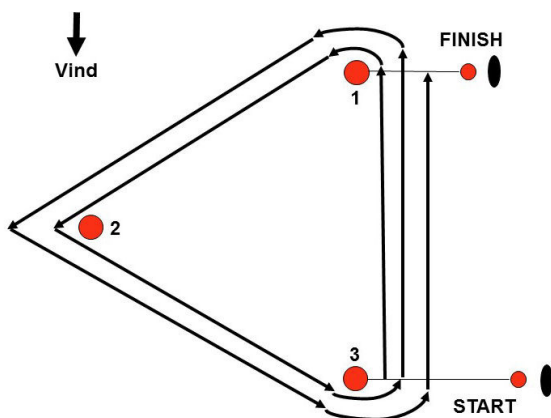


Trekantbane, med 2 slørerunder.

Løpsflagg: **T**

Diagrammet viser løpet med omtrentlig vinkel (ca. 60°) mellom leggene og den rekkefølge merkene skal rundes i. Alle merker rundes om **babord**.

Start – 1 – 2 – 3 – 1 – 2 – 3 – Mål



Pølsebane, med gate

Løpsflagg: **W**

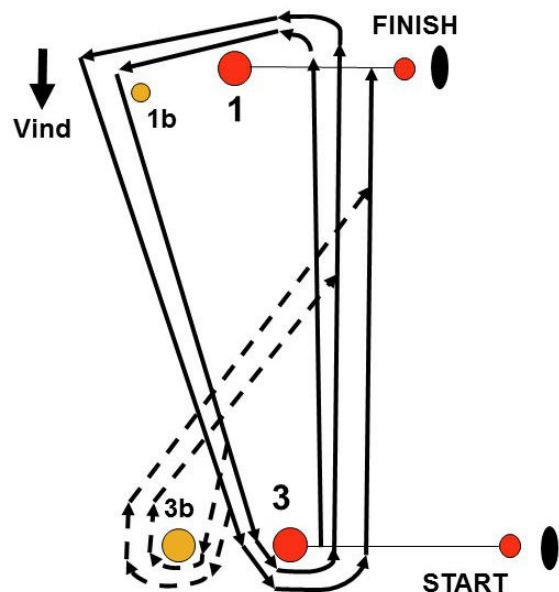
Diagrammet nedenfor viser løpet og den rekkefølge merkene skal rundes i.

Det benyttes **offset merke (1b)** ved merke 1 (kryssmerket). Avstanden mellom merke 1 og offset merket vil være 30 - 50 m.

Ved merke 3 (le merke) benyttes **gate**. Det legges ut et gate merke (3b) ca. 35 - 40 m fra merke 3. Ved runding av le merke skal båtene seile inn mellom merke 3 og merke 3b, men det er valgfritt om man vil runde merke 3 (hovedmerket) eller 3b (gate-merket) før videre seilas på kryss mot merke 1 eller mål.

Alle merker holdes på den side som banediagrammet angir.

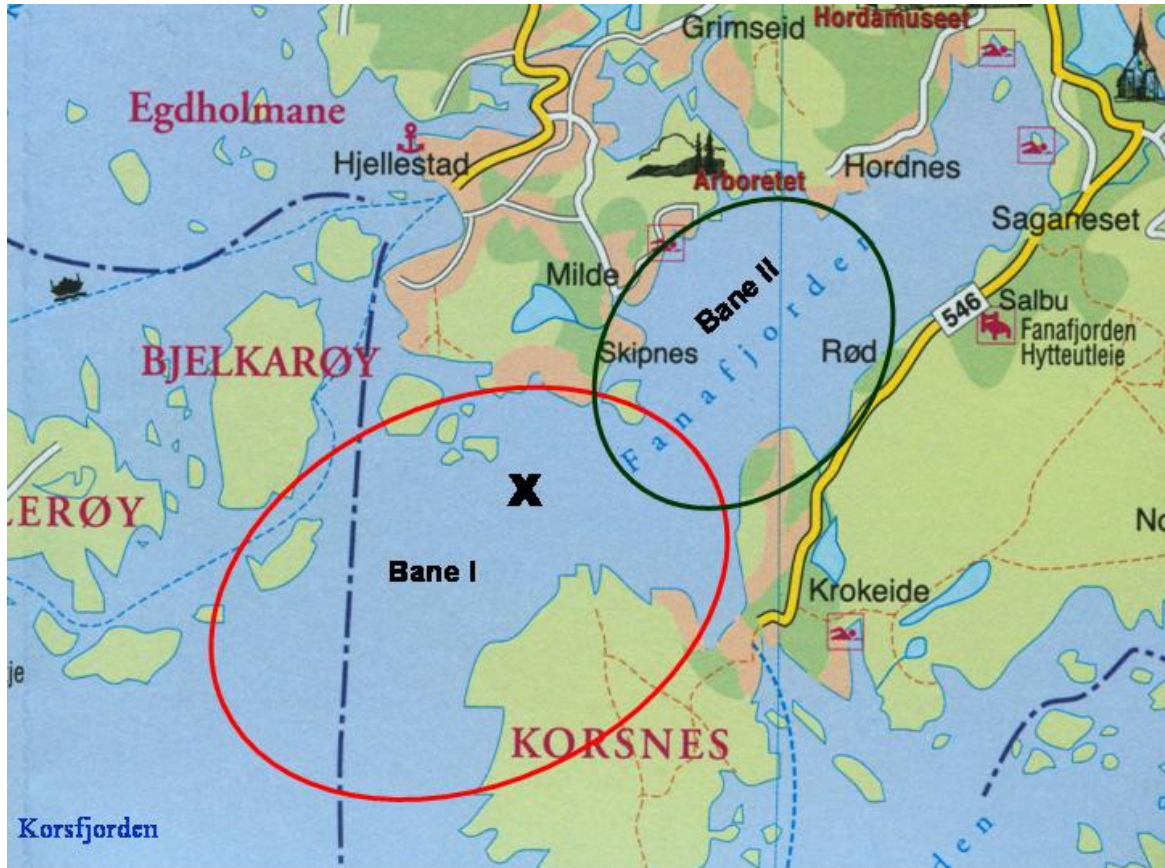
Start – 1 – 1b – 3b/3 – 1 – 1b – 3b/3 – Mål





Tillegg 2. Baneområder

Kart over baneområdene



For navigering henvises til sjøkart nr. 21.

Bane I - Hoved baneområde.

Baneområdet omfatter farvannet mellom Korsneset i sør/sørøst og Bjelkarøy-Buarøy/Bjelkarøyosen i nordvest. Videre østover mot Fanafjorden/Krokeide. Rød oval på kartet.

Distanse fra Milde til hovedbaneområdet ved Svartholmene (markert med X i kartet) er ca. 1.5 n.mil. Avhengig av vindretning og styrke vil det ta ca. 20 – 50 min. å seile ut til hovedbaneområdet.

Bane II - Reserve baneområde.

Baneområdet omfatter farvannet mellom Milde og Rød i Fanafjorden. Grønn oval på kartet.

Distanse fra Milde til reservebaneområdet er ca. 0.5 n.mil. Avhengig av vindretning og styrke vil det ta ca. 5 – 10 min. å seile ut til reservebaneområdet.



Tillegg 3. Milde Båtlags havneanlegg i Mildevågen



Det er god adkomst til Milde Båtlags havneanlegg på Milde når man kommer med bil og båthenger. Havneanlegget i Mildevågen har kapasitet til å ta imot alle deltakende båter på land under NM Snipe 2016. Det er sjøsettingsramper for utsetting av båt i havnen på innsiden av Mildnøstet.

På innsiden av Mildnøstet skal parkeringsplassen inderst i Mildevågen benyttes til oppsetting av sniper i snipetralle. Etter at snipen, i snipetrallen, er plassert på anvist plass, henses båthengeren til parkeringsplass ved Fana Folkehøgskule.

Ved **ankomst til Milde** følger man Mildevegen ned til Mildevågen, hvor man svinger til venstre ned på stor parkeringsplass (**siste kjørestrekning** er markert med **gult**).

Ved kjøring av henger fra Mildevågen til parkeringsplass ved Fana Folkehøgskule følges hovedvei tilbake til første kryss oppe på Mildeflaten. Her tar man til høyre og følger Mildeveien frem til skolen (**vei merket med blått** i denne oversikten).

Blå **F** markerer Fana Folkehøgskule.



Tillegg 4. PÅMELDING



Påmelding

Åpent NM Snipe 2016

29. juni – 3. juli

Påmeldingsfrist 21. juni 2016, kl. 23:59

Etteranmeldingsfrist 28. juni 2016, kl. 23:59

Påmelding til Åpent NM Snipe 2016 gjøres via Sail Race System tjenesten – *SEIL*magasinet.

Lenke til påmelding finnes på offisiell NM side: www.sailracesystem.no/regatta?regatta=2134 .

Ved påmelding skal følgende opplysninger oppgis. (* = obligatorisk utfylling)

Båtinformasjon:

Nasjon *
Seilnummer *
Båtnavn

Deltakerinformasjon:

Skipper

Navn *
Lisensnummer *
Fødselsdato *
Adresse *
Postnr. og postadresse *
Seilforening *
Mobiltelefon *
Epost *

Mannskap

Navn *
Lisensnummer
Fødselsdato *

Seilforening *

Avgifter:

Betaling via bankkort (VISA eller MasterCard) er integrert i påmeldingsprosessen.
Påmelding mottas ikke uten at minst betaling for startkontingent har funnet sted.

Startkontingent

Påmelding innen påmeldingsfristen den 21. juni 2016, kl. 23:59
Etteranmelding i perioden 22. juni - 28. juni 2016, kl. 23:59

Kr. 950,-

Kr. 1.100,-

NM Fest lørdag 2. juli 2016 på Fana Folkehøgskule

NM Fest for skipper kr. 550,- (Ja/Nei)

NM Fest for mannskap kr. 550,- (Ja/Nei)

NB !

Ved påmelding i Sail Race System tjenesten blir aktuelle beløp for startkontingent og NM fest summert. Denne summen må betales med bankkort (Visa eller MasterCard) for at påmeldingen skal lykkes.

Ha ditt bankkort klart når du skal melde din båt på til Åpent NM Snipe 2016.

Du må også ha klart NSF lisensnummer for 2016, både for deg og ditt mannskap. Hvis NSF seilerlisens for 2016 ikke er betalt, vil slik lisens kunne betales i det påmelding gjøres.



Tillegg 5. EGENERKLÆRING

EGENERKLÆRING SNIPE NM 2016

SEILNUMMER:

Sjekkliste for seilere og arrangør. Skal undertegnes av rormann og leveres regattakomiteen ved registrering. Merk at det ved innlevering av skjemaet er kun påkrevd signatur fra arrangør for seil, alt annet står deltakeren ansvarlig for, men vil kunne bli sjekket ved kontroll.

Hver enkelt deltaker oppfordres til å gå igjennom listen på forhand i egen flåte, da gjerne sammen med måler der. Seilmåling av nye seil oppfordres å ha vært utført forut for arrangementet av egne målere i respektiv flåte. Det er kun arrangør som signerer seilene inn til NM2016, hvor det kun blir sjekket at seilet er stemplet målt.

	SJEKKET OK	
Sjekkliste	Deltager	
Slepetau, minimum 15 m langt og 8 mm tykkelse. Flytetau.		
Padleåre		
Flytevest Rormann		
Flytevest Mannskap		
Sikring av kjøl. Kan ikke være justerbar!		
Sikring av ror		
Stoppeskrue på enden av storseilsbom		
Veiing: (SCIRA Regel 37) Vekt av båt minimum 172.8Kg inkludert et skjøte, men uten padleåre, slepetau og andre løse deler. Kompass er inkludert hvis det er fast montert.		
Spristake: (SCIRA Regel 52.11) Maks lengde 2642mm, spristaken skal på ingen som helst måte kunne stikke foran baugen eller bakenom akter av bom.		
		Arrangør
Seil: (to sett tillatt) Fokk no.1 -Målt og stemplet/signert av godkjent måler..... Fokk no.2 -Målt og stemplet/signert av godkjent måler..... Storseil no.1 -Målt og stemplet/signert av godkjent måler..... Storseil no.2 -Målt og stemplet/signert av godkjent måler.....
Forsikring ansvar		
Gyldig målebrev:		
Gyldige 2016 SCIRA merker på båten:		

Jeg samtykker i å være underlagt Kappseilingsreglene og alle andre regler som gjelder for dette stevnet.

Dato og Signatur
Deltager / Skipper på båt



**Snipeseilerne ønskes hjertelig velkommen til Milde,
Fanafjorden / Korsfjorden og
NM for Snipe 2016**

Hilsen

Milde Båtlag

**Arrangementskomiteen for
NM Snipe 2016**

