

NM SNIPE 2010

Onsdag 30. juni - søndag 4. juli

Milde, Bergen

Fanafjorden / Korsfjorden

Innbydelse og
kunngjøring



Åpent Norgesmesterskap Snipe 2010

Onsdag 30. juni til søndag 4. juli på Milde, Bergen

INNBYDELSE OG GENERELL INFORMASJON

Milde Båtlag ønsker alle snipeseilere velkommen til **åpent norgesmesterskap 2010 i seiling for Snipe** og vi vil gjøre vårt beste for at seilerne skal trives og få et fint opphold på Milde. Fana Folkehøgskule på Milde er booket for innkvartering og på Fanafjorden/Korsfjorden vil seilasene foregå på gode baner, forhåpentlig under flott seilforhold

Milde Båtlag har tidligere arrangert NM Snipe i 1977 og i 1986. Nå har det gått hele 24 år siden sist båtlaget kunne invitere snipeklassen til norgesmesterskap, så det skal bli hyggelig å se igjen en stor snipeklasse på Fanafjorden/Korsfjorden under årets NM. Mange av snipeseilerne fra 1986 er fremdeles aktive i klassen og mange nye seilere har kommet til. I 1986 deltok ca. 40 båter og vi håper at enda flere stiller til start denne gang.

Som vanlig under NM Snipe vil norgesmesterskapet bli avsluttet med NM middag på lørdagskvelden.

Hjertelig velkommen til Milde, Fanafjorden/Korsfjorden og NM Snipe 2010.

Hilsen

Arrangementskomiteen for NM Snipe 2010

<u>Innhold</u>	<u>Side</u>
Generell informasjon	
Program	4
Havn, Havneanlegg og bofasiliteter	5
Adkomst til Milde	6
Innquartering	7
Havn og båtoppstillingsplasser	8
Parkering av bil og båthenger	9
Sosialt og NM middag	10
Regattaorganisasjon og regattakontor	11
KUNNGJØRING (Ifølge Appendiks J)	12

MELD DEG PÅ TIDLIG OG SPAR PENGER

Påmeldingsfrist til NM Snipe 2010 er **torsdag 17. juni 2010, kl. 24.00.**

Men melder du deg på tidlig kan vi tilby rabatt på startkontingenten! Jo tidligere påmelding, jo mer rabatt.

Startkontingent er som følger:

Ved påmelding før 15. april	Start.kont. =	NOK 700,-
Ved påmelding før 15. mai	Start.kont. =	NOK 800,-
Ved påmelding før 18. juni	Start.kont. =	NOK 900,-
Ved påmelding 18. – 29. juni	Start.kont. =	NOK 1000,-

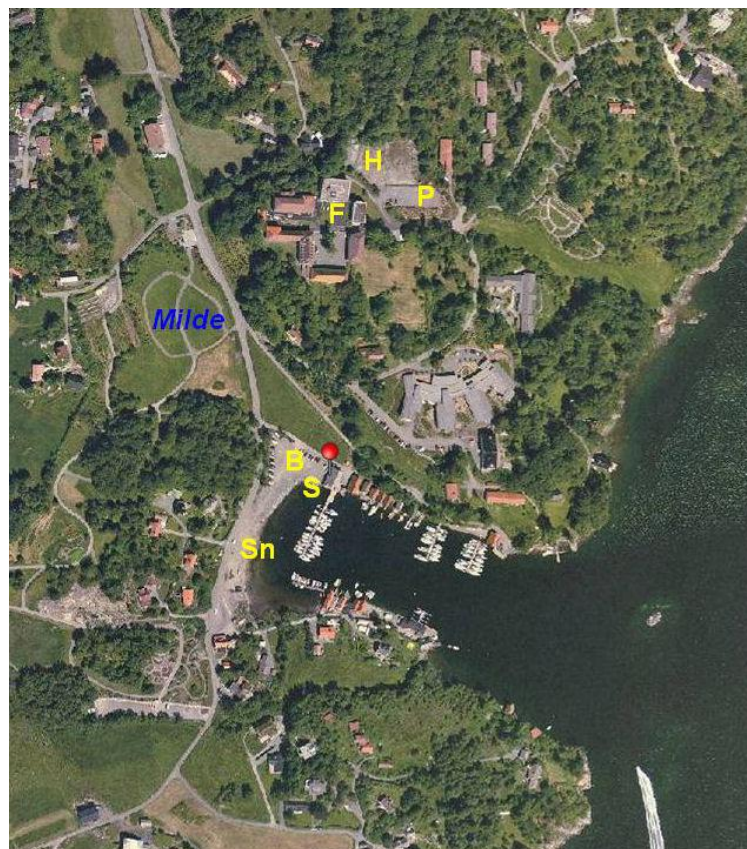
For nærmere detaljer vises til Kunngjøring pkt. 4.

Se også innquartering side 7 og NM middag side 10.

PROGRAM

Dato	Tid	Hendelse
Onsdag 30. juni	12.00 – 20.00	Regattakontor åpent
	12.00 – 20.00	Registrering og teknisk kontroll
	14.00 – 21.00	Kiosksalg åpent
	18.00 – 21.00	Grill åpent
Torsdag 1. juli	09.00 – 16.00	Regattakontor åpent
	10.00 – 14.00	Registrering og teknisk kontroll
	12.00 – 16.00	Kiosksalg åpent
	14.45	Åpning av NM Snipe 2010
	15.00 – 15.15	Rormannsmøte (Kun torsdag)
	17.00	Varselsignal dagens 1. seilas
	19.00 – 22.00	Regattakontor åpent
20.00 – 22.00	Kiosk og grill åpent	
Fredag 2. juli	09.00 – 11.00	Regattakontor åpent
	09.00 – 11.00	Kiosksalg åpent
	11.00	Varselsignal dagens 1. seilas
	16.00 – 19.00	Kiosksalg åpent
	19.00 – 22.00	Regattakontor åpent
	Ca. kl. 19.30	SCIRA Norge Årsmøte 2010 (Tidspunkt kan bli endret) Sted: 2. etg. i Mildenøstet.
20.00 – 22.00	Kiosk og grill åpent	
Lørdag 3. juli	09.00 – 11.00	Regattakontor åpent
	09.00 – 11.00	Kiosksalg åpent
	11.00	Varselsignal dagens 1. seilas
	15.00 – 19.00	Kiosksalg åpent
	17.00 – 19.00	Regattakontor åpent
	20.00 – 24.00	NM middag og premieutdeling. Fana Folkehøgskule
Søndag 4. juli		Reservedag / Hjemreisedag
	09.00 – 11.00	Regattakontor åpent (Kun ved seilas)
	09.00 – 11.00	Kiosksalg åpent (Kun ved seilas)
	11.00	Varselsignal dagens 1. seilas (Kun ved seilas)
	Etter siste seilas	Premieutdeling (Kun ved seilas)

HAVN, HAVNEANLEGG OG BOFASILITETER



Rød	= Mildenøstet knappenål (<i>Milde Båtlag</i>)	F	= Fana Folkehøgskule (Innkvartering)
B	= Båtoppstillingsplass	P	= Bilparkering ved Fana Folkehøgskule
S	= Dobbelslipp for sjøsetting av sniper.	H	= Hengerparkering ved Fana Folkehøgskule
Sn	= Naturlig strandslipp for sjøsetting av sniper og følgebåter/ribber.		

Milde Båtlags havneanlegg i Mildevågen vil være base for NM Snipe 2010.

Båtparkering: Det vil være båtoppstillingsplass for alle deltakende sniper på plassen innenfor Mildenøstet (**B**). Her vil de få anvist hver sin nummererte plass hvor båtene, i egen tralle med riggen på, skal stå når båtene ikke er i bruk.

Parkering av henger og bil: Båthengeren skal henges på parkeringsplass (**H**) ved Fana Folkehøgskule, hvor hengerne skal stå parkert til hjemreise er aktuelt. Biler parkeres på parkeringsplass (**P**) ved Fana Folkehøgskule.

Sjøsetting: Båtene sjøsettes og landsettes via dobbeltslipp ved Mildenøstet (**S**), eller via naturlig strandslipp inderst i Mildevågen (**Sn**). Ved slippene vil det være utlagt flytebrygger for å lette ombord og ilandstigning.

Innkvartering: Fana Folkehøgskule på Milde (**F**).

ADKOMST TIL MILDE

For å komme til Milde med bil og snipetilhenger vil de vanligste veitrase valgene være som følger:

1. Fra Østlandet/Oslo: **Rv7** – Hardangervidda – Voss/Norheimsund – Nesttun – Milde.
2. Fra Østlandet/nord: **E16** – Fillefjell – Lærdal – Voss – Nesttun – Milde.
3. Fra Østlandet/Vestfold: **E134** – Kongsberg – Haukelifjell – Odda – Norheimsund – Nesttun – Milde.
4. Fra Sørlandet: Setesdal til **E134** – Haukeligrend – Odda – Norheimsund – Nesttun – Milde.
5. Fra Stavanger: **E39** – Stord – Halhjem – Os – Nesttun – Milde.

Veialternativene 1 – 4 medfører alle at man kommer inn mot Bergensområdet fra øst langs **E16** fra Trengereid til Indre Arna. Siste tunnel før kryss og rundkjøring i Indre Arna er Arnanipa tunnelen. I rundkjøringen tar man av til venstre og følger vei **580** Hardangerveien mot Nesttun. Når man kommer til rundkjøring på Midttun, like før Nesttun, følges skilting **580 Flesland** (med fly-symbol). Etter et strekk med 80-sone, 50-sone og kort tunnel, kommer nå 3 rundkjøringer i rask rekkefølge. I første rundkjøring følges skilting mot E39 og **582**. I neste rundkjøring følges **582** og **580 Flesland** (hold høyrefeltet). I siste rundkjøring (**Skjoldskiftet**): ta første til høyre, på vei **582** Fanavegen, følg skilting **580 Flesland**.

Veialternativ 5 medfører at man kommer inn mot Bergensområdet/Nesttun fra syd på **E39**. Følg **E39 over Vallahelene** og ned til rundkjøring i **Skjoldskiftet** like før Nesttun. Ta 2. avkjøring ut av rundkjøringen, følg skilting **580 Flesland** og fortsett på vei **582** Fanavegen.

NB! Ikke følg "snarvei" over Grimseid fra Skeie til Mildevegen, eller fra Stend til Skeie, da det her er smal, trang og svingete vei **uten møteplasser**. Egner seg dårlig for bil med båthenger.



Kartet viser **veien til Milde** fra **Skjoldskiftet** ved Nesttun. **Følg denne (582 – 580 – 556)!**

Første strekning fra Skjoldskiftet frem til Rådalen (Lagunen) går på vei **582** Fanavegen. I rundkjøringen like før Lagunen møter man hovedvei fra Bergen (580). Følg skilting **580 Flesland** og følg **580** Flyplassveien til flyplasskrysset (rundkjøring), hvor vei **556** Ytrebygdsvegen følges videre sydover mot **Hjellestad**.

I rundkjøringen etter "Flyplasskrysset": Kjør rett frem gjennom rundkjøringen i Blomsterdalen og fortsett på vei **556** Hjellestadvegen mot Hjellestad til Hjellestadkrysset ved Kviturdspollen. I siste skarpe venstresving før Hjellestadkrysset ser man Bergens Seilforenings havn rett frem på andre siden av pollen.

Ta av til venstre mot **Milde** i Hjellestadkrysset. Følg veien helt frem til Mildevågen.

INNKVARTERING

Milde Båtlag har gjort avtale med Fana Folkehøgskule om innkvartering på folkehøgskolen under NM for tilreisende seilere med følge.

Skolen ligger like ovenfor Mildevågen innen gangavstand fra Milde Båtlags havneanlegg og klubbhus. Opp til skolen fra Mildenhøstet bruker en ca. 7 – 10 minutter i rolig gange, mens turen ned til Mildenhøstet tar ca. 3 - 5 minutter til fots.

Innkvartering vil finne sted i 2-manns rom. Men dersom det er ønskelig kan en ekstra person overnatte på ekstra madrass.

Fana Folkehøgskule har følgende **pristilbud (i NOK)** basert på at minimum 50 gjester overnatter på skolen:

Overnatting i dobbelrom, pr. pers./natt	kr. 275,-
Overnatting i enkeltrom, pr. natt (tillegg på kr. 80,-)	kr. 355,-
Frokost, pr. pers./dag (torsd., fred., lørd., sønd.)	kr. 80,-
Lunsjpakke, pr. pers./dag (torsd., fred., lørd.)	kr. 50,-
Leie av sengetøy / håndklær, pr. pers.	kr. 70,-

Fana Folkehøgskule avslutter undervisningen i vårsemesteret den 15. mai. Etter denne dato trappes bemanningen ned. For at skolen skal kunne planlegge mottaket av snipeseilere til NM, mens bemanningen ennå er inntakt, er det et uttrykt ønske fra skolen at flest mulig av seilerne, som ønsker innkvartering, gir beskjed om dette **innen den 15. mai 2010**.

Innkvartering bestilles ved påmelding til NM arrangøren ved å fylle inn i påmeldingsskjemaet (se side 20) antall personer som ønsker overnatting, med angivelse av ankomst dato og avreisedato, dobbelt- eller enkeltrom, antall døgn, frokost, lunsjpakke etc.

Betaling for kost og losji gjøres opp direkte til Fana Folkehøgskule i resepsjonen **innen fredag 2. juli kl. 20.00**.

Hver skipper er ansvarlig for at kost og losji, for seg og sitt mannskap med eventuelle ytterligere personer knyttet til båtens påmelding, betales til Folkehøgskolen innen ovennevnte frist.

Fana Folkehøgskule, kontaktperson: **Kari H. Birkeland, tlf. 55 52 63 66**

Adresse: Fana Folkehøgskule, Mildevegen 190, 5259 Hjellevad

Telefon: 55 52 63 60

Faks: 55 52 63 61

E-post: fana@fana.fhs.no

Vi oppfordrer de tilreisende seilerne om så tidlig som mulig å melde seg på til NM, og helst **før den 15. mai**, å melde sin interesse for innkvartering på Fana Folkehøgskule.

Kjøp av dagligvarer.

Nærmeste dagligvarehandel/storkiosk finnes på Hjellevad og har åpent alle dager i uken. For øvrig finnes dagligvarehandel etc. i kjøpesenter i Blomsterdalen. Til venstre i rundkjøring når man kommer fra Hjellevad/Milde.

HAVN OG BÅTOPPSTILLINGSPASSER

Deltakende sniper parkeres med sine båttraller på oppstillingsplass nordvest for Mildenøstet. Nummerert plass tildeles på regattakontoret.



Milde Båtlags indre havneanlegg med oppstillingsplasser for deltakende sniper.



Dobbelslipp for utsett og opptak av sniper.

Gule felt: Oppstillingsplass for sniper på båttralle.
En rad med sniper i hvert av de smaleste feltene.
I det bredeste feltet planlegges to rader med sniper, parkert hekk mot hekk.
Feltene er kun veiledende da det kan bli endringer frem mot tidspunktet for NM.
Endelig oppstillingskart vil bli utdelt på regattakontoret ved ankomst.

Røde felt: Markerer to konteinere med jolleutstyr for MB.

S: Dobbelslipp for utsett/opptak av sniper.

Sn: Naturlig strandslipp for utsett/opptak av sniper og følgebåter.

R: Naturlig strandslipp for utsett/opptak av sniper og følgebåter.

Båtene vil få egne nummererte plasser. Plassnummeret vil være det samme som båtens tildelte baugnummer. Tralle vil også merkes med samme nummer.

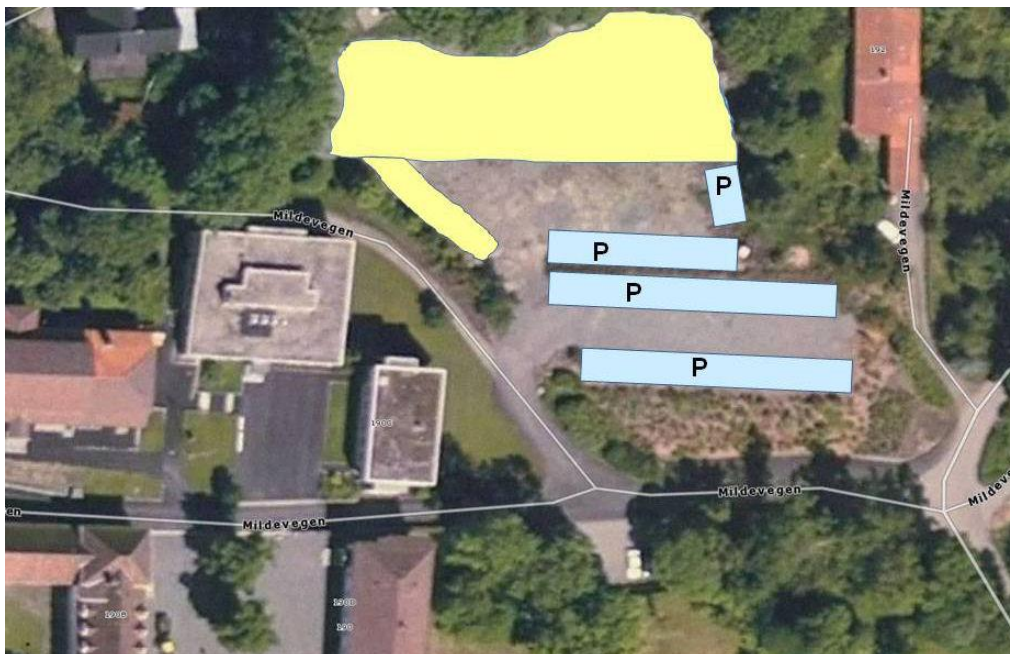
Det gjøres oppmerksom på at båtoppstillingsplassen kun er gruset, ikke asfaltert. Det er imidlertid mulighet for fremføring av vannslanger for spyling av skroget.

Ingen parkering i Mildevågen !

Kun båter og båtutstyr skal "parkeres" på oppstillingsplassen ved Mildevågen. Biler skal parkeres på parkeringsplass ved Fana Folkehøgskule. Ekstra seil og båtutstyr kan plasseres i Mildenøstet etter avtale.

PARKERING AV BIL OG BÅTHENGER

Deltakeres biler og båthengere parkeres på parkeringsplass ved Fana Folkehøgskule, se oversiktbildet.



Når snipen er parkert i sin båttalle på anvist oppstillingsplass ved Mildevågen, skal båthengeren kjøres opp til Fana Folkehøgskule og parkeres på parkeringsplassen ved skolen. Dette gjelder alle tilreisende sniper, samt sniper som til vanlig har sin båthenger parkert ved MBs havneanlegg i Mildevågen.

Øvrige lokale sniper (BS, HJS, MB) anmodes om å ta båthengeren med seg hjem inntil NM er over og snipen skal hentes.

Gult felt: Parkering for båthengere.

P: Bilparkering.

Fana Folkehøgskule ligger innen gangavstand fra Mildevågen og Milde Båtlags havneanlegg. For snipeseilere, som er innkvartert på Fana Folkehøgskule, vil vi derfor oppfordre til å la bilen stå parkert på parkeringsplassen ved Folkehøgskulen og heller gå til og fra Mildevågen.

Biler skal ikke parkeres langs innkjørselsveien til Fana Folkehøgskule, og de skal heller **ikke stå parkert ved internatene/på tunet**. Men det vil være mulig å kjøre opp til internatene for av- og pålessing.

SOSIALT

Onsdag, torsdag og fredag kveld vil kiosk i havnen være åpen og det vil være mulig å få benytte båtlagets utegriller til eventuell grilling av egen mat. Grillmat kan kjøpes i kiosken.

SCIRA Norge Årsmøte 2010 avholdes i 2. etg. i Mildnøstet fredag 2. juli ca. kl. 19.30 etter at dagens seiling er ferdig. Følg med på oppslag da tidspunkt for årsmøtet kan bli endret.

Etter SCIRA møtet vil det bli lagt opp til **skaldyraften**. Reker etc. kan kjøpes i kiosken/Mildnøstet.

Nærmere informasjon om skaldyraften/grillaften etc. vil bli publisert på offisiell NM side på internett.

NM MIDDAG MED PREMIEUTDELING

Lørdag 3. juli blir det **NM middag** med premieutdeling på **Fana Folkehøgskule kl. 20.00 – 24.00**. Treretters festmiddag med følgende meny: Pepperbakt laks med pesto (forrett); Helstekt oksefilet, ovns bakt potet, grønnsaker etc. (hovedrett); Karamelpudding (dessert).

Kuvértpriis **NOK 450,-** pr. person, under forutsetning av at minimum 50 personer melder seg på til middagen. Drikke til maten kjøpes på stedet.

Bindende påmelding og betaling til arrangøren ved påmelding til NM (se påmeldingsskjema).

MÅLING OG KONTROLL AV BÅTER

For båter som trenger nytt målebrev (gamle båter) har arrangøren fått avtale med måler om en pris på kr. 345,- per båt for måling av skrog, rigg og seil. Vi håper at flåtekapteinene kan følge opp her. Båter som må veies og vippes, vil få en adskilt plass for dette.

For øvrig vil det bli laget en form for sluse hvor de, som har alt i orden, kan kjøre gjennom og bli sjekket ut.

Se for øvrig den offisielle NM websiden for mer spesifiserte opplysninger om måling og kontroll av båtene når tiden for NM nærmer seg.

NM SPONSORER



Email jh.snipe@online.no
Phone +47 9284 0506



REGATTAORGANISASJON

Arrangør: *Milde Båtlag*

Arrangementskomite for NM Snipe 2010:

Funksjon	Navn	Telefon	E-post
Leder NM-komite	Erling Nesse	977 87 565	Erling.Nesse@seawellcorp.com
Regattasjef	Kjell Totland	480 06 962	Kjell.Totland@nhh.no
Økonomi	Henrik Østervold	454 19 990	henrik.ostervold@gmail.com
Innkvartering	Hilmar Buvik	482 13 817	hilmar@broadpark.no
Havn/Parkering	Bjørn Rasmussen (Rune Søreide)	901 09 691	bj-rasmu@online.no
Følgebåt/Sikkerhet	Karsten Oma (Dag Olav Drange)		
Sosialt	Astrid Egeland	911 61 436	astege@mac.com

Protestkomite:

Leder	Karsten Johannessen, BS	932 09 378	karsten.johannessen@gmail.com
	Jens Riis, RAN Seilforening	481 32 880	jensriis@c2i.net
	Magne Sandtorv, BS	930 93 573	magneas@online.no

Kontaktperson SCIRA Norge: Birger Jansen Bigga@snipe.no

Milde Båtlag

Skibenesvegen 12
5259 Hjeltestad

E-post:

regatta@mildebatlag.org

Hjemmeside:

www.mildebatlag.org

Regattakontor: 55 99 15 30

REGATTAKONTOR / REGISTRERING

Regattakontoret, i "Mildenøstet", vil være åpent onsdag kl. 12.00 – 20.00, torsdag kl. 09.00 – 16.00, fredag kl. 09.00 – 11.00, lørdag kl. 09.00 – 11.00 og ved behov søndag kl. 09.00 – 11.00. I tillegg vil regattakontoret være åpent etter dagens seilaser.

Alle **regattadokumenter**, nevnt i kunngjøring eller seilingsbestemmelsene, vil være tilgjengelig på regattakontoret.

Registrering finner sted i salen i 2. etg. i "Mildenøstet" onsdag og torsdag kun til de tider som er angitt i kunngjøring pkt. 5.1.

KUNNGJØRING

Stevnets navn: **Åpent NM Snipe 2010**

Datoer for stevnet: **30. juni – 4. juli 2010**

Organiserende myndighet: **Milde Båtlag**

Sted: **Milde ved Fanafjorden i Bergen**

1 REGLER

- 1.1 Regattaen vil være underlagt reglene slik de er definert i **Kappseilingsreglene**.
- 1.2 NSFs **Regler for arrangement av Norgesmesterskap** (01.01.2009) vil gjelde.
- 1.3 Skandinavisk Seilforbunds forskrift vedr. regel 30.2 og 30.3 vil gjelde.
- 1.4 Kappseilingsreglene 35, 66, A4.1 og A5 vil bli endret som følger:
 - Regel **A4.1** "båt som *starter*": Båt som starter senere enn 10 min etter startsignal noteres som DNS.
 - Regel **35** og **A5**: Båt som ikke fullfører innen 30 min etter første fullførende båt noteres som DNF.
 - Regel **66**: Siste dag av kappseilasen. En part i en høring kan ikke be om gjenåpning av høringen senere enn 1 time etter å ha blitt informert om avgjørelsen.Ovennevnte endringer vil fremstå komplett i seilingsbestemmelsene, som eventuelt også kan endre andre kappseilingsregler.
- 1.5 Følgende deler av **SCIRA 2009-2012 Official Rulebook** vil gjelde:
 - Klassetekniske forhold:
 - By-Laws** – Section 1 – 20 (side 29–32),
 - General Restrictions** - pkt. 1 - 52 (tekniske mål, side 33–45),
 - Instructions for Measurers** - (tekniske skrog- og seilmål, side 48-56).
 - Øvrige deler av SCIRA Rulebook er kun veiledende og kan ikke legges til grunn for en eventuell protest.
- 1.6 Regattaens seilingsbestemmelser.

Lenker til dokumentene, som er listet ovenfor, vil finnes på MB's offisielle NM side:

www.mildebatlag.org/nm-snipe-2010.html

2 REKLAME

- 2.1 Deltakerreklame vil være begrenset (se ISAF Regulation 20). Arrangørreklame vil bli vist på baugnummeret (se pkt. 7 i denne kunngjøring).

3 RETT TIL Å DELTA OG PÅMELDING

- 3.1 Regattaen er åpen for alle båter i **SNIFE** klassen. For at en båt skal kunne konkurrere om NM-tittel og tilhørende medaljer, må både skipper og mannskap være norske statsborgere eller ha bodd i Norge de siste 6 måneder. De må være medlemmer av seilforeninger tilsluttet NSF og ha betalt NSF personlig seilerlisens for 2010. Rormann og mannskap må også være medlem av SCIRA Norge.
- 3.2 Mesterskapet er også **åpent for utenlandsk deltagelse**. Da må skipper og mannskapet på de utenlandske båter være medlemmer av tilsvarende seilforeninger i sine hjemland.
- 3.3 Båter som har rett til å delta kan påmeldes ved å fylle ut påmeldingsskjemaet - **Tillegg 4** - og sende det, sammen med påkrevde avgifter, til **Milde Båtlag, Skipanesvegen 12, 5259 Hjellosest** innen **17. juni 2010**.

Påmelding kan også gjøres via internett: www.mildebatlag.org/nm-snipe-2010.html .

NB! Ved betaling via nettbank skal følgende opplysninger, som et minimum, følge transaksjonen: **NM Snipe 2010, seilnummer og rormann**.

4 STARTKONTINGENT / GEBYR

- 4.1 Startkontingent innbetales til bankgiro **3411.18.03007**. Kvittering for betalt startkontingent, samt kopi av gyldig ansvarsforsikring, skal forevises ved registrering etter ankomst til Milde.

Startkontingent er som følger:

Påmelding før 15. april 2010	Start.kont. =	NOK 700,-
Påmelding før 15. mai 2010	Start.kont. =	NOK 800,-
Ved senere påmelding innen påmeldingsfrist	Start.kont. =	NOK 900,-

Påmeldingsfrist for påmelding til NM Snipe 2010 er **torsdag 17. juni 2010, innen kl. 24.00**.

- 4.2 Sene påmeldinger vil aksepteres under følgende betingelser: Absolutt siste frist for påmelding er tirsdag 29. juni 2010, kl. 19.00. Båter som påmeldes i perioden f.o.m. 18. juni frem til denne siste frists utløp, betaler **NOK 900,- pluss** et etteranmeldingsgebyr på **NOK 100,-**.
- 4.3 Opplysning om antall personer, som skal delta på NM middag, fylles inn i påmeldingsskjemaet. **NM middag (NOK 450,- per person)** betales **samtidig med startkontingenten**. Se side 10 i denne innbydelse.
- 4.4 Utgifter til kost og losji ved innkvartering på Fana Folkehøgskule kommer i tillegg til de ovenfor nevnte utgifter til startkontingent og NM middag. Innkvarteringsutgifter betaler direkte til Fana Folkehøgskule innen kl. 20.00 fredag 2. juli 2010. Se side 7 i denne innbydelse.

5 TIDSPROGRAM

5.1 Registrering:

Dag og dato:	Onsdag 30. juni	Fra kl. 12.00	til kl. 20.00
	Torsdag 1. Juli	Fra kl. 10.00	til kl. 14.00

5.2 Måling og inspeksjon:

Dag og dato:	Onsdag 30. juni	Fra kl. 12.00	til kl. 20.00
	Torsdag 1. Juli	Fra kl. 10.00	til kl. 14.00

- 5.2.1 1. – 4. juli Hver dag, etter seilasene, kan det bli foretatt **teknisk kontroll** på stikkprøvebasis for å kontrollere at båt og utstyr er i overensstemmelse med båtens båtkort/målebrev og klassevedtektene.

5.3 Dato og tid for seilasene:

Torsdag	1. juli	Kl. 17.00	Varselsignal dagens første seilas.
Fredag	2. juli	Kl. 11.00	Varselsignal dagens første seilas.
Lørdag	3. juli	Kl. 11.00	Varselsignal dagens første seilas.
Søndag	4. juli	Kl. 11.00	Reservedag. Varselsignal dagens første seilas.

5.4 Antall seilaser:

8 seilaser er planlagt. Minimum 4 seilaser må fullføres for å få gyldig NM.

Torsdag:	Maks. 2 seilaser.	Varselsignal for dagens siste seilas senest kl. 19.00.
Fredag:	Maks. 4 seilaser.	Varselsignal for dagens siste seilas senest kl. 17.00.
Lørdag:	Maks. 4 seilaser.	Varselsignal for dagens siste seilas senest kl. 16.00.
Søndag:	Hvis nødvendig, det resterende antall seilaser som trengs for å oppnå minimum antall gyldige seilaser i NM. Ingen startprosedyre vil bli påbegynt etter kl 15:00 søndag.	

5.5 Åpning av NM Snipe 2010:

Torsdag 1. juli Kl. 14.45 - kl. 15.00 i 2. etg. i Mildenhøstet.

5.6 Rormannsmøte:

Torsdag 1. juli Kl. 15.00 - kl. 15.15 i 2. etg. i Mildenhøstet.
(Kun ett rormannsmøte avholdes under NM)

6 REGISTRERING

6.1 Registrering til NM Snipe 2010 gjøres i salen i 2. etg. i Mildenhøstet til de tider som er angitt i pkt. 5.1 i denne kunngjøring.

6.2 Alle norske rormenn og mannskap må være medlem av seilforening tilsluttet NSF, samt være medlem av SCIRA Norge. Utenlandske rormenn og mannskap må være medlem av tilsvarende seilforeninger i sitt hjemland, samt være medlem i SCIRA. Dokumentasjon må kunne fremlegges ved registrering.

6.3 Etter ankomst til Milde skal hver båt registreres ved at skipper fremlegger følgende dokumenter:
Dokumentasjon av betalt NSF personlig seilerlisens 2010 (både for skipper og mannskap).
Kvittering for betalt startkontingent NM Snipe 2010.
Kopi av gyldig ansvarsforsikring for båten.
Båtkort og/eller Measurement Data Certificates for båten.
Egenerklæring for båt og utstyr, utfylt og underskrevet av skipper.
Kvittering for betalt NM-middag.
Gyldig reklamelisens fra NSF/Nasjonalt myndighet hvis deltakeren er sponset eller har reklame på båt eller utstyr.

6.4 Navn på mannskap skal registreres dersom navnet ikke ble angitt da påmelding ble foretatt, eller at det har blitt foretatt skifte av mannskap etter at påmelding var gjort.

6.5 Det skal også registreres om en båt er en "junior båt", en "jentebåt" eller en "master" båt.

7 BAUGNUMMER

7.1 Hver påmeldte og registrerte båt identifiseres ved sitt tildelte **baugnummer**. Ved registrering får skipper anvist nummer på oppstillingsplass for båt og båttralle. **Baugnummeret** har samme nummer som **båtens oppstillingsplass**.

7.2 Hver båt får utlevert 2 stk. klistremerker med påført **baugnummer**. Klistremerkene festes på hver side av baugen med forkant av merket ca. 30 cm fra fremstavnen.

7.2 Baugnummer klistremerket vil være påført arrangørreklame. Arrangørreklamen eller selve baugnummeret må ikke tildekkes eller overmales.

8 MÅLING

- 8.1 Hver båt skal ha gyldig Båtkort og/eller Measurment Data Certificates for skrog, rigg og seil (Båtkort/Målebrev utstedes av SCIRA Norge, som også vil ha sitt båtkortregister tilstede dersom deltakende båter skulle ha forlagt eller mistet sitt båtkort). Forevises ved teknisk kontroll.
- 8.2 **Egenerklæring** for båten - **Tillegg 5** - skal leveres i utfylt og underskrevet stand til arrangøren ved måling/kontroll.
- 8.3 Måling og teknisk kontroll vil foregå på tilrettelagt område utenfor Mildnøstet (skiltet), og kontrollen vil bli ledet av autorisert måler. Kun to sett seil er tillatt per båt.
- 8.4 Det vil ikke bli gitt dispensasjon for tekniske forhold, herunder korrekt seilnummer, som deltaker kunne ha brakt i orden før registrering. (Alle båter skal ha samme seilnummer som skrognummer, seilnummer kan kun være annerledes der hvor en deltaker eier flere båter, dette må i så tilfelle dokumenteres).

9 SEILINGSBESTEMMELSER

Seilingsbestemmelsene vil være tilgjengelige i papirutgave etter kl. 12.00, mandag 28. juni 2010, i salen i 2. etg. i "Mildnøstet". De vil også være tilgjengelig elektronisk på internett senest fra torsdag 3. juni 2010 kl. 18.00 (se www.mildebatlag.org/nm-snipe-2010.html).

10 STEVNETS BELIGGENHET

- 10.1 **Tillegg 1** viser regattahavnens beliggenhet. Milde Båtlags havneanlegg i Mildevågen i Bergen Kommune, som vil være base for regattaen.
- 10.2 **Tillegg 2** viser baneområdenes beliggenhet i ytre Fanafjorden/Korsfjorden.

11 LØPENE

Tillegg 3 viser løpene, som skal seiles. Triangelbane eller pølsebane.

Banelengden vil legges opp slik at tiden for å seile løpet vil ligge innenfor ca. 1 – 1 time 15 minutter, uten at det gir grunnlag for protest om kortere eller lengre tid skulle medgå.

12 POENGBEREGNING

- 12.1 Lavpoengsystemet i Appendiks A vil bli benyttet.
- 12.2 4 seilaser må fullføres for at det skal være en gyldig serie.
- 12.3 (a) Når færre enn 5 seilaser har blitt fullført, vil en båts poeng for serien være dens totale poengsum.
- (b) Når 5 eller flere seilaser har blitt fullført, vil en båts poeng for serien være dens totale poengsum minus dens dårligste poeng.

13 BÅTPLASSER

Båter skal oppbevares på deres tildelte oppstillingsplasser i havnen.

14 RADIOKOMMUNIKASJON

Med unntak av i en nød situasjon, skal en båt mens den kappseiler, verken sende eller motta radiomeldinger, som ikke er tilgjengelige for alle båtene. Denne restriksjonen gjelder også mobiltelefoner.

15 PREMIER

- 15.1 Bare Norske båter kan vinne NM.
Ved eventuell utenlandsk deltagelse vil det bli utarbeidet to resultatlister:
En totalliste, hvor stevnets vinner er den som vinner på poeng – og en liste nummer to med bare de norske båtene. Norgesmesterskapet avgjøres og premieres etter resultatlisten med kun norske båter.
- 15.2 NSF's NM-medaljer, gull, sølv og bronse, vil bli utdelt til hvert besetningsmedlem på båtene som blir nr en, to og tre i NM (resultatlisten med kun norske båter).
- 15.3 Det vil for øvrig være 1/3 premiering etter totallisten. Premie også til beste juniorbåt, damebåt og "master". I tillegg kommer eventuelle gavepremier/pokaler.
- 15.4 Premieutdeling vil bli foretatt lørdag 3. juli under NM-middagen på Fana Folkehøgskule. Dersom reserve dagen, søndag 4. juli, må benyttes for å få et minimum antall gyldige NM seilaser, vil premieutdeling bli avholdt ved eller i Mildeneøstet så snart som mulig etter siste avviklede seilas.

16 ANSVARFRASKRIVELSE

Deltagerne i regattaen deltar ene og alene på eget ansvar. Se regel 4, Avgjørelse om å kappseile. Den organiserende myndighet vil ikke akseptere noe ansvar for skade på materiell eller person eller dødsfall inntruffet i forbindelse med stevnet, verken før, under eller etter regattaen.

17 FORSIKRING

Hver deltagende båt skal være forsikret med gyldig ansvarsforsikring.

18 YTTERLIGERE INFORMASJON

For ytterligere informasjon henvises til offisiell internettside for **NM Snipe 2010**:

www.mildebatlag.org/nm-snipe-2010.html

eller vennligst kontakt regattasjef Kjell Totland eller send e-post til regatta@mildebattlag.org.

Tillegg 1. Milde Båtlags havneanlegg i Mildevågen



Det er god adkomst til Milde Båtlags havneanlegg på Milde når man kommer med bil og båthenger. Havneanlegget i Mildevågen har kapasitet til å ta imot alle deltakende båter på land under NM Snipe 2010. Det er sjøsettingsramper for utsetting av båt i havnen på innsiden av Mildenøstet.

På innsiden av Mildenøstet skal parkeringsplassen inderst i Mildevågen benyttes til oppsetting av sniper i snipetralle. Etter at snipen, i snipetrallen, er plassert på anvist plass, hensettes båthengeren til parkeringsplass ved Fana Folkehøgskole.

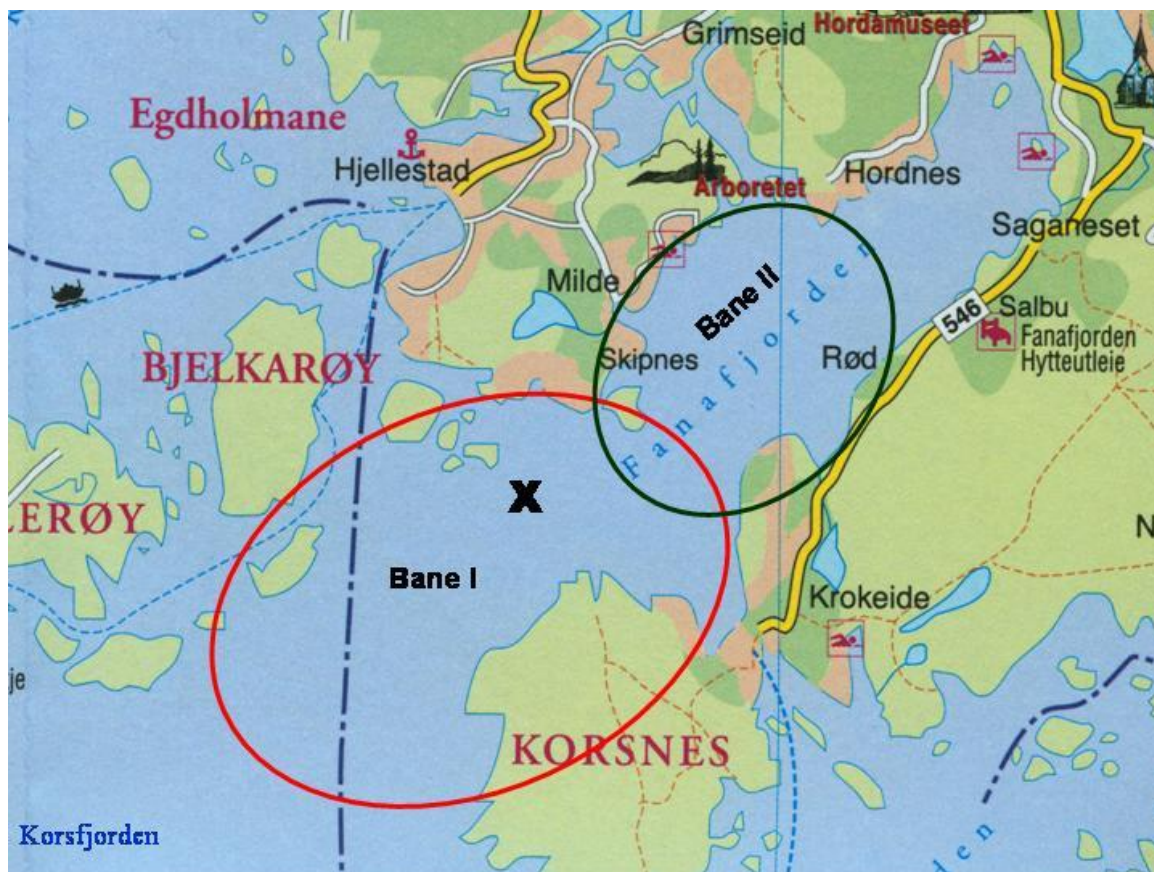
Ved **ankomst til Milde** følger man Mildevegen ned til Mildevågen, hvor man svinger til venstre ned på stor parkeringsplass (**siste kjørestrekning** er markert med **gult**).

Ved kjøring av henger fra Mildevågen til parkeringsplass ved Fana Folkehøgskule følges hovedvei tilbake til første kryss oppe på Mildeflaten. Her tar man til høyre og følger Mildeveien frem til skolen (**vei merket med blått** i denne oversikten).

Blå **F** markerer Fana Folkehøgskule.

Tillegg 2. Baneområder

Kart over baneområdene



For navigering henvises til sjøkart nr. 21.

Bane I - Hoved baneområde.

Baneområdet omfatter farvannet mellom Korsneset i sør/sørøst og Bjelkarøy-Buarøy/Bjelkarøyosen i nordvest. Videre østover mot Fanafjorden/Krokeide. Rød oval på kartet.

Distanse fra Milde til ut i hovedbaneområdet ved Svartholmene (markert med X i kartet) er ca. 1.5 n.mil. Avhengig av vindretning og styrke vil det ta ca. 20 – 50 min. å seile ut til hovedbaneområdet.


Bane II - Reserve baneområde.

Baneområdet omfatter farvannet mellom Milde og Rød i Fanafjorden. Grønn oval på kartet.

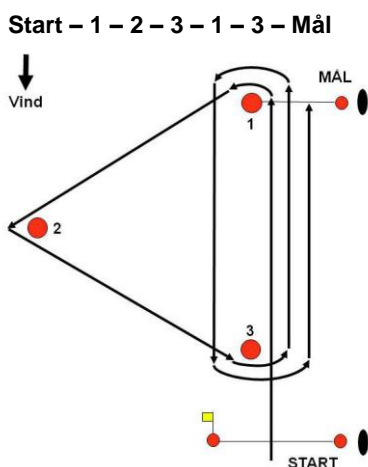
Distanse fra Milde til ut i reservebaneområdet er ca. 0.5 n.mil. Avhengig av vindretning og styrke vil det ta ca. 5 – 10 min. å seile ut til reservebaneområdet.

Tillegg 3. Løpene

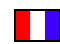
Triangelbane (Olympisk type Napoli).

Løpsflagg: **O** 

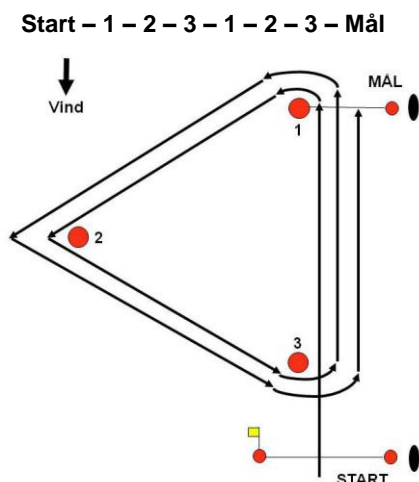
Diagrammet viser løpet med omtrentlig vinkel (ca. 60°) mellom leggene og den rekkefølge merkene skal rundes i. Alle merker rundes om **babord**.



Triangelbane, med 2 slørerunder.

Løpsflagg: **T** 

Diagrammet viser løpet med omtrentlig vinkel (ca. 60°) mellom leggene og den rekkefølge merkene skal rundes i. Alle merker rundes om **babord**.



Lo/Le Pølsebane

Løpsflagg: **W** 

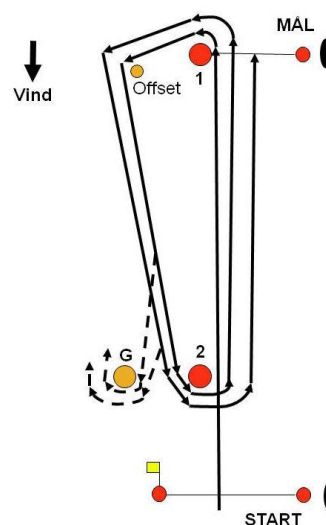
Diagrammet nedenfor viser løpet og den rekkefølge merkene skal rundes i.

Det benyttes **offset merke** ved merke 1 (kryssmerket). Avstanden mellom merke 1 og offset merket vil være 30 - 50 m.

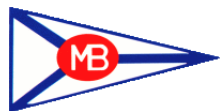
Ved merke 2 benyttes **gate**. Det legges ut et gate-merke (G) ca. 35m fra merke 2 (le merke). Ved runding av le merke skal båtene seile inn mellom merke 2 og merke G, men det er valgfritt om man vil runde merke 2 (hovedmerket) eller G (gate-merket) før videre seilas på kryss mot merke 1 eller mål.

Alle merker holdes på den side som banediagrammet angir.

Start – 1/offset – 2/gate – 1/offset – 2/gate – Mål



Tillegg 4. PÅMELDINGSSKJEMA



Påmeldingsskjema

NM Snipe 2010

30. juni – 4. juli

Påmeldingsfrist 17. juni 2010

Seil nr.: _____ Båtens navn: _____
Rormann: _____ Forening: _____
Adresse: _____ Tlf. priv.: _____
Postnr.: _____ Poststed: _____ Tlf. mobil.: _____
E-post adresse: _____
Mannskap: _____ Forening: _____

Båten har gyldig ansvarsforsikring.

Startkontingent: Påmelding før 15. april kr. 700,-
Påmelding før 15. mai kr. 800,-
Påmelding før 18. juni kr. 900,-
Påmelding 18.–29. juni kr. 1000,-

Startkontingent = kr. _____

NM Middag Fana Folkehøgskule: Antall personer ____ á kr. 450,- = kr. _____

Totalt = **kr.** _____

Innkvartering på Fana Folkehøgskule:

Ankomst dato: _____ Avreise dato: _____

	Ant. pers.	Antall døgn
Dobbeltrom		
Enkeltrum		
Frokost		
Lunspakke		
Leie av sengetøy / håndklær		

Kostnader for kost og losji betales direkte til Fana Folkehøgskule i resepsjonen **innen fredag 2. juli 2010 kl. 20.00**. Dette er skippers ansvar.

Jeg samtykker i å være underlagt Kappseilingsreglene og alle andre regler som gjelder for dette stevnet.

Dato: _____ Underskrift rormann: _____

Påmelding utføres ved å betale startkontingent og NM middag via bankgiro, postgiro eller nettbank til Milde Båtlag - konto 3411.18.03007.

Ved betaling via nettbank skal følgende opplysninger, som et minimum, følge transaksjonen: **NM Snipe 2010, seilnummer og rormann.**

Send den utfylte påmeldingsblanketten, sammen med kvittering for innbetalte beløp, til Milde Båtlag, Skibenesvegen 12, 5259 Hjellestad (husk å ta kopi til eget bruk).

Ovenforstående skjema kan også, i utfylt og underskrevet stand, skannes til pdf-fil og sendes via e-post til regatta@mildebattlag.org.

Kopi av kvittering for betalt startkontingent og andre kostnader, samt kopi av gyldig ansvarsforsikring, skal fremvises ved registrering onsdag 30. juni – kl. 12.00-20.00, eller torsdag 1. juli - kl. 10.00-14.00.

Tillegg 5. EGENERKLÆRING

EGENERKLÆRING SNIPE NM 2010

SEILNUMMER:

Sjekkliste for seilere og arrangør. Skal undertegnes av rormann og leveres regattakomiteen ved registrering. Merk at det ved innlevering av skjemaet er kun påkrevd signatur fra arrangør for seil, alt annet står deltakeren ansvarlig for, men vil kunne bli sjekket ved kontroll.

Hver enkelt deltaker oppfordres til å gå igjennom listen på forhand i egen flåte, da gjerne sammen med måler der. Seilmåling av nye seil oppfordres å ha vært utført forut for arrangementet av egne målere i respektiv flåte. Det er kun arrangør som signerer seilene inn til NM2010, hvor det kun blir sjekket at seilet er stemplet målt.

	SJEKKET OK	
Sjekkliste	Deltager	
Slepetau, minimum 10m langt og 6mm tykkelse		
Padleåre		
Flytevest Rormann		
Flytevest Mannskap		
Sikring av kjø. Kan ikke være justerbar!		
Sikring av ror		
Stoppeskrue på enden av storseilsbom		
Veiling: (SCIRA Regel 37) Vekt av båt minimum 172.8Kg inkludert et skjøte, men uten padleåre, slepetau og andre løse deler. Kompass er inkludert hvis det er fast montert.		
Spristake: (SCIRA Regel 52.11) Maks lengde 2642mm, spristaken skal på ingen som helst måte kunne stikke foran baugen eller bakenom akter av bom.		
		Arrangør
Seil: (to sett tillatt) Fokk no.1 -Målt og stemplet/signert av godkjent måler
Fokk no.2 -Målt og stemplet/signert av godkjent måler
Storseil no.1 -Målt og stemplet/signert av godkjent måler
Storseil no.2 -Målt og stemplet/signert av godkjent måler
Forsikring ansvar		
Gyldig målebrev:		
Gyldige 2010 SCIRA merker på båten:		

Jeg samtykker i å være underlagt Kappseilingsreglene og alle andre regler som gjelder for dette stevnet.

Dato og Signatur
Deltager / Skipper på båt

**Snipseilerne ønskes hjertelig velkommen til Milde,
Fanafjorden / Korsfjorden og
NM for Snipe 2010**

Hilsen

Milde Båtlag

**Arrangementskomiteen for
NM Snipe 2010**

