

MILDESKVETTEN 2010

Tur / Hav og Knarr

Lørdag 8. mai - kl. 12.00

Milde Båtlag, eller noen av lagets funksjonærer, kan ikke gjøres ansvarlig for noe, som rammer person eller eiendom, under eller i forbindelse med kappseilasen. Enhver båt har alene ansvaret for å avgjøre om den skal starte eller ikke, eller om den skal fortsette å kappseile eller ikke. All navigering skjer på båtens eget ansvar.

SEILINGSBESTEMMELSER

Versjon av 20. april 2010

Seilingsbestemmelsene kan bli endret uten forvarsel helt frem til kl. 12.00 fredag 7. mai 2010. Eventuelle senere endringer vil bli gjort i samsvar med pkt. 4. i disse seilingsbestemmelser.

1. REGLER

Regattaen vil være underlagt reglene slik de er definert i Kappseilingsreglene (2009-2012). I tillegg gjelder kunngjøring (innbydelse) og seilingsbestemmelsene.

For LYS-klasser gjelder også:

ORC Sikkerhetsbestemmelser for tur og havseilaser 2010 – **norsk kategori 6**.

De norske LYS-reglene – NORLYS klasseregler 2010.

Regler for Hordacup (HC) tur og hav 2010.

For Knarr gjelder klassevedtekter for Knarr.

Med hensyn til reklame er regattaen klassifisert som et stevne i kategori **C**.

2. DELTAGELSE OG REGISTRERING

Regattaen er åpen for Tur- og Havseiler båter, samt Knarr. Båter som har rett til å delta kan påmeldes ved å fullføre registreringen hos arrangøren. Krav til påmelding er angitt i innbydelsen til regattaen.

En båt anses å være påmeldt og godtatt først når dens startkontingent er betalt. Siste frist for betaling av startkontingent er ved tidspunkt for klarsignal for første startende klasse(r). Betaling kan gjøres på regattakontoret før klarsignalet.

3. BESKJEDER TIL DELTAGERNE








Eventuelle beskjeder vil bli slått opp på regattaens offisielle oppslagstavle på skyvedøren på "Mildenøstets" østre vegg.

4. ENDRINGER I SEILINGSBESTEMMELSENE

Eventuelle endringer i seilingsbestemmelsene vil bli oppslått før kl. 09.00 samme dag som de trer i kraft, bortsett fra at eventuell forandring i tidsprogrammet for kappseilasen vil bli oppslått før kl. 19.00 dagen før den trer i kraft.

5. KLASSER, KLASSEFLAGG OG STARTREKKEFØLGE

5.1 Det seiles i følgende klasser:

<u>Klasse</u>	<u>Klasseflagg</u>
LYS uten spinnaker TUR-klasse	D 
Knarr	E 
LYS - Doublehanded (adgang til bruk av autopilot)	F 
LYS med spinnaker, LYS-tall t.o.m. 1.15	G 
LYS med spinnaker, LYS-tall 1.16 – 1.24	J 
LYS med spinnaker, LYS-tall 1.25 – 1.30	K 
LYS med spinnaker, LYS-tall 1.31 og over	O 

5.2 Arrangøren kan slå sammen klasser, avhengig av antall påmeldte båter ved påmeldingsfristens utløp. Slik sammenslåing vil kun bli gjort ved å slå sammen hele Hordacup klasser.

NB! Endelig klasseinndeling, klasseflagg og startrekkefølge er angitt i deltakerlisten.
Flere klasser kan startes i samme start.

5.3 LYS-båter, som ikke har gyldig LYS-målebrev, flyttes over til turklasse.

6. TID FOR KAPPSEILASEN

Det seiles en seilas på faste merker. **Varselsignal** for første startende klasse(r) blir gitt kl. **11.55**.

7. STED FOR START OG INNKOMST

I farvannet syd for **Herøy** i Fanafjorden.

8. MERKER

8.1 Merker i løpet vil være øyer, holmer og skjær, eller utlagte merkebøyer. Merkene er avmerket på kartet med plassering og tilhørende merkenummer.

8.2 Et utlagt merke, som inngår i løpet, kan være av en følgende bøyetyper:

- en **pølsebøye** med stang og **gult flagg**,
- en **rund bøye** med stang og **gult flagg** eller
- en **rund bøye**.

Disse bøyene betegnes som **MB bøyer** og vil være **merkene 0 - 3**, samt **6** og **7**. Dersom en utlagt merkebøye må erstattes av et **nytt** merke, vil en rød-orange **rund bøye** bli benyttet som **reservermerke**.

8.3 Bøye med **stang** og **gult flagg** har **MB i flagget**.

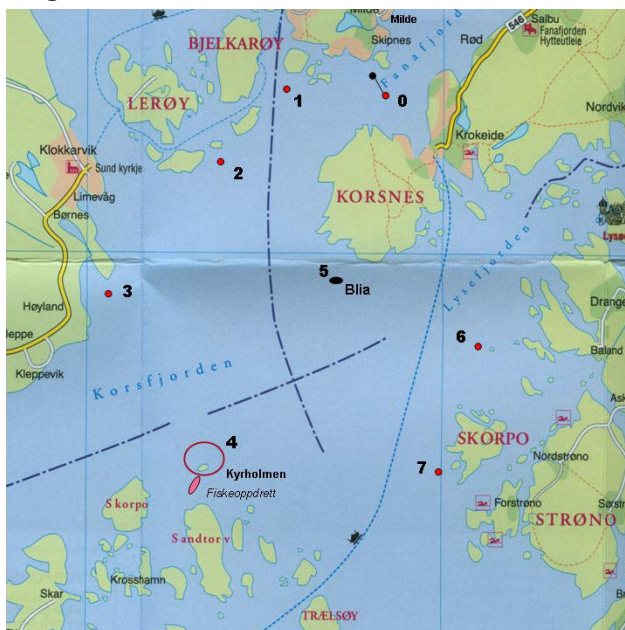
Rund bøye ved start/mållinje, eller som merke i løpet, vil være merket med teksten **Milde Båtlag** eller båtlagets initialer **MB** i hvitt, svart eller blått.

8.4 **Merkebeskrivelse:**

<u>Nr.</u>	<u>Merke</u>	<u>Beskrivelse</u>
0	= Ytre startlinje-merke	MB bøye med gult flagg ved startlinjens babord ende .
1	= Merke 1	MB bøye i Bjelkarøyosen syd for Seløy .
2	= Merke 2	MB bøye syd for Horsøy .
3	= Merke 3	MB bøye syd for Børnestangen .
4	= Merke 4	Kyrholmen i Austevoll syd i Korsfjorden. Markert med rød ring i kartet.
5	= Merke 5	Skjæret Blia syd for Korsneset.
6	= Merke 6	MB bøye ved Hundaflu , vest for Hundaflesi varde.
7	= Merke 7	MB bøye ved Teistaflu .

9. SEILASENS FARVANN

9.1 Kart med merkeplasseringer



NB. Kartet gir kun en oversikt over farvannet hvor seilasen vil finne sted, og med omtrentlig angivelse av hvor merkene befinner seg. Det skal **ikke** brukes til navigering, og arrangøren er **ikke** ansvarlig for eventuell feilnavigering på bakgrunn av dette kartet. All navigering **skal** skje etter sjøkart nr. 21, eller etter Sjøkartverkets båtsportskart over samme farvann.

9.2 Forbutt område

Fiskeoppdrettet (rød oval i kartet) SSV for Kyrholmen er forankret med store gule bøyer rundt anlegget. Ved seilas forbi oppdrettsanlegget er det **forbitt å seile på innsiden av den rette linje mellom forankringsbøyene**.

Minste avstand fra Kyrholmen til den nærmeste gule forankringsbøyen er ca. 200 m. Her er det trygg seilingsled.

10. LØP

10.1 Det finnes en rekke ulike løpsalternativ, som hver har fått sitt løpsnummer. Løpsnummeret for det løp som skal seiles vises på tavle fra startbåt senest ved **klarsignal**.

Hvert løp fastlegges på den måten at numrene på de merker, som inngår i løpet, er oppført etter hverandre i den rekkefølge de skal rundes/passeres. Står det **-s-** etter et nummer (for eksempel 4s) skal dette merket rundes/passeres om **styrbord**, og står det **-b-** skal merket rundes/passeres om **babord**.

NB ! Vær oppmerksom på at **løpsnummeret kan skifte** fra en klasse/start til neste.

10.2 Løpsbeskrivelser:

Løp nr.	Løpsbeskrivelse	N.mil	
1:	S - 5s - 1b - 4b - 1s - M	14.5	S = Start
2:	S - 4b - 5b - 1b - 2b - M	14.1	M = Mål
3:	S - 3b - 5s - 4s - M	15.8	2b = Merke 2 babord
4:	S - 3b - 6b - 3s - M	17.6	3s = Merke 3 styrbord
5:	S - 7s - 2s - 5s - 2s - M	15.6	
6:	S - 4s - 2s - 5b - 1s - M	14.4	
7:	S - 4b - 5b - 3s - M	15.8	
8:	S - 2b - 7b - 2s - 5b - 1s - M	16.3	
9:	S - 3b - 5b - 3s - M	14.6	
10:	S - 2b - 5s - 3b - 5b - 3s - M	17.3	

11. STARTLINJE

- 11.1 **Startlinjen** er mellom **rød-orange rund bøye** ved startlinjens **styrbord** ende og **rød-orange pølsebøye** med stang og **gult flagg** ved **babord ende** (merke 0).
- 11.2 Startbåt vil ligge ved startlinjens styrbord ende. Siktelinjen for startlinjen går over begge bøyene.
- 11.3 Startlinjen skal krysses i retning mot første merke i løpet. Avhengig av vindretning og retning til første merke i løpet, kan startlinjen dreies i forhold til den inntegnede startlinje på kartet.

12. STARTEN

- 12.1 Kappseilasen startes i henhold til kappseilingsregel **26**.
Varselsignal vil bli gitt **5 minutter** før startsignalet. Klassene starter i samme rekkefølge som angitt i deltagerlisten.
- 12.2 En båt som seiler i startområdet, men som **ikke starter** innen **10 minutter** etter dens startsignal, vil bli oppført med **DNS** i resultatlisten. Dette endrer regel A4.1.


13. TILBAKEKALLING

- 13.1 Signal om **individuell tilbakekalling** vil bli gitt i henhold til kappseilingsregel **29.1**.
- 13.2 Signal om **generell tilbakekalling** vil bli gitt i h.h.t. kappseilingsregel **29.2**.


14. ANNULLERING

Når signal om annullering er gitt i henhold til kappseilingsregel **32** – flaggene "**N**" over "**H**" eller "**N**" over "**A**", vil det ikke bli gitt noen videre signaler på land. Men alle påmeldte båter vil få tilsendt melding om hvorvidt seilasen, ved en senere anledning, skal seiles om igjen eller ikke.

15. AVKORTING AV LØPET

- 15.1 Seilasen kan avkortes **ved et merke** i løpet. Signal om avkorting gis i henhold til kappseilingsreglens "Signaler for seilas", flagg "**S**" .
- Vises "**S**" **alene**, gjelder avkortingene **alle klasser**, som ennå ikke har rundet eller passert avkortingsmerket.
- Vises "**S**" sammen **med klasseflagg**, gjelder avkortingene bare for den/de klasse(r) som klasseflagget/ene angir.
- 15.2 Endring av regel 32.2(a): Når avkorting finner sted ved
- a) **merke 0**, vil startlinjen fungere som mållinje (som ved fullt løp, se pkt. 16.1), eller
- b) et **utlagt merke** i løpet, vil en ekstra bøye bli lagt ved merket og de to bøyene vil da fungere som mållinje.
eller
- c) et **merke i løpet**, som er en **øy, holme** eller **skjær**, vil det bli lagt ut to runde bøyene ved "merket". De to bøyene vil da fungere som mållinje.
- 15.3 Ved avkorting skal båtene *fullføre* over den utlagte mållinjen. Komiteebåten vil ligge ved den ende av mållinjen som er lengst vekk fra hoved-"merket".

16. MÅLLINJE OG MÅLPASSERING

- 16.1 Ved fullt løp benyttes startlinjen som mållinje. **Rund bøye** ved mållinjens **babord ende** og **MB flaggbøye** (merke 0) ved mållinjens **styrbord ende**. Båtene fullfører ved å skjære mållinjen i retning fra siste merke i løpet. Målbåt vil ligge ved mållinjens babord ende.
Avhengig av vindretning og retning fra siste merke i løpet, kan mållinjen dreies i forhold til den inntegnede mållinje på kartet.
- 16.2 Når løpet avkortes er mållinjen som angitt under pkt. 15.2 i disse seilingsbestemmelser.
- 16.3 Når mållinjen består av to utlagte merker går siktelinjen for mållinjen over begge bøyene.
- 16.4 Skulle et av mållinjemerke mangle, og det ikke er tid til å legge ut et nytt merke, vil i stedet komiteebåten fungere som mållinjemerke. Siktelinjen vil da være mellom det gjenværende mållinjemerket og en stang med signalflegg "**M**"  på komiteebåten.

- 16.5 Når målbåt/komitebåt ligger ved mållinjen vil den føre Milde Båtlags vimpel.
- 16.6 Ved målplassering, eller umiddelbart etter målplassering, skal båtene sørge for at deres seilnummer kan leses av måltager.
- 17. ANNEN STRAFF, TOTØRNSTRAFF**
Ved brudd på en regel i kappseilingsreglene **Del 2**, gjelder **totørnstraff** (regel 44.1 og 44.2).
- 18. MAKSIMALTID**
Seilassen avblåses **kl. 17:30**. Båter som **ikke** har gått i mål innen denne tid noteres som ikke fullført (**DNF**). Dette endrer kappseilingsregel 35.
- 19. BRYTE LØPET**
Båter som kappseiler skal ikke føre nasjonalflagg.
Båter som bryter løpet skal snarest mulig sørge for at regattasjefen underrettes, de skal om mulig føre nasjonalflagget og de skal ikke krysse mållinjen.
- 20. KORRIGERT TID**
I LYS-klasser beregnes korrigert tid etter metoden "Tid på tid".
- 22. HENSYN TIL NYTTETRAFIKK**
Deltagende båter skal vise hensyn til nyttetraffic. Manglende hensyn kan medføre diskvalifikasjon, kfr. sjøveisreglene.
- 23. PROTESTER**
- 23.1 Protester innleveres skriftlig på regattakontoret i Mildnøstet senest **1 time** etter at målbåt/funksjonærbåt har ankommet havn i Mildevågen etter avsluttet seilas. Protestskjema utleveres på regattakontoret. Intet protestgebyr.
- 23.2 Båter, som akter å protestere, anmodes om, etter målplassering, å komme oppom målfartøyet for å gjøre måltager oppmerksom på protestflagget (jfr. Regel 61.1a).
- 24. PROTESTBEHANDLING**
Eventuell protestbehandling vil finne sted i Mildnøstet onsdag 13. mai kl. 19.00.
- 25. PREMIERING**
Det foretas rormannspremiering i hver klasse til 1/3 av antall startende båter i klassen. Det må starte minst 2 båter i en klasse før premiering trer i kraft.
- 26. PREMIEUTDELING**
Premieutdeling på **kurvfest/seilerfest** i Mildnøstet **lørdag kveld 8. mai** (MB's stiftelsesdag/fødselsdag) **kl. 19.00**. Ta lørdagskvelden på Milde i hyggelig lag og ta hjemturen på søndag. Alle er hjertelig velkommen. Se nærmere informasjon på MB's regattaside for Mildeskvetten.
- 27. ANSVARFRASKRIVELSE**
Deltagere i regattaen deltar ene og alene på eget ansvar. Se regel 4 - Avgjørelse om å kappseile. Den organiserende myndighet vil ikke akseptere noe ansvar for skade på materiell eller person eller dødsfall inntruffet i forbindelse med stevnet, verken før, under eller etter regattaen.
- 28. FORSIKRING**
Hver deltagende båt skal være forsikret med gyldig ansvarsforsikring.

<<< **G O D S E I L A S** >>>

Den nedenfor stående tekst omhandler generell informasjon angående regattaen og er ikke del av seilingsbestemmelsene i regattateknisk forstand.

Milde Båtlag

MILDESKVETTEN

Lørdag 8. mai 2010, kl. 12.00

GENERELL INFORMASJON

REGATTAKONTOR

Regattakontoret (tlf 55 99 15 30) er i Mildnøstet inderst i Mildevågen, hvor deltagerliste, seilingsbestemmelser m/kart og løpsbeskrivelse kan hentes, og startkontigent kan betales.

Regattakontoret er åpent til følgende tider:

Fredag 7. mai **kl. 17.00 - 19.00**

Lørdag 8. mai **kl. 09.30 - 12.00**

og fra målbåt/funksjonærbåt, etter avsluttet seilas, ankommer havn i Mildevågen til en time etter protestfristens utløp.

HENVENDELSE TIL REGATTALEDELSEN

Dersom ingen svarer på regattakontorets telefon **55 99 15 30**, eller på **480 06 962**, kan melding om at en båt har brutt løpet gis over

VHF kanal 15, kallesignal LA 7437 MILDEVÅGEN

NB! Lørdag ettermiddag og kveld svarer målplass/målbåt eller regattakontoret **ikke** på henvendelser vedrørende båters endelige plassering i følge korrigeret tid.

RESULTATER

Resultatliste kunngjøres **på offisiell oppslagstavle** ved Mildnøstet, foruten at listen legges ut på Milde Båtlags hjemmeside på internett www.mildebatlag.org (klikk på Regattaer i menyen til venstre).