

# Askeladden

*En eventyrseilas på Bjørnefjorden*

**Bjørneseilassen - Osmesterskap**

**4. – 5. september 2021**

**Lørdag - kl. 11.00**

**Søndag - kl. 11.00**

## Seilingsbestemmelser

Versjon av

**25. august 2021, kl. 13:50**

Arrangør: **Os Seilforening** og **Milde Båtlag**

Komitebåt og regattabesetning fra MB.

---

Arrangerende foreninger, eller noen av deres regattafunksjonærer, kan ikke gjøres ansvarlig for noe, som rammer person eller eiendom i forbindelse med arrangementet, verken før, under eller etter kappseilasene.

Enhver båt har alene ansvaret for å avgjøre om den skal starte eller ikke, eller om den skal fortsette å kappseile eller ikke. All navigering skjer på båtens eget ansvar.

Forkortelser:

WS	=	<b>World Sailing</b>
RRS	=	<b>Racing Rules of Sailing (WS)</b>
SI	=	<b>Sailing Instructions</b>
OSR	=	<b>Offshore Special Regulations</b>

## 1. REGLER

- 1.1 Stevnet er underlagt reglene slik de er definert i **kappseilingsreglene 2021-2024 (RRS)**.
- 1.2.1 Regattaens **innbydelse** og **seilingsbestemmelser (SI)** for stevnet gjelder. Ved motsetninger mellom innbydelse og seilingsbestemmelser, vil seilingsbestemmelsene gjelde.
- 1.2.2 **NOR Rating klasseregler** for 2021 gjelder for alle Rating klasser. Båter i turklasse deltar i egen klasse, uten rating, og uten beregning av korrigert tid eller rangering.
- 1.2.3 Gjeldende **sikkerhetsforskrift** : NOR Rating - Enkel sikkerhetsforskrift for kappseiling i dagslys og i skjermede farvann. Norsk utgave av Offshore Special Regulations (OSR) Appendiks B. Tilgjengelig på nett: <https://www.norrating.org/index.php/dokumenter> .
- 1.2.4 **Reklame** skal være i.h.t. World Sailing Regulations 20, APPENDIX 1 – ADVERTISING CODE. Internett lenke: <https://www.sailing.org/documents/regulations/regulations.php> (rull ned på siden og klikk på **2021 Advertising Code**) .
- 1.3 **Smittevern**  
Seilforbundets smitteveileder gjelder for deltagerne. **Fullstendig mannskapsliste** må sendes til [Regatta@os-seilforening.org](mailto:Regatta@os-seilforening.org) før start lørdag. Smittevern ansvarlig er **Per Aga, Os Seilforening, mobil 908 54 635**. På land i Våge gjelder lokale smittevernregler.

## 2. GJELDE SOM PÅMELDT OG GODTATT BÅT

- 2.1 Båter som ikke er riktig påmeldt, eller ikke har betalt sin påmelding i riktig tid, er ikke startberettiget. Dersom båt, uansett av hvilken grunn, likevel starter blir den diskvalifisert uten høring. Dette endrer RRS 63.1 og Appendiks A.
- 2.2 For klasser under **NOR Rating** gjelder:
  - Gjeldende regler for NOR Rating.
  - Båt skal ha gyldig NOR Rating målebrev for å kunne starte. (RRS 78.1).
- 2.3 Det er båtens gyldige NOR Rating målebrev ved påmeldingsfristens utløp, torsdag 2. sept. kl. 22.00, som gjelder for seilasen. Etter denne frist, og frem til seilasene har funnet sted, kan rating-tallet for båten ikke endres.
- 2.4 Dersom regattaledelsen før start er kjent med at påmeldt båt ikke har gyldig NOR Rating målebrev, vil båten bli flyttet til turklasse.

## 3. MELDING TIL DELTAKERNE

Meldinger til deltakerne før regattastart vil bli kunngjort på Os Seilforenings internettsider senest innen kl. 18.00 fredag 3. september.

Under oppholdet på Våge settes det opp offisiell oppslagstavle ved ambulerende regattakontor (se pkt. 24.1) for oppslag av eventuelle meldinger.

## 4. FORANDRINGER I SEILINGSBESTEMMELSENE

Eventuelle forandringer i seilingsbestemmelsene vil senest bli gjort innen kl. 18.00 fredag 3. sept., det samme gjelder tidsprogrammet for kappseilasen.

## 5. TIDSPROGRAM FOR SEILASENE

**Lørdag 4. september:** Varselsignal for første startende klasse(r) kl. **10.55** .

**Søndag 5. september:** Varselsignal for første startende klasse(r) kl. **10.55** .

## 6. KLASSER, KLASSEFLAGG OG STARTREKKEFØLGE

### 6.1.1 Klasser

Følgende klasser vil eventuelt bli benyttet:

**NOR Rating Singlehanded** (Shorthanded rating) **SH** ( Gyldig NOR Rating målebrev )

**NOR Rating Doublehanded** (Shorthanded rating) **DH** ( Gyldig NOR Rating målebrev )

**NOR Rating med spinnaker** (Gyldig NOR Rating målebrev )

**NOR Rating uten spinnaker** (Gyldig NOR Rating målebrev )

**Turklasse** (Båter som ikke har gyldig NOR Rating målebrev fra NOR Rating, plasseres i turklasse.)

### 6.1.2 Mannskapskrav

Etter den 20. juni 2021 er det gitt lettelse i smittevernreglene, slik at klassene NOR Rating med spinnaker og uten spinnaker, samt TUR klasse, kan seile med fullt mannskap. Båter i shorthand klasser stiller med besetning bestående av en eller to personer, avhengig av om man seiler i single- eller doublehanded klasse.

### 6.1.3 Shorthand Ranking

Single Handed og Double Handed klassene teller i Seilmagasinet's Shorthand ranking dersom minst 6 båter deltar i klassene.

## 6.2 Deltagerlisten, endelig klasseinndeling og klasseflagg

6.2.1 **Endelig klasseinndeling, klasseflagg** og klassenes **startrekkefølge** fastsettes torsdag kveld den 2. september på bakgrunn av de til da påmeldte båter, etter at påmeldingsfristen er utløpt kl. 22.00 samme kveld. Deretter gjøres deltagerlisten tilgjengelig på internett så snart som mulig.

### 6.2.2 Oppdeling av klasser.

Ved god påmelding og deltakelse av båter innen klassene **NOR Rating uten spinnaker**, **NOR Rating med spinnaker**, eller i gruppene **Singlehanded** og **Doublehanded**, kan arrangøren velge å dele båtene inn i flere premieklasser innenfor hver av disse hovedkategoriene. Men bare dersom det kan deles inn i fornuftige undergrupper med minst fire båter i hver.

### 6.2.3 Klasser og startrekkefølge

6.2.3 a) Ved rimelig stor deltagelse har det vært vanlig å fordele de aktuelle klasser på to startgrupper med 10 min. intervall mellom startene.

6.2.3 b) Denne praksis kan imidlertid fravikes når få båter er påmeldt i de forskjellige klasser, slik at alle deltakende klasser kan startes samtidig i første start.

6.2.4 For å finne **informasjon om startrekkefølge** sjekk Deltagerlisten hos Os Seilforening eller se egen oversikt over Klasser, Klasseflagg og Startrekkefølge ved å følge denne lenken:

<http://www.mildebatlag.org/askeladden-2021-klasser-klasseflagg-start.pdf> .

6.3 Deltakende båter anmodes om å føre sitt **klasseflagg i akterstaget** (se deltagerlisten).

6.4 I klassene **SH** og **DH** er det kun tillatt med hhv en og to personer ombord.

### 6.5 Autopilot

For båter i klassene **Single Handed**, **Double Handed** og **TUR**-klasse, er det tillatt å bruke elektriske hjelpemidler, eks. **autopilot**. Dette endrer RRS 52.

## 7. BANEOMRÅDE

### 7.1 Lørdag 4. september:

Det seiles en seilas lørdag med start i farvannet øst-sydøst av Blia i Korsfjorden og innkomst i farvannet vest av sundet mellom Fluøyene og Lyngøy nord for Våge, Tysnes. Seilasen vil foregå i Korsfjorden, Lysefjorden og Bjørnefjorden.

### 7.2 Søndag 5. september:

Det seiles en seilas søndag med start i farvannet vest av sundet mellom Fluøyene og Lyngøy nord for Våge, Tysnes, og innkomst over utlagt mållinje vest av Strøneosenen, Os Kommune. Seilasen vil foregå i Bjørnefjorden.

## 8. MERKER

8.1 Merker i løpet vil være utlagte merkebøyer. Merkene er avmerket på kartet under SI pkt. 9.1 med plassering og tilhørende merke-nummer.

8.2 **Merke 1, 2, 3 og 4** vil være **stangbøye med gule flytekuler og flagg** (SI pkt. 8.5).

8.3 **Babord start- og mållinjemerke** (mållinje ved fullt løp) vil være **stangbøye med gule flytekuler og flagg** (SI pkt. 8.5).

8.4 **Styrbord start- og mållinjemerke** (mållinje ved fullt løp) vil være en **rød-orange rund bøye**.

8.5 **Flaggbøyene**, som er nevnt i SI pkt. 8.2 og 8.3, kan være utstyrt med enten ett **gult** og ett **rødt flagg** eller **ett eller to gule flagg**.

## 9. KART OG LØP









### 9.1 Kart og merkeplasseringer



## Merker

- S<sup>L</sup>** = **Start lørdag.** Startlinje øst for **Blia** i Korsfjorden ved Korsneset, (SI pkt. 25.1).  
**M<sup>L</sup>** = **Mål lørdag.** Mållinje vest av sundet mellom **Fluøyene og Lyngøy**, Tysnes, (SI pkt. 25.6).  
**1** = **Utlagt merke** syd for **Trollsøykalven**, Austevoll, (SI pkt. 25.2).  
**2** = **Utlagt merke** NNØ av **Bleikja** og øst for Lamøyskjæret på østsiden av Huftarøy (ØNØ av Kolbeinshamn), Austevoll, (SI pkt. 25.3).  
**3** = **Utlagt merke** SV av **Gulholmflu**, Os, (SI pkt. 25.4).  
**4** = **Utlagt merke** vest av **Strøneosen**, Os, (SI pkt. 25.5).  
**S<sup>S</sup>** = **Start søndag.** Startlinje vest av sundet mellom **Fluøyene og Lyngøy**, Tysnes, (SI pkt. 25.7).  
**M<sup>S</sup>** = **Mål søndag.** Mållinje ved merke 4, vest av **Strøneosen**, Os, (SI pkt. 25.8).

## 9.2 Løpsalternativ

Løpsflagg	Løpsbeskrivelse	
<b>Lørdag</b>		
Q 	Start – 2b – 3s – Mål	15.7 n.mil
R 	Start – 3s – 1b – Mål	18.9 n.mil
T 	Start – 2b – 4s – Mål	16.5 n.mil
Grønt 	Start – Mål	10.8 n.mil
<b>Søndag</b>		
U 	Start – 3b – 2s – Mål	12.3 n.mil
V 	Start – 1s – 3b – Mål	13.6 n.mil
W 	Start – 4b – 2b – Mål	14.0 n.mil
Rødt 	Start – Mål	6.8 n.mil

## 9.3 Løpsangivelse

Hvilket løp som skal seiles angis ved at **løpsflagget** for løpet vises på startbåt fra **senest 5 minutter** før første varselsignal. Langt lydsignal gis når flagget settes. Løpsflagget vises helt til alle starter har funnet sted.

## 9.4 Navigering

Kartet (SI pkt. 9.1) gir en oversikt over baneområdet med angivelse av hvor merkene befinner seg. Det skal **ikke** brukes til navigering, og arrangøren er **ikke** ansvarlig for eventuell feilnavigering på bakgrunn av dette kartet. All navigering **skal** skje etter sjøkart **nr. 21** og **tilstøtende sjøkart**, eller etter Sjøkartverkets båtsportskart over samme farvann.

Se også SI pkt. 25 (25.1 – 25.8) med kartutsnitt og nærmere angivelse av hvor merkene er plassert.

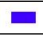
## 10. STARTEN

- 10.1 Kappseilasene startes ved å bruke regel **26. Varselsignal** vil bli gitt **5 minutter** før startsignalet.
- 10.2 **Startintervall:** Ved flere starter etter hverandre vil startene foregå med **10 minutters** mellomrom.
- 10.3 Klassene starter i rekkefølge som angitt i **deltakerlisten**. Flere klasser kan startes i samme start.
- 10.4 **Startlinje**  
**Lørdag:**  
Siktelinjen mellom to bøyer i farvannet øst eller sørøst av Blia ved Korsneset. **Flaggbøye** ved startlinjens **babord ende** og **rund bøye** ved **styrbord ende**.
- Søndag:**  
Siktelinjen mellom to bøyer i farvannet vest av sundet mellom Fluøyene og Lyngøy nord for Våge, Tysnes. **Flaggbøye** ved startlinjens **babord ende** og **rund bøye** ved **styrbord ende**.
- 10.5 Startbåt vil ligge på startlinjens forlengelse ved styrbord ende.
- 10.6 Båt som før start seiler i startområdet, eller i nærheten av dette, men som **ikke starter** innen **15 minutter** etter sitt startsignal, vil bli oppført med **DNS** i resultatlisten. Dette endrer regel A4.1.

## 11. TILBAKEKALLING

- 11.1 Signal om **individuell tilbakekalling** vil bli gitt i henhold til RRS **29.1**.
- 11.2 Signal om **generell tilbakekalling** vil bli gitt i h.h.t. RRS **29.2**.

## 12. AVKORTING AV LØPET

- 12.1 Seilassen kan avkortes ved et hvilket som helst merke i løpet.
- 12.2 Signal om avkorting vil bli gitt ifølge RRS 32.2 (a). Båtene skal da **fullføre seilassen** over mållinje **mellom merket og stang med flagg "S"**  på komitebåt.
- 12.3 a) Vises **avkortingssignalet** uten ledsagende klasseflagg, gjelder avkortingen **alle klasser** som ennå ikke har rundet eller passert merket/avkortingsstedet.
- b) Vises **klasseflagg** sammen med **avkortingssignalet**, gjelder avkortingen **bare** for den **klasse som klasseflagg** angir.

## 13. MÅL

- 13.1 **Mållinje ved fullt løp:**
- 13.1.1 **Lørdag:**  
Mållinjen vil være siktelinjen mellom to utlagte bøyer i farvannet umiddelbart vest for sundet mellom Fluøyene og Lyngøy nord for Våge, Tysnes. **Flaggbøye** ved mållinjens **babord ende** og **rund bøye** ved **styrbord ende**.
- 13.1.2 **Søndag:**  
Mållinjen vil være siktelinjen mellom **merke 4** (babord ende) og **rund bøye** (styrbord ende) i farvannet vest av Strøneosen (SI pkt. 25.8).
- 13.1.3 Målbåt vil ligge på mållinjens forlengelse ved styrbord ende.
- 13.2 Skulle arrangøren ved fullt løp mislykkes i å legge ut begrensingsmerke for den ordinære mållinjen, vil målbåt erstatte merket og vise flagg **"M"** . Siktelinjen for mållinjen vil da være mellom utlagt bøye og stang med signalflegg **"M"** om bord på målbåt.
- 13.3 Mållinjen skal alltid krysses i retning fra siste merke i løpet. Ved målpasering, eller umiddelbart etter målpasering, skal båtene sørge for at deres seilnummer kan leses av komitebåt.

## 14. MAKSIMALTIDER

For både lørdagens og søndagens seilas gjelder: Båter som ikke har gått i mål innen **kl. 18:00** vil bli registrert som DNF i den angjeldende seilas. Dette endrer RRS 35 og A4.1.

## 15. BRYTE LØPET

Båter som bryter løpet skal snarest mulig sørge for at regattaledelsen underrettes, de skal om mulig føre nasjonalflagget og de skal ikke krysse mållinjen.

**Beskjed om at båt har brutt** seilassen gis til regattaledelsen over **VHF** eller **telefon** (se SI pkt. 24.3).

## 16. RADIO KOMMUNIKASJON

Regattaledelsen vil lytte på **VHF kanal 16** (SI pkt. 24.3).

## 17. HENSYN TIL NYTTETRAFIKK

Deltagende båter skal vise hensyn til nyttetraffic, jfr. sjøveisreglene. Manglende hensyn kan medføre diskvalifikasjon.

## 18. ANNULLERING


18.1 Når signal om annullering er gitt i henhold til RRS **32 - "N" over "H"** eller **"N" over "A"** - vil det ikke bli gitt noen videre signaler på land. En annullert seilas vil ikke bli seilt om igjen. Regattaen vil være gyldig med det antall seilaser som blir fullført.

## 19. PROTESTER

19.1 Båter, som akter å protestere, anmodes om, etter målpassering, å komme oppom målfartøyet for å gjøre komiteebåten oppmerksom på protestflagget (RRS 61.1a).

### 19.2 Protester lørdag, Våge:

19.2.1 Protester innleveres skriftlig til ambulerende regattakontor i Våge (SI pkt. 24.1) senest **1 time** etter at komiteebåt har ankommet havn etter avsluttet seilas. Protestskjema utleveres på regattakontoret. Intet protestgebyr.

19.2.2 Signalflegg "B"  vises ved regattakontoret i Våge når protest er innlevert. "B" senkes to timer etter at protestfristen er utgått.

19.2.3 Informasjon om innleverte protester vil bli slått opp på oppslagstavlen. Her vil det fremkomme hvilke båter som er innblandet i protesten og hvilke båter som eventuelt er oppført som vitner.

### 19.3 Protester søndag:

19.3.1 Protest må være innlevert til arrangøren senest **kl. 20.00 mandag 6. september**.

Protest sendes som e-post til følgende adresse: [regatta@mildebatlag.org](mailto:regatta@mildebatlag.org)

19.4 **Protestbehandling** for alle innleverte protester, for både lørdag og søndag, finner sted **torsdag 8. september kl. 19.00** på Milde i Milde Båtlags klubbhus «Mildenøstet». Protestkomiteen kan imidlertid bestemme annet sted og tid.

## 20. KORRIGERT TID

For NOR Rating klasser beregnes korrigert tid etter metoden "Tid på tid".

## 21. POENGBEREGNING

- 21.1 I hver seilas tildeles båtene i Rating klassene poeng etter sin plassering i sin klasse, basert på korrigert tid. Lavpoengsystemet, App. A, benyttes. Den totale regatta omfatter to seilaser og begge teller med i poengsammendraget.
- 21.2 Avvikles bare en seilas blir resultatet fra denne seilassen stående som endelig resultat for den totale regatta.

## 22. PREMIERING

- 22.1 Det blir egen premiering for lørdagens seilas, samt for sammenlagt premiering lørdag og søndag.
- 22.2 1/3 av antall deltakende båter i hver klasse vil bli premiært. I NOR Rating DH klasse premieres begge besetningsmedlemmene. I de øvrige NOR Rating klassene utdeles kun rormannspremie. I TUR klasse vil rormann på 1/3 av antall deltakende båter få tildelt premie etter loddtrekning (tildeles bare båter som er representert ved premieutdelingen).
- 22.3 Sammenlagtvinner i alle Rating klasser m/spinnaker, SH og DH, kåres til Osmester.
- 22.4 Eventuelle sponsorpremier trekkes ut på seilnummer (tildeles bare båter som er representert ved premieutdelingen).

## 23. PREMIEUTDELING

- 23.1 Premieutdeling for **lørdagens seilas**, Milde Båtlags ”**Bjørneseilassen**”, finner sted ved Mandelhuset i Våge lørdag kveld i regi av Milde Båtlag. Nærmere informasjon om premieutdelingen vil bli gitt på Våge (se oppslag).
- 23.2 Premieutdeling for ”**Åpent Osmesterskap**”, **sammenlagt resultat for lørdag og søndag**, avholdes i regi av Os Seilforening på HSK Seilkro senere i høst. Nærmere kunngjøring vil bli gitt.

## 24. REGATTAKONTOR

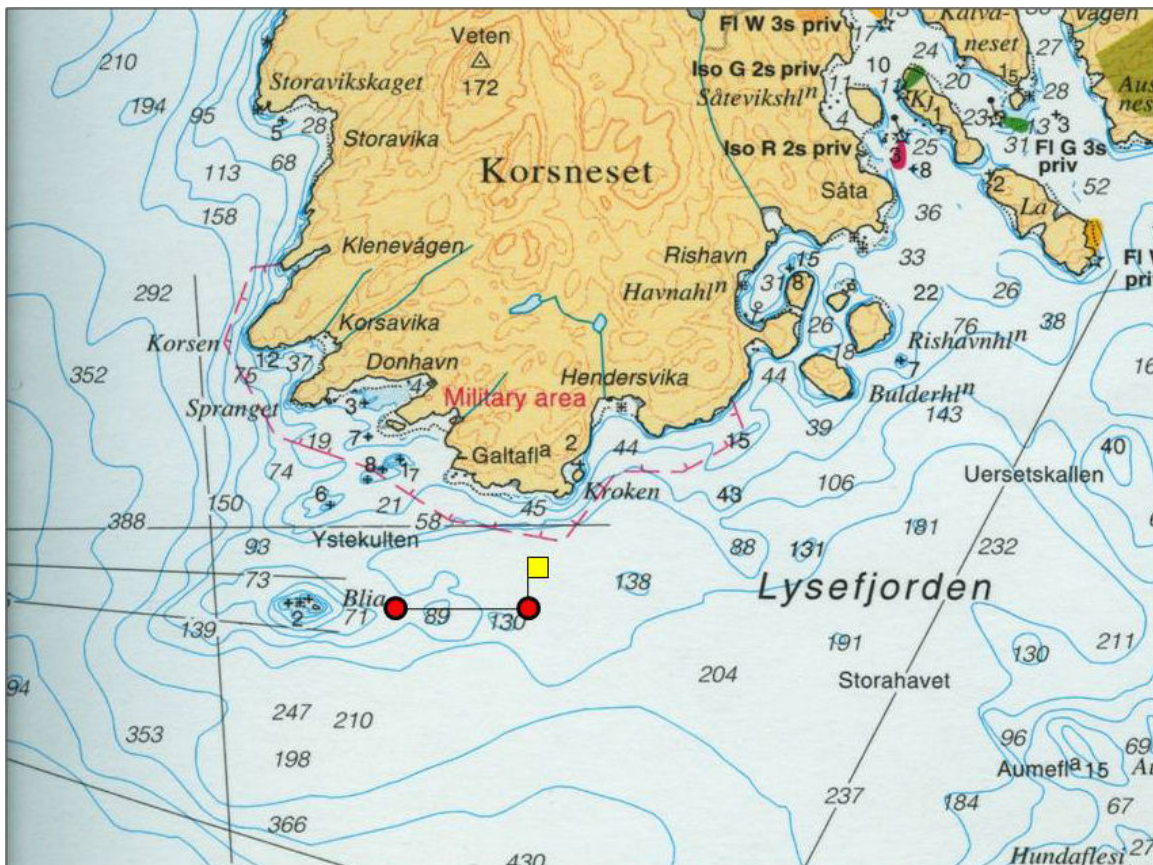
- 24.1 **Lørdag** etter seilassen er **ambulerende regattakontor** på Mandelhuset i Våge.
- 24.2 **Søndag** etter seilassen er det **ikke åpent regattakontor** i Os Seilforenings klubbhus i Kvernavika på Strøno.
- 24.3 **Kontakt med regattaledelsen.**
- Via VHF:           **Kanal 16** - Kalle opp komiteebåten «**Mira**» og avtale brukskanal.
- Via telefon:       **9010 9691**.



## 25. KARTUTSNITT FOR MERKEPLASSERINGER

Under SI pkt. 25.1 til 25.8 finnes kartutsnitt med nærmere angivelse av hvor start- og mållinjemarker, samt merker i løpet, er plassert. Vær oppmerksom på at plasseringene i kartet kun er omtrentlige.

### 25.1 Start lørdag - Blia

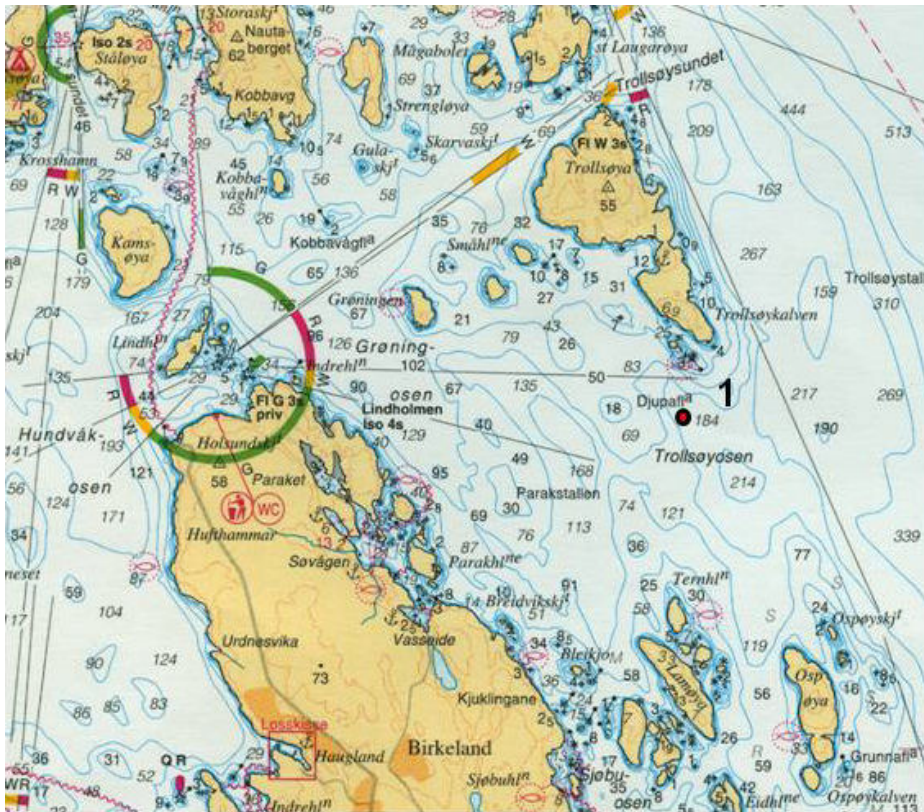


Startlinje mellom to utlagte bøyer øst eller sydøst av Blia syd for Korsneset.

Flaggbøye ved babord ende av startlinjen.

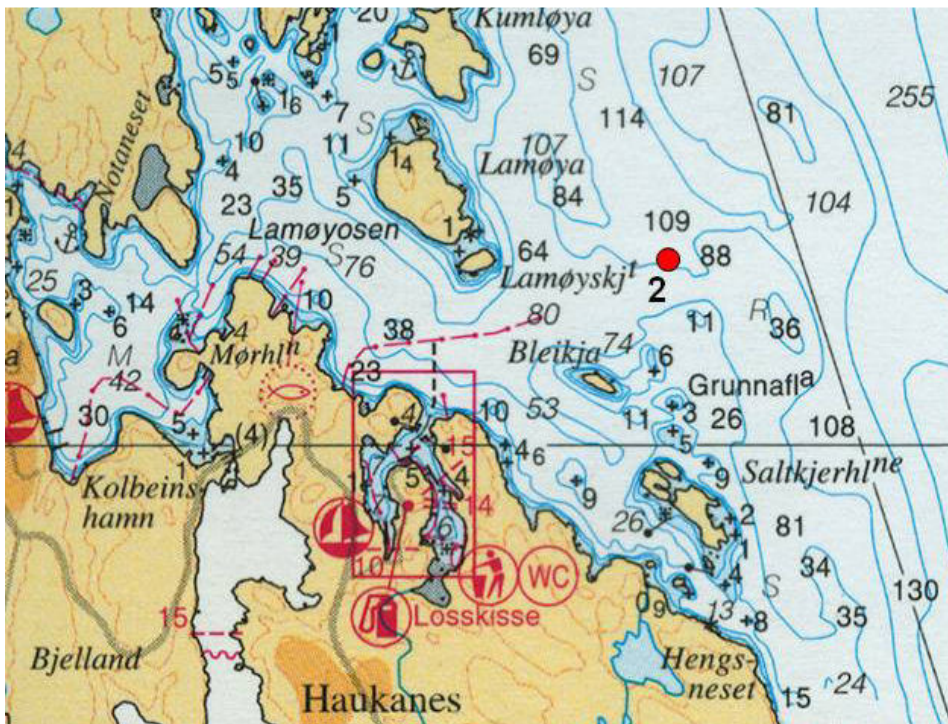
Startlinjen kan dreies avhengig av vindretning. Linjens plassering kan også av andre grunner flyttes innenfor startområdet, som er i farvannet øst-sydøst for Blia.

## 25.2 Merke 1 - Trollsøykalven



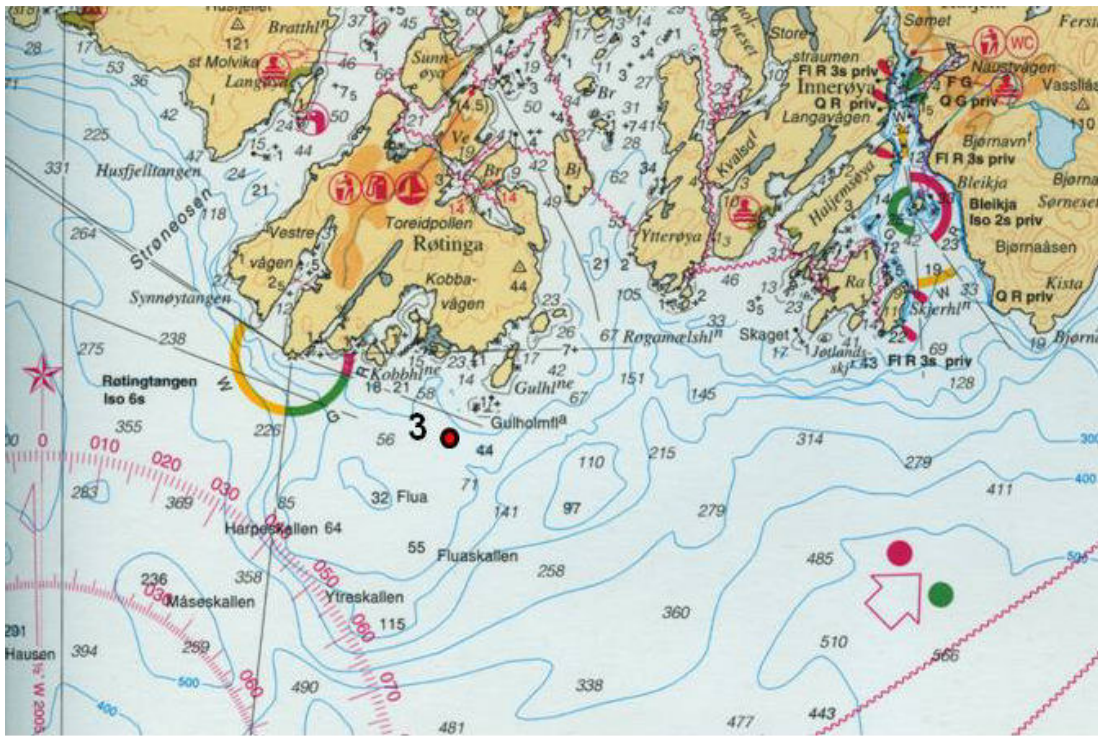
Utlagt merke i Trollsøyosen syd for **Trollsøykalven**, Austevoll kommune.

## 25.3 Merke 2 - Bleikja



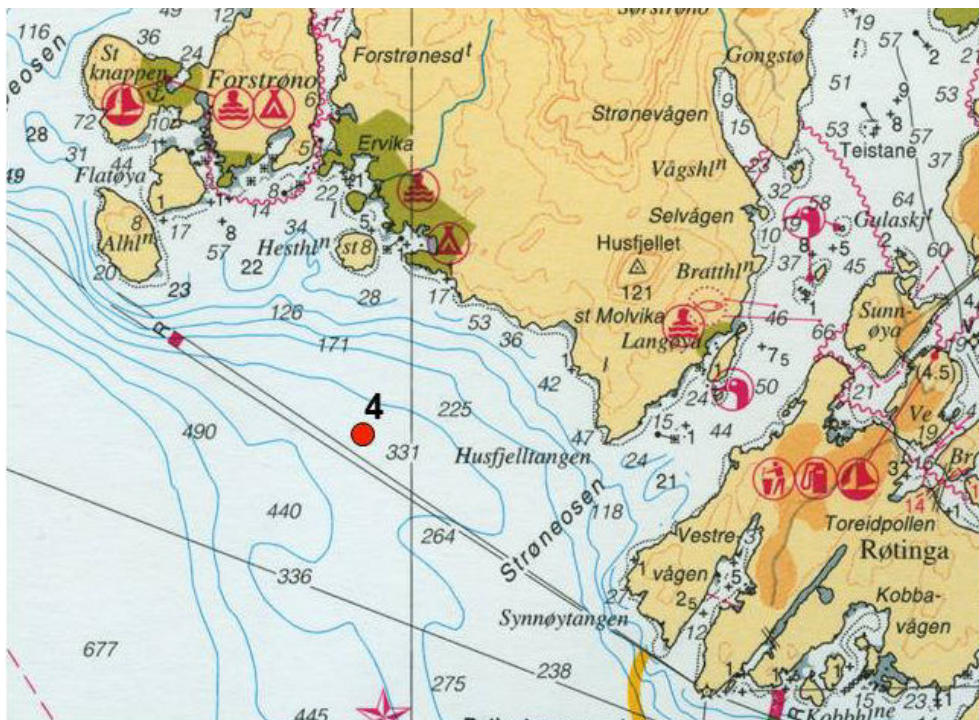
Utlagt merke **NNØ** av **Bleikja** og **ØST** av **Lamøyskjæret**, NØ for innseilingen til Kolbeinshavn på østsiden av Huftarøy, Austevoll kommune.

## 25.4 Merke 3 - Gulholmflu



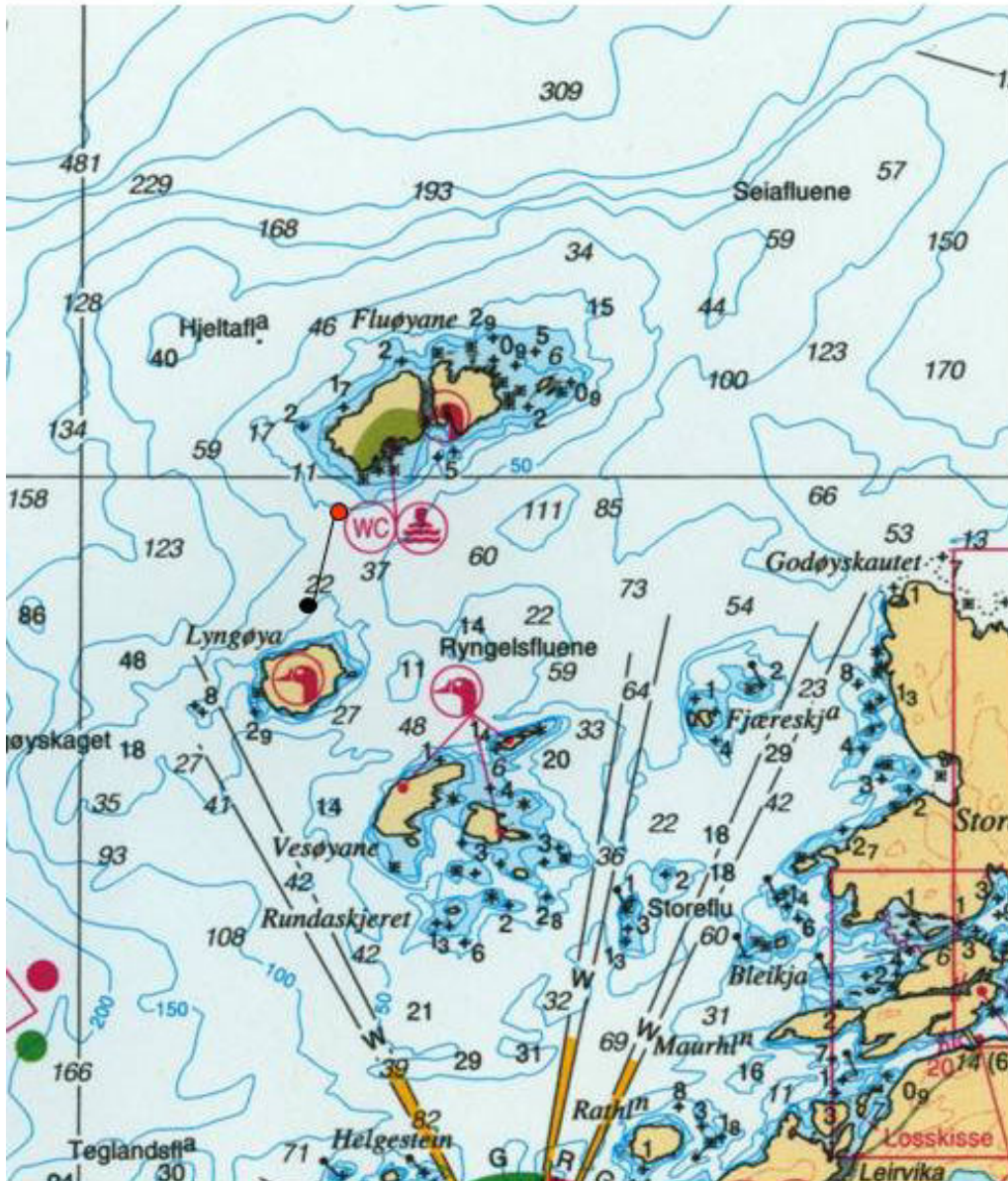
Utlagt merke SV av Gulholmflua, Os Kommune.

## 25.5 Merke 4 - Strøneosen



Utlagt merke vestnordvest av **Strøneosen**, Os Kommune.  
Peiling vest av **Husfjelltangen** (Strøneosen) og syd av **Store Hestholmen** (Ervikane).

# Mål lørdag

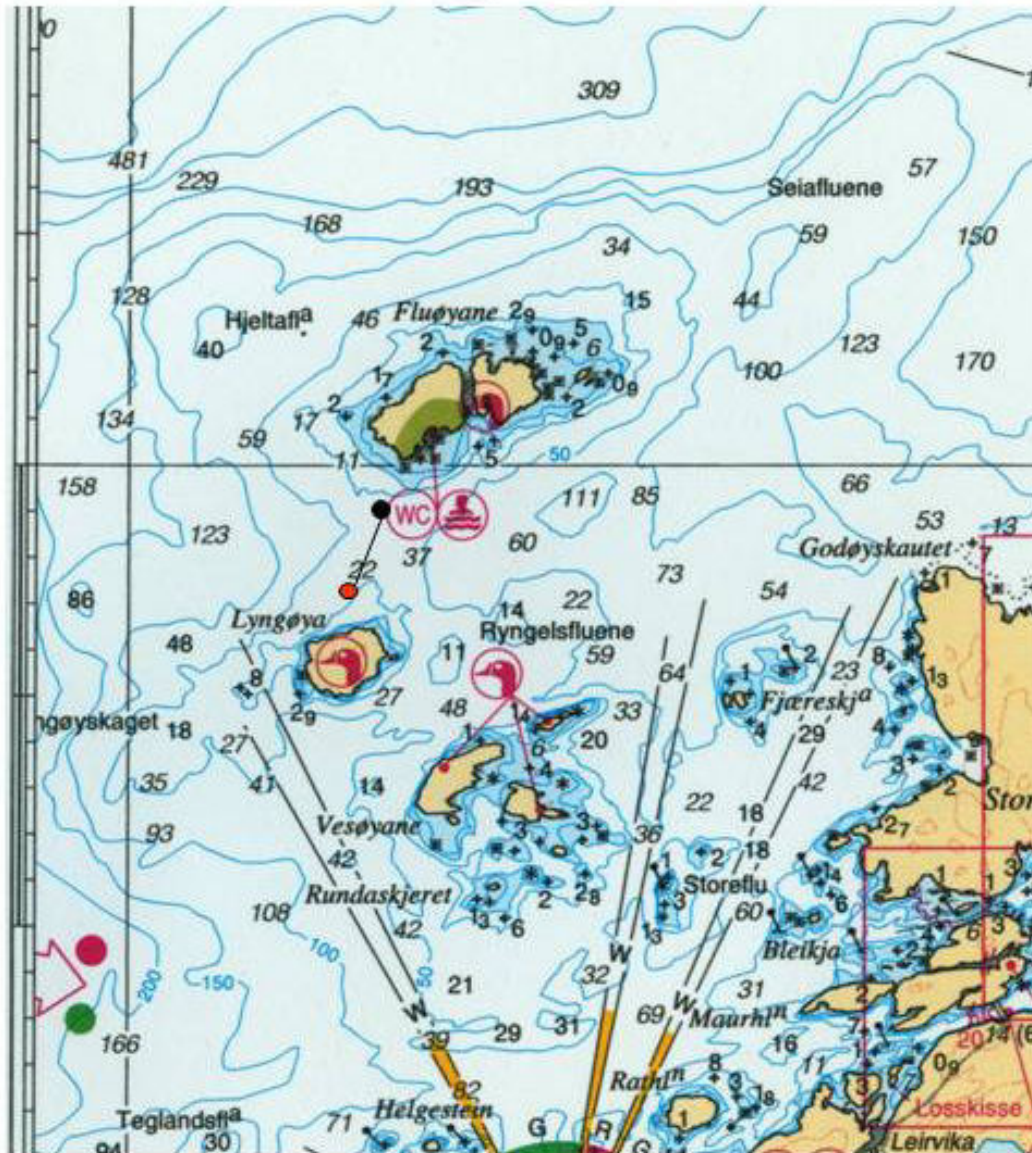


Ordinær mållinje utlagt på vestsiden av sundet mellom Fluøyane og Lyngøy nord for Våge, Tysnes kommune.

Flaggbøye ved babord ende (hvis mulig).

Mållinjen kan dreies noe avhengig av vindretning og retning fra siste merke i løpet.

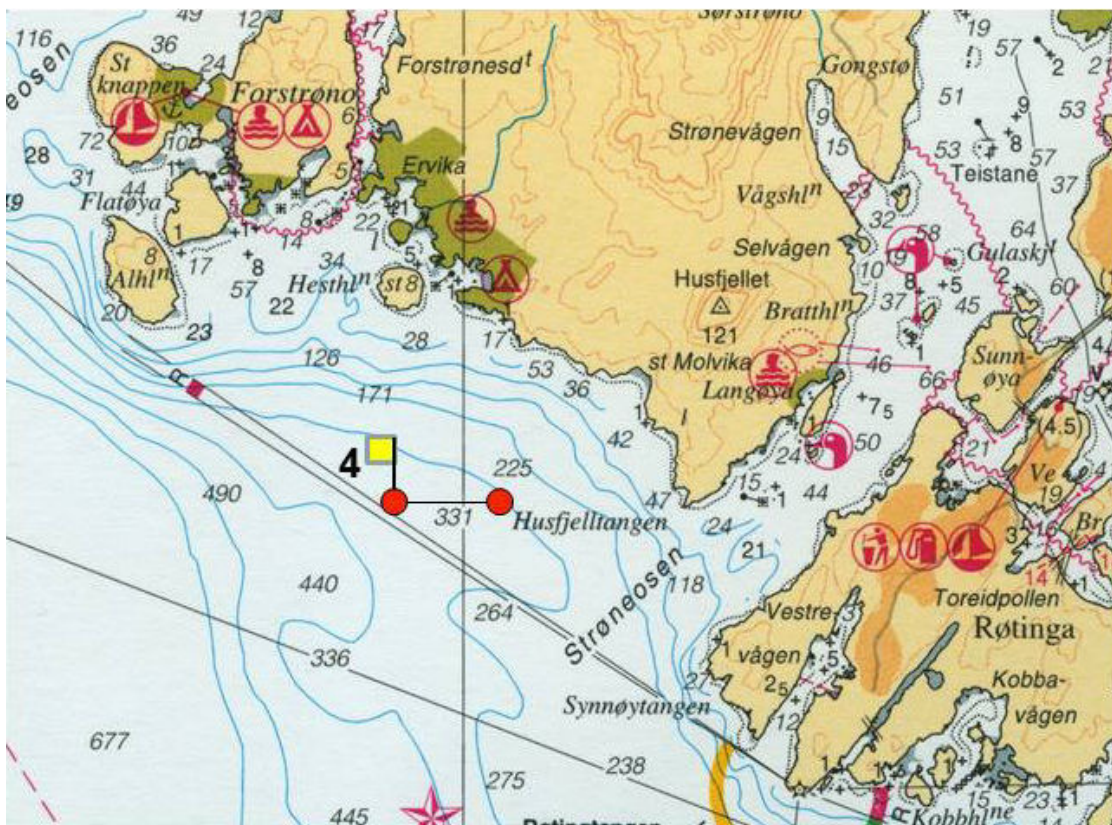
# Start søndag



Startlinje utlagt på vestsiden av sundet mellom Fluøyane og Lyngøya nord for Våge, Tysnes Kommune. (Samme linje som mållinjen lørdag)

Flaggbøye ved babord ende (hvis mulig).

## 25.8 Mål søndag – Strøneosen



Ordinær mållinje utlagt vest av **Husfjelltangen** ved Strøneosen, Os Kommune.  
Flaggbøye (merke 4, se pkt. 25.5) ved babord ende, vanlig rund bøye styrbord ende.  
Mållinjen kan dreies noe avhengig av vindretning og retning fra siste merke i løpet.

# G O D S E I L A S