

Askeladden

En eventyrseilas på Bjørnefjorden

Bjørneseilassen og Osmesterskap

29. – 30. AUGUST 2020

Lørdag - kl. 11.00

Søndag - kl. 11.00

Seilingsbestemmelser

Versjon av

26. august 2020, kl. 16:30

Arrangør: **Os Seilforening** og **Milde Båtlag**

Komitebåt og regattabesetning fra MB.

Arrangerende foreninger, eller noen av deres regattafunksjonærer, kan ikke gjøres ansvarlig for noe, som rammer person eller eiendom i forbindelse med arrangementet, verken før, under eller etter kapseilasene.

Enhver båt har alene ansvaret for å avgjøre om den skal starte eller ikke, eller om den skal fortsette å kapseile eller ikke. All navigering skjer på båtens eget ansvar.

1. REGLER

Forkortelser:

WS	=	World Sailing
RRS	=	Racing Rules of Sailing (WS)
SI	=	Sailing Instructions
NoR	=	Notice of Race
OSR	=	Offshore Spesial Regulations

1.1 For regattaen gjelder:

- Regattaen er underlagt reglene slik de er definert i kappseilingsreglene 2017-2020 (RRS).
- NOR Rating - Enkel sikkerhetsforskrift for kappseiling. Gjelder kappseiling ved dagslys i skjermede farvann. Norsk utgave av OSR Appendiks B.
- NOR Rating klasseregler 2020.
- Kunngjøring/innbydelse (NoR) og seilingsbestemmelsene (SI).
- Reklame: Regattaen er klassifisert som et stevne i kategori **C** (ISAF Advertising Code). NSF's reklameregler gjelder.

1.2 **Smittevern**

Seilforbundets smitteveileder gjelder for deltagerne. **Fullstendig mannskapsliste** må sendes til Regatta@os-seilforening.org før start lørdag.

Smittevern ansvarlig er **Per Aga, Os Sf., mobil 908 54 635**.

2. GJELDE SOM PÅMELDT OG GODTATT BÅT

2.1 Båter som ikke er riktig påmeldt, eller ikke har betalt sin påmelding i riktig tid, er ikke startberettiget. Dersom båt, uansett av hvilken grunn, likevel starter blir den diskvalifisert uten høring. Dette endrer RRS 63.1 og Appendiks A.

2.2 For klasser under **NOR Rating** gjelder:

- Gjeldende regler for NOR Rating 2020.
- Båt skal ha gyldig NOR Rating målebrev for å kunne starte. (RRS 78.1).

Det er båtens gyldige NOR Rating målebrev ved påmeldingsfristens utløp, torsdag 27. august kl. 22.00, som gjelder for seilasen. Etter denne frist, og frem til seilasene har funnet sted, kan rating-tallet for båten ikke endres.

2.3 Dersom regattaledelsen før start er kjent med at påmeldt båt ikke har gyldig NOR Rating målebrev, vil båten bli flyttet til turklasse.

3. MELDING TIL DELTAKERNE

Meldinger til deltakerne før regattastart vil bli kunngjort på Os Seilforenings internettsider senest innen kl. 18.00 fredag 28. august.

Under oppholdet på Våge settes det opp offisiell oppslagstavle ved ambulerende regattakontor (se pkt. 24.1) for oppslag av eventuelle meldinger.

4. FORANDRINGER I SEILINGSBESTEMMELSENE

Eventuelle forandringer i seilingsbestemmelsene vil senest bli gjort innen kl. 18.00 fredag 28. aug., det samme gjelder tidsprogrammet for kappseilasen.

5. TIDSPROGRAM FOR SEILASENE

Lørdag 29. august: **Varselsignal** for første startende klasse(r) kl. **10.55** .

Søndag 30. august: **Varselsignal** for første startende klasse(r) kl. **10.55** .

6. KLASSER, KLASSEFLAGG OG STARTREKKEFØLGE

6.1.1 Klasser

Følgende klasser vil eventuelt bli benyttet:

NOR Rating Singlehanded (Shorthanded rating) **SH**

NOR Rating Doublehanded (Shorthanded rating) **DH**

NOR Rating med spinnaker (Gyldig NOR Rating målebrev)

NOR Rating uten spinnaker (Gyldig NOR Rating målebrev)

Turklasse (Båter som ikke har gyldig NOR Rating målebrev fra NOR Rating, plasseres i turklasse.)

6.1.2 Mannskapskrav

Regattaen er underlagt Seilforbundets smittevernveileder, som bl.a. begrenser besetningen til kun husstandsmedlemmer for alle båter med en besetning på mer enn 2 personer.

En besetning av husstandsmedlemmer kan bestå av fra 1 person og opp til det antall personer som utgjør et vanlig fullt mannskap.

6.1.3 Shorthand Ranking

Single Handed og Double Handed klassene teller i Seilmagasinet's Shorthand ranking dersom minst 6 båter deltar i klassene.

6.2 Deltagerlisten, endelig klasseinndeling og klasseflagg

6.2.1 **Endelig klasseinndeling, klasseflagg** og klassenes **startrekkefølge** fastsettes torsdag kveld den 27. august på bakgrunn av de til da påmeldte båter, etter at påmeldingsfristen er utløpt kl. 22.00 samme kveld. Deretter gjøres deltagerlisten tilgjengelig på internett så snart som mulig.

6.2.2 Oppdeling av klasser.

Ved god påmeldelse og deltakelse av båter innen klassene **NOR Rating uten spinnaker**, **NOR Rating med spinnaker**, eller i gruppene **Singlehanded** og **Doublehanded**, kan arrangøren velge å dele båtene opp i flere premieklasser innenfor hver av disse hovedkategoriene. Men bare dersom det kan deles inn i fornuftige undergrupper med minst fire båter i hver.

6.2.3 Klasser og startrekkefølge

6.2.3 a) Ved rimelig stor deltagelse har det vært vanlig å fordele de aktuelle klasser på to startgrupper med 10 min. intervall mellom startene.

6.2.3 b) Denne praksis kan imidlertid fravikes når få båter er påmeldt i de forskjellige klasser, slik at alle deltakende klasser kan startes samtidig i første start.

6.2.4 For å finne **informasjon om startrekkefølge** sjekk Deltagerlisten hos Os Seilforening eller se egen oversikt over Klasser, Klasseflagg og Startrekkefølge ved å følge denne lenken:

<http://www.mildebatlag.org/askeladden-2020-klasser-klasseflagg-start.pdf> .

6.3 Deltakende båter anmodes om å føre sitt **klasseflagg i akterstaget** (se deltagerlisten).

6.4 I klassene **SH** og **DH** er det kun tillatt med h.h.v en og to personer ombord.

6.5 Autopilot

For båter i klassene **Single Handed**, **Double Handed** og **TUR**-klasse, er det tillatt å bruke elektriske hjelpemidler, eks. **autopilot**. Dette endrer RRS 52.

7. BANEOMRÅDE

7.1 Lørdag 29. august:

Det seiles en seilas lørdag med start i farvannet øst-sydøst av Blia i Korsfjorden og innkomst i farvannet vest av sundet mellom Fluøyene og Lyngøy nord for Våge, Tysnes. Seilasen vil foregå i Korsfjorden, Lysefjorden og Bjørnefjorden.

7.2 Søndag 30. august:

Det seiles en seilas søndag med start i farvannet vest av sundet mellom Fluøyene og Lyngøy nord for Våge, Tysnes, og innkomst over utlagt mållinje vest av Strøneosenen, Os Kommune. Seilasen vil foregå i Bjørnefjorden.

8. MERKER

8.1 Merker i løpet vil være utlagte merkebøyer. Merkene er avmerket på kartet under SI pkt. 9.1 med plassering og tilhørende merke-nummer.

8.2 **Merke 1, 2, 3 og 4** vil være **stangbøye med gule flytekuler og flagg** (SI pkt. 8.5).

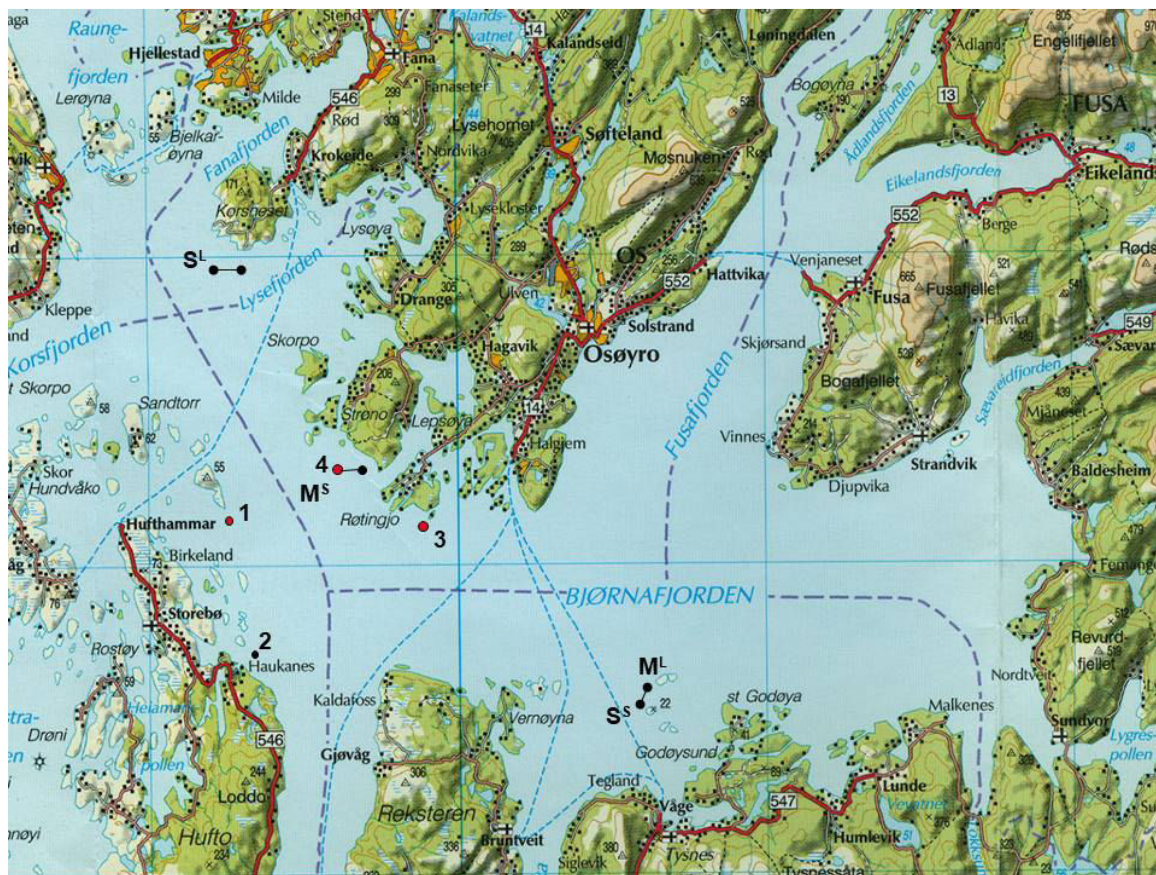
8.3 **Babord start- og mållinjemerke** (mållinje ved fullt løp) vil være **stangbøye med gule flytekuler og flagg** (SI pkt. 8.5).

8.4 **Styrbord start- og mållinjemerke** (mållinje ved fullt løp) vil være en **rød-orange rund bøye**.

8.5 **Flaggbøyene**, som er nevnt i SI pkt. 8.2 og 8.3, kan være utstyrt med enten ett **gult** og ett **rødt flagg** eller **ett eller to gule flagg**.

9. KART OG LØP

9.1 Kart og merkeplasseringer







Merker

- S^L** = **Start lørdag.** Startlinje øst for **Blia** i Korsfjorden ved Korsneset, (SI pkt. 25.1).
M^L = **Mål lørdag.** Mållinje vest av sundet mellom **Fluøyene og Lyngøy**, Tysnes, (SI pkt. 25.6).
1 = **Utlagt merke** syd for **Trollsøykalven**, Austevoll, (SI pkt. 25.2).
2 = **Utlagt merke** NNØ av **Bleikja** og øst for Lamøyskjæret på østsiden av Huftarøy (ØNØ av Kolbeinshamn), Austevoll, (SI pkt. 25.3).
3 = **Utlagt merke** SV av **Gulholmflu**, Os, (SI pkt. 25.4).
4 = **Utlagt merke** vest av **Strøneosen**, Os, (SI pkt. 25.5).
S^S = **Start søndag.** Startlinje vest av sundet mellom **Fluøyene og Lyngøy**, Tysnes, (SI pkt. 25.7).
M^S = **Mål søndag.** Mållinje ved merke 4, vest av **Strøneosen**, Os, (SI pkt. 25.8).





9.2 Løpsalternativ

Løpsflagg	Løpsbeskrivelse
-----------	-----------------

Lørdag

Q 	Start – 2b – 3s – Mål	15.7 n.mil
R 	Start – 3s – 1b – Mål	18.9 n.mil
T 	Start – 2b – 4s – Mål	16.5 n.mil
Grønt 	Start – Mål	10.8 n.mil

Søndag

U 	Start – 3b – 2s – Mål	12.3 n.mil
V 	Start – 1s – 3b – Mål	13.6 n.mil
W 	Start – 4b – 2b – Mål	14.0 n.mil
Rødt 	Start – Mål	6.8 n.mil

9.3 Løpsangivelse

Hvilket løp som skal seiles angis ved at **løpsflagget** for løpet vises på startbåt fra **senest 5 minutter** før første varsel signal. Langt lydsignal gis når flagget settes. Løpsflagget vises helt til alle starter har funnet sted.

9.4 Navigering

Kartet (SI pkt. 9.1) gir en oversikt over baneområdet med angivelse av hvor merkene befinner seg. Det skal **ikke** brukes til navigering, og arrangøren er **ikke** ansvarlig for eventuell feilnavigering på bakgrunn av dette kartet. All navigering **skal** skje etter sjøkart **nr. 21 og tilstøtende sjøkart**, eller etter Sjøkartverkets båtsportskart over samme farvann.

Se også SI pkt. 25 (25.1 – 25.8) med kartutsnitt og nærmere angivelse av hvor merkene er plassert.


10. STARTEN

- 10.1 Kappseilasene startes ved å bruke regel **26. Varselsignal** vil bli gitt **5 minutter** før startsignalet.
- 10.2 **Startintervall:** Ved flere starter etter hverandre vil startene foregå med **10 minutters** mellomrom.
- 10.3 Klassene starter i rekkefølge som angitt i **deltakerlisten**. Flere klasser kan startes i samme start.
- 10.4 **Startlinje**
- Lørdag:**
Siktelinjen mellom to bøyer i farvannet øst eller sørøst av Blia ved Korsneset.
- Søndag:**
Siktelinjen mellom to bøyer i farvannet vest av sundet mellom Fluøyene og Lyngøy nord for Våge, Tysnes.
- 10.5 Startbåt vil ligge på startlinjens forlengelse ved styrbord ende.
- 10.6 Båt som før start seiler i startområdet, eller i nærheten av dette, men som **ikke starter** innen **15 minutter** etter sitt startsignal, vil bli oppført med **DNS** i resultatlisten. Dette endrer regel A4.1.

11. TILBAKEKALLING

- 11.1 Signal om **individuell tilbakekalling** vil bli gitt i henhold til RRS **29.1**.
- 11.2 Signal om **generell tilbakekalling** vil bli gitt i h.h.t. RRS **29.2**.

12. AVKORTING AV LØPET

- 12.1 Seilassen kan avkortes ved et hvilket som helst merke i løpet.
- 12.2 Signal om avkorting vil bli gitt ifølge RRS 32.2 (a). Båtene skal da **fullføre seilassen** over mållinje **mellom merket** og **stang med flagg "S"**  på komitebåt.
- 12.3 a) Vises **avkortingssignalet** uten ledsagende klasseflagg, gjelder avkorting **alle klasser** som ennå ikke har rundet eller passert merket/avkortingsstedet.
- b) Vises **klasseflagg** sammen med **avkortingssignalet**, gjelder avkorting **bare** for den **klasse som klasseflagg** angir.

13. MÅL


13.1 Mållinje ved fullt løp:

Lørdag:

Mållinjen vil være siktelinjen mellom to utlagte bøyer i farvannet umiddelbart vest for sundet mellom Fluøyene og Lyngøy nord for Våge, Tysnes. Målbåt vil ligge ved mållinjens styrbord ende.

Søndag:

Mållinjen vil være siktelinjen mellom **merke 4** (babord ende) og **rund bøye** (styrbord ende) i farvannet vest av Strøneosen (SI pkt. 25.8). Målbåt vil ligge ved mållinjens styrbord ende.

13.2 Skulle arrangøren ved fullt løp mislykkes i å legge ut begrensingsmerke for den ordinære mållinjen, vil målbåt erstatte merket og vise flagg "M" . Siktelinjen for mållinjen vil da være mellom utlagt bøye og stang med signalflagg "M" om bord på målbåt.

13.3 Mållinjen skal alltid krysses i retning fra siste merke i løpet. Ved målplassering, eller umiddelbart etter målplassering, skal båtene sørge for at deres seilnummer kan leses av måltager.

14. MAKSIMALTIDER

For både lørdagens og søndagens seilas gjelder: Båter som ikke har gått i mål innen **kl. 18:00** vil bli registrert som DNF i den angjeldende seilas. Dette endrer RRS 35 og A4.1.

15. BRYTE LØPET

Båter som bryter løpet skal snarest mulig sørge for at regattaledelsen underrettes, de skal om mulig føre nasjonalflagget og de skal ikke krysse mållinjen.

Beskjed om at båt har brutt seilassen gis til regattaledelsen over **VHF** eller **telefon** (se SI pkt. 24.3).

16. RADIO KOMMUNIKASJON

Regattaledelsen vil lytte på **VHF kanal 16** (SI pkt. 24.3).

17. HENSYN TIL NYTTETRAFIKK

Deltagende båter skal vise hensyn til nyttetraffikk, jfr. sjøveisreglene. Manglende hensyn kan medføre diskvalifikasjon.

18. ANNULLERING


18.1 Når signal om annullering er gitt i henhold til RRS 32 - "**N**" over "**H**" eller "**N**" over "**A**" - vil det ikke bli gitt noen videre signaler på land. En annullert seilas vil ikke bli seilt om igjen. Regattaen vil være gyldig med det antall seilaser som blir fullført.

19. PROTESTER

19.1 Båter, som akter å protestere, anmodes om, etter målplassering, å komme oppom målfartøyet for å gjøre måltager oppmerksom på protestflagget (RRS 61.1a).

19.2 Protester lørdag 29. august, Våge:

19.2.1 Protester innleveres skriftlig til ambulerende regattakontor i Våge (SI pkt. 24.1) senest **1 time** etter at komitébåt har ankommet havn etter avsluttet seilas. Protestskjema utleveres på regattakontoret. Intet protestgebyr.

19.2.2 Signalflagg "B"  vises ved regattakontoret i Våge når protest er innlevert. "B" senkes to timer etter at protestfristen er utgått.

19.2.3 Informasjon om innleverte protester vil bli slått opp på oppslagstavlen. Her vil det fremkomme hvilke båter som er innblandet i protesten og hvilke båter som eventuelt er oppført som vitner.

19.3 **Protester søndag 30. august:**

19.3.1 Protest må være innlevert til arrangøren senest **kl. 20.00 mandag 31. august**.

Protest sendes som e-post til følgende adresse: regatta@mildebatlag.org

19.4 **Protestbehandling** for alle innleverte protester, for både lørdag og søndag, finner sted **torsdag 3. september kl. 19.00** på Milde i Milde Båtlags klubbhus «Mildenøstet». Protestkomiteen kan imidlertid bestemme annet sted og tid.

20. **KORRIGERT TID**

I NOR Rating klasser beregnes korrigert tid etter metoden "Tid på tid".

21. **POENGBEREGNING**

21.1 I hver seilas tildeles båtene poeng etter sin plassering i sin klasse basert på korrigert tid. Lavpoengsystemet, App. A, benyttes. Den totale regatta omfatter to seilaser og begge teller med i poengsammendraget.

21.2 Avvikles bare en seilas blir resultatet fra denne seilassen stående som endelig resultat for den totale regatta.

22. **PREMIERING**

22.1 Det blir egen premiering for lørdagens seilas, samt for sammenlagt premiering lørdag og søndag.

22.2 1/3 av antall deltakende båter i hver klasse vil bli premiert. I NOR Rating DH klasse premieres begge besetningsmedlemmene. I de øvrige NOR Rating klassene utdeles kun rormannspremie. I TUR klasse vil rormann på 1/3 av antall deltakende båter få tildelt premie etter loddtrekning (tildeles bare båter som er representert ved premieutdelingen).

22.3 Sammenlagtvinner i alle Rating klasser m/spinnaker, SH og DH, kåres til Osmester.

22.4 Eventuelle sponsorpremier trekkes ut på seilnummer (tildeles bare båter som er representert ved premieutdelingen).

23. **PREMIEUTDELING**

23.1 Premieutdeling for **lørdagens seilas**, Milde Båtlags "**Bjørneseilassen**", finner sted på Mandelhuset i Våge lørdag kveld etter middagsservert ca. kl. 21.00 i regi av Milde Båtlag (se oppslag).

23.2 Premieutdeling for "**Åpent Osmesterskap**", **sammenlagt resultat for lørdag og søndag**, avholdes i regi av Os Seilforening på HSK Seilkro senere i høst. Nærmere kunngjøring vil bli gitt.

24. **REGATTAKONTOR**

24.1 **Lørdag** etter seilassen er **ambulerende regattakontor** på Mandelhuset i Våge.

24.2 **Søndag** etter seilassen er det **ikke åpent regattakontor** i Os Seilforenings klubbhus i Kvernavika på Strøno.

24.3 **Kontakt med regattaledelsen.**

Via VHF: **Kanal 16** - Kalle opp komitebåten «**Mira**» og avtale brukskanal.

Via telefon: **4800 6962** eller **9010 9691**.

25. KARTUTSNITT FOR MERKEPLASSERINGER

Under SI pkt. 25.1 til 25.8 finnes kartutsnitt med nærmere angivelse av hvor start- og mållinjemarker, samt merker i løpet, er plassert. Vær oppmerksom på at plasseringene i kartet kun er omtrentlige.

25.1 Start lørdag - Blia

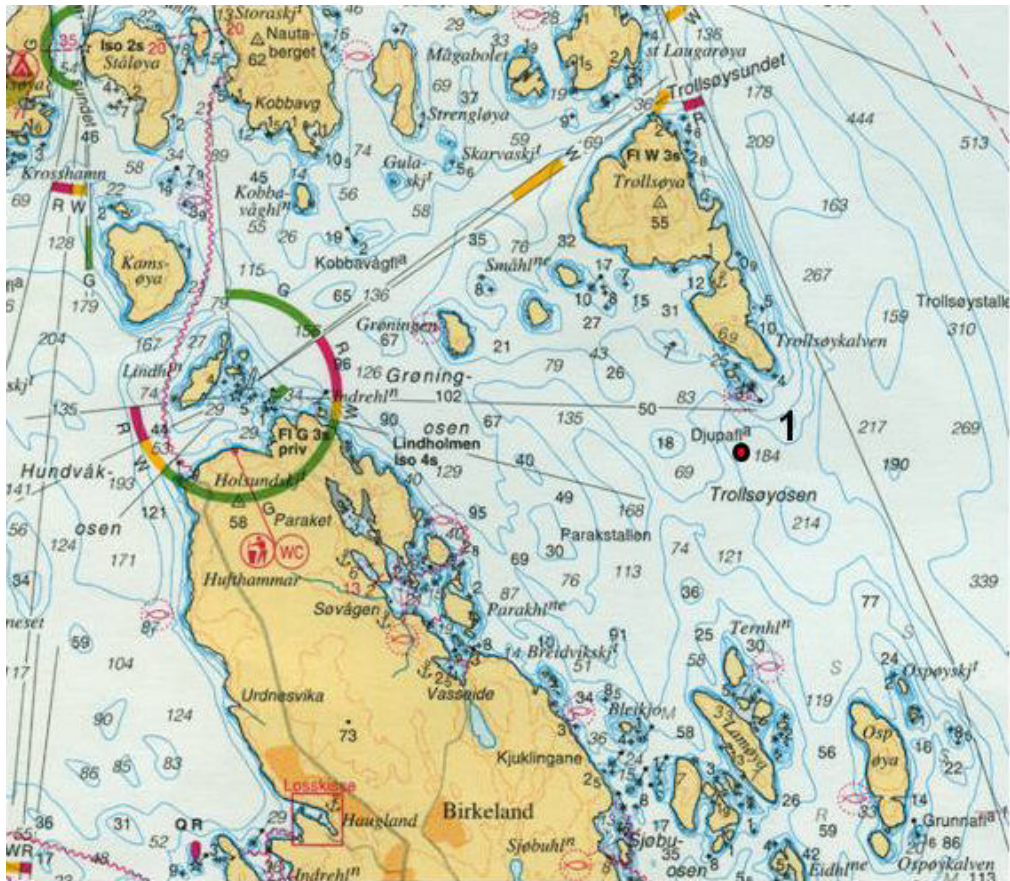


Startlinje mellom to utlagte bøyer øst eller sydøst av Blia syd for Korsneset.

Flaggbøye ved babord ende av startlinjen.

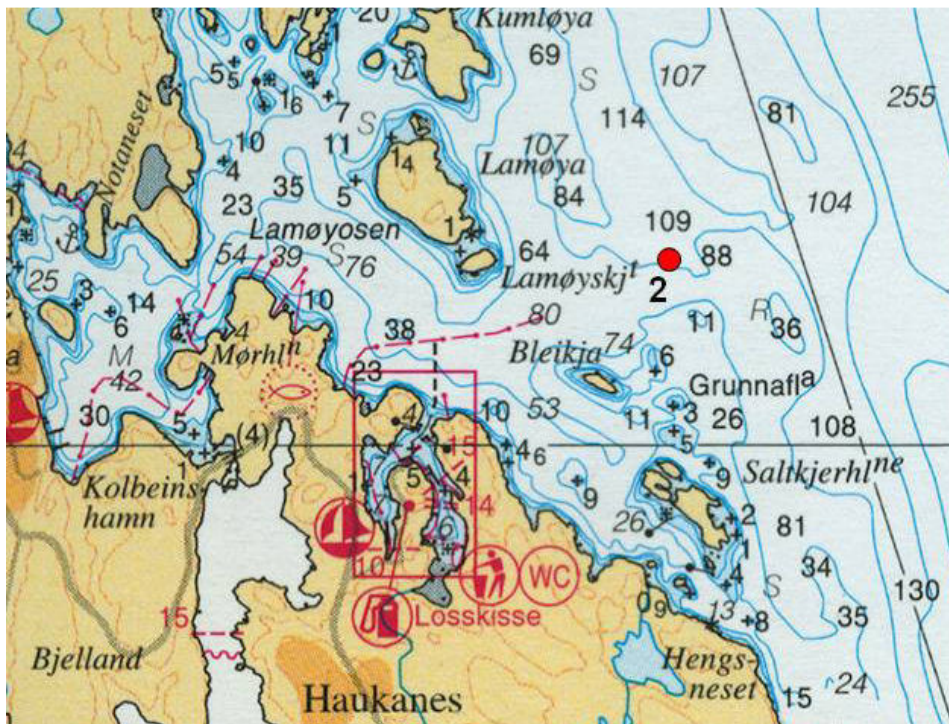
Startlinjen kan dreies avhengig av vindretning. Linjens plassering kan også av andre grunner flyttes innenfor startområdet, som er i farvannet øst-sydøst for Blia.

25.2 Merke 1 - Trollsøykalven



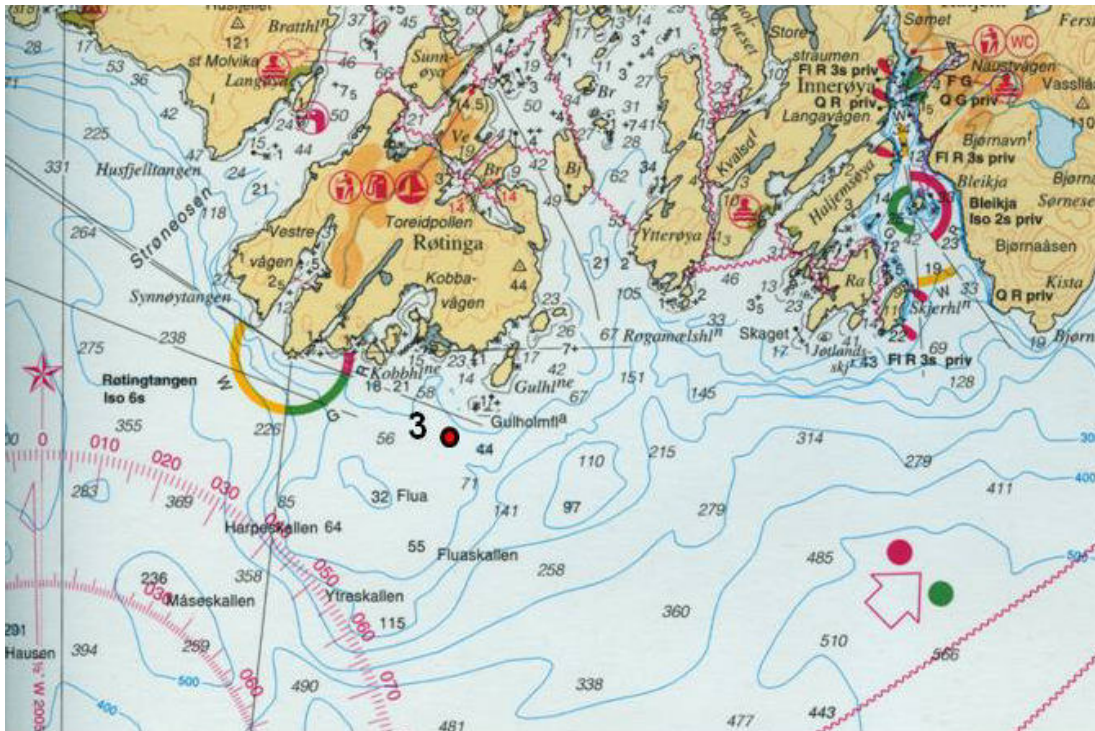
Utlagt merke i Trollsøyoset syd for **Trollsøykalven**, Austevoll kommune.

25.3 Merke 2 - Bleikja



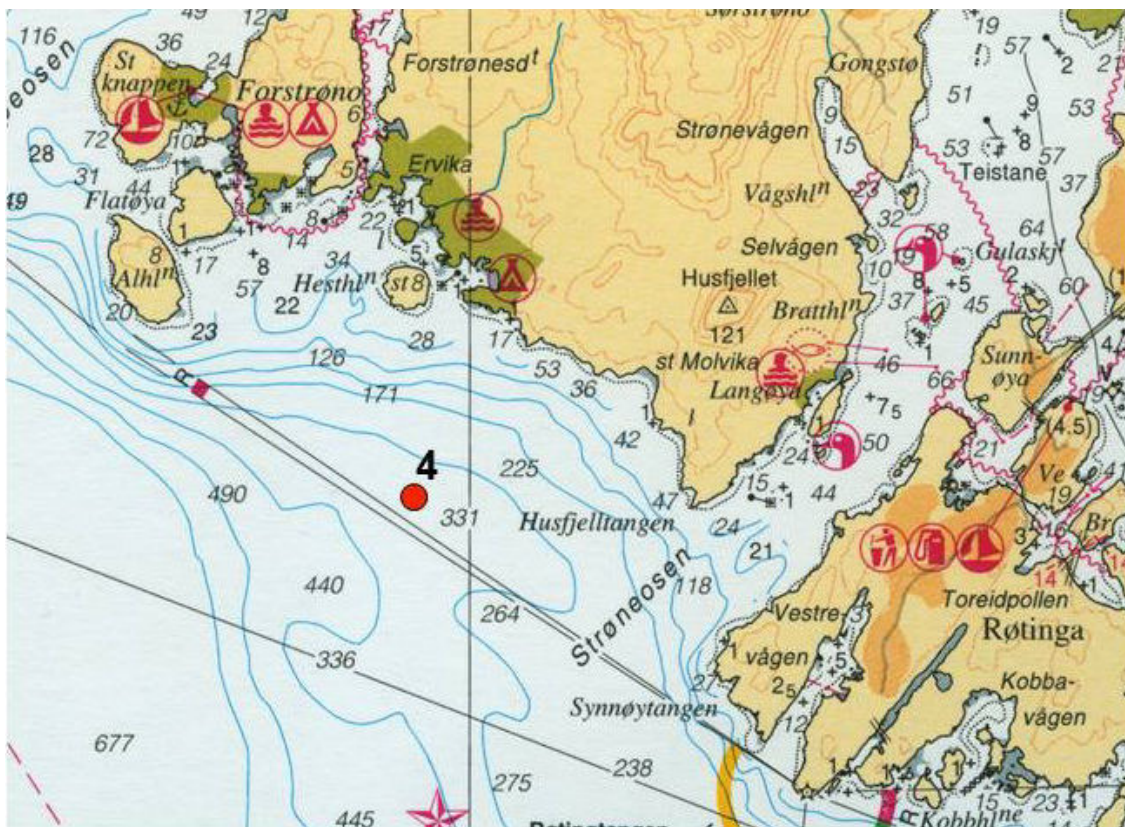
Utlagt merke **NNØ** av **Bleikja** og **ØST** av **Lamøyskjæret**, NØ for innseilingen til Kolbeinshavn på østsiden av Huftarøy, Austevoll kommune.

25.4 Merke 3 - Gulholmflu



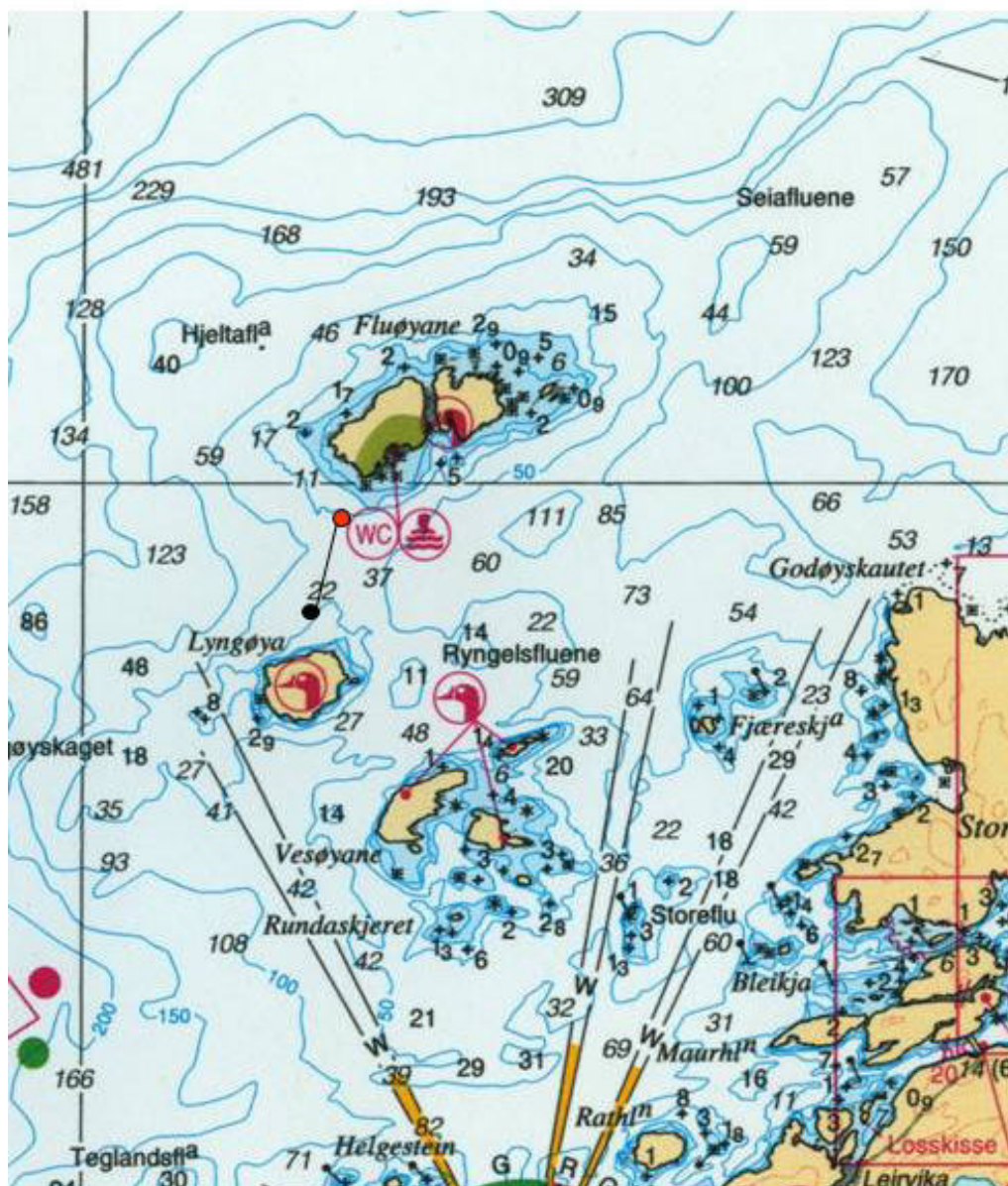
Utlagt merke SV av Gulholmflu, Os Kommune.

25.5 Merke 4 - Strøneosen



Utlagt merke vestnordvest av **Strøneosen**, Os Kommune.
Peiling vest av **Husfjelltangen** (Strøneosen) og syd av **Store Hestholmen** (Ervikane).

Mål lørdag

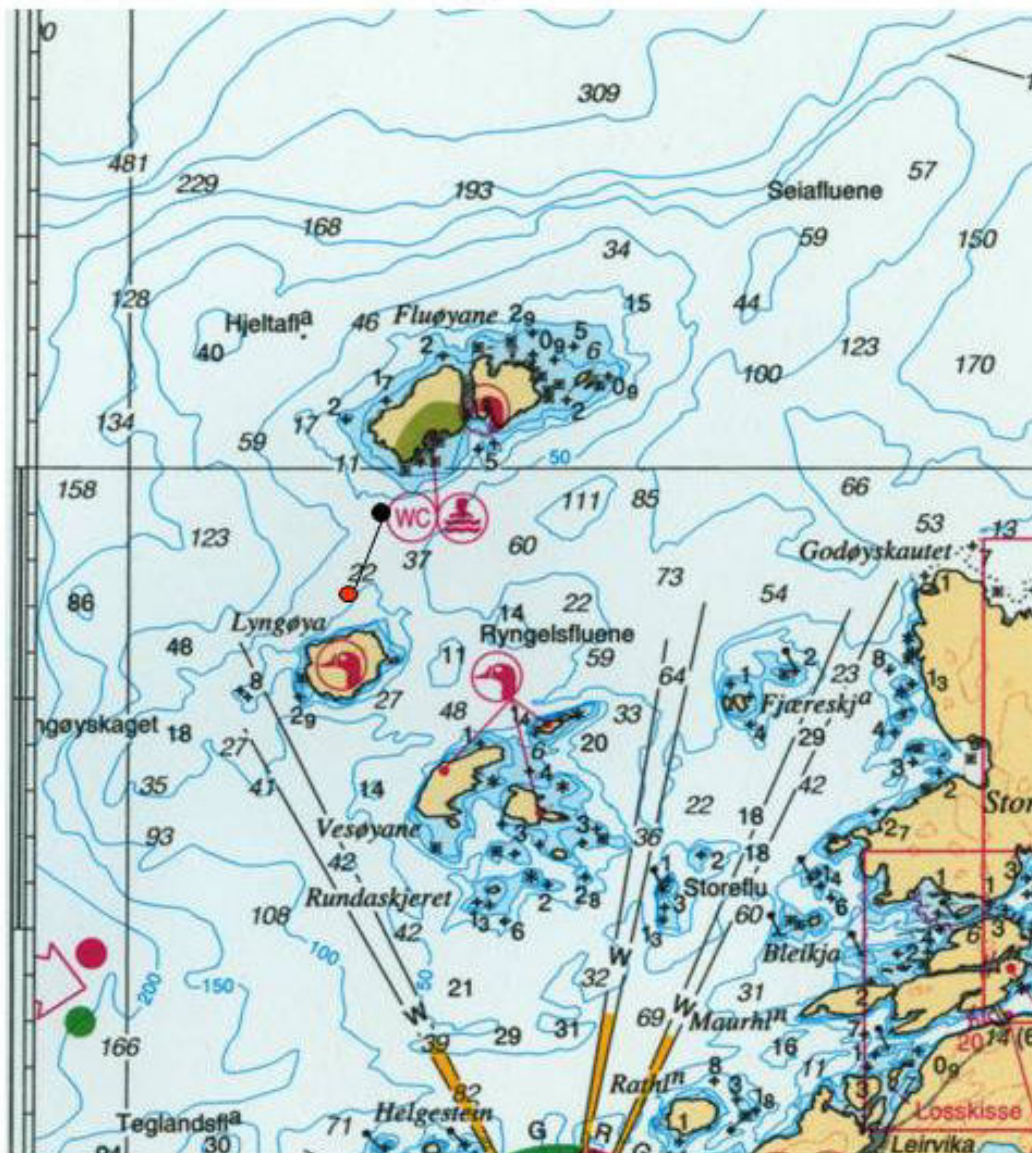


Ordinær mållinje utlagt på vestsiden av sundet mellom Fluøyane og Lyngøy nord for Våge, Tysnes kommune.

Flaggbøye ved babord ende (hvis mulig).

Mållinjen kan dreies noe avhengig av vindretning og retning fra siste merke i løpet.

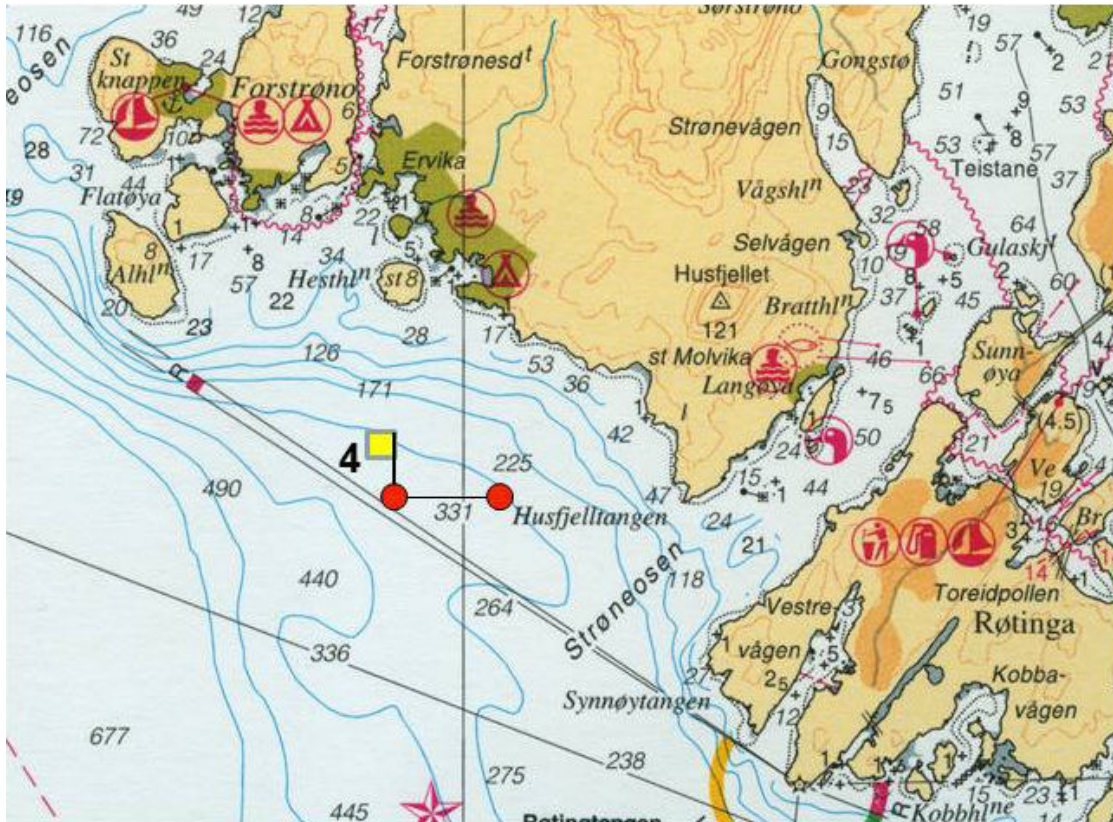
Start søndag



Startlinje utlagt på vestsiden av sundet mellom Fluøyane og Lyngøy nord for Våge, Tysnes Kommune. (Samme linje som mållinjen lørdag)

Flaggbøye ved babord ende (hvis mulig).

25.8 Mål søndag – Strøneosen



Ordinær mållinje utlagt vest av **Husfjelltangen** ved Strøneosenen, Os Kommune.
Flaggbøye (merke 4, se pkt. 25.5) ved babord ende, vanlig bøye styrbord ende.
Mållinjen kan dreies noe avhengig av vindretning og retning fra siste merke i løpet.

G O D S E I L A S