

ASKELADDEN

31. AUGUST – 1. SEPTEMBER 2013

Lørdag - kl. 12.00

Søndag - kl. 11.00

Seilingsbestemmelser

Versjon av
20. august 2013, kl. 20.45.

Arrangør: **Os Seilforening** og **Milde Båtlag**

Regattasjef: Kjell Totland, MB.

Arrangerende foreninger, eller noen av deres regattafunksjonærer, kan ikke gjøres ansvarlig for noe, som rammer person eller eiendom i forbindelse med arrangementet, verken før, under eller etter kappseilasene.

Enhver båt har alene ansvaret for å avgjøre om den skal starte eller ikke, eller om den skal fortsette å kappseile eller ikke. All navigering skjer på båtens eget ansvar.

1. REGLER

For regattaen gjelder:

- a) Regattaen er underlagt reglene slik de er definert i kappseilingsreglene 2013-2016.
- b) ISAF Offshore Special Regulations, Appendix J, Category 5 (ISAF Sikkerhetsbestemmelser for tur og havseilaser – kategori 5 for innenskjørs seilas).
- c) NOR Rating klasseregler 2013.
- d) HSK Regler for Kretsmesterskap Tur/Hav 2013.
- e) HSK Regler for HordaCup 2013 for Tur/Hav.
- f) Kunngjøring (innbydelse) og seilingsbestemmelser.
- g) Reklame: Regattaen er klassifisert som et stevne i kategori **C** (ISAF Advertising Code). NSF's reklameregler gjelder.
- h) NSF lisenskrav for 2013, med unntak for Tur-klasse.

2. KM OG HORDACUP FOR TUR/HAV 2013

2.1 De to seilasene i **ASKELADDEN 2013** inngår både i KM for Tur/Hav 2013 og i HSK Hordacup 2013 for Tur/Hav (Sommercup).

2.2 KM

2.2.1 Arrangementet av **KM Tur/Hav for 2013** er delt opp i to deler, som totalt består av 3 seilaser. I første del seiles en seilas ved Banks Sommerregatta, Ran Seilforening, lørdag 1. juni, mens det i andre del seiles to seilaser ved Askeladden, Os Seilforening/Milde Båtlag, lørdag 31. august og søndag 1. september. Alle seilasene seiles på faste merker.

2.2.2 I KM kan dårligste poeng strykes i poengsammendraget dersom flere enn 2 seilaser fullføres. Lavpoengsystemet benyttes ved tildeling av poeng basert på resultatlister rangert etter korrigert tid. Det må avvikles minst 2 seilaser for å få gyldig KM (jfr. KM-reglene pkt. 6.).

2.2.3 I følge KM-reglene (pkt. 5.a) kan det seiles i følgende **klasser med spinnaker** dersom det er minst 5 båter i hver klasse:

NOR Rating 0,930 og under,
NOR Rating 0,931 t.o.m. 1,000,
NOR Rating 1,001 og over.

KM-reglene (pkt. 5.b) gir anledning til å slå sammen hele klasser for å oppnå minst 5 båter i en klasse.

Så langt i KM Tur/Hav 2013 (en seilas i RAN) har det vært seilt i følgende hovedgrupperinger: **NOR Rating med spinnaker**, **NOR Rating uten spinnaker** og **NOR Rating Doublehanded** (Shorthanded rating). Kun 8 påmeldte og 7 startende båter i klasse med spinnaker, gav ikke grunnlag for annet enn en sammenslått klasse for spinnakerbåtene.

Avhengig av antall båter (og deres rating), som i tillegg påmeldes til Askeladden 2013 i klasse med spinnaker, vil det likevel kunne være aktuelt å benytte noen av de ovenfor angitte klasseinndelinger for båter med spinnaker i KM.

Endelig klasseinndeling for båter med spinnaker i KM Tur/Hav 2013 vil bli fastsatt torsdag kveld den 29. august på bakgrunn av de til da totalt påmeldte båter (både i Banks Sommerregatta og i Askeladden), etter at påmeldingsfristen for Askeladden er utløpt kl. 22.00 samme kveld.

For klassene NOR Rating uten spinnaker og NOR Rating Doublehanded vil det ikke være aktuelt å foreta noen endring i form av oppdeling i nye klasser.

3. GJELDE SOM PÅMELDT OG GODTATT BÅT

3.1 Båter som ikke er riktig påmeldt, eller ikke har betalt sin påmelding i riktig tid, er ikke startberettiget. Dersom båt, uansett av hvilken grunn, likevel starter blir den diskvalifisert uten høring. Dette endrer regel 63.1 og Appendix A.

Regattaen er lisenspliktig til NSF for alle klasser unntatt Tur-klassen. Lisens løses på www.seiling.no.

- 3.2 For klasser under **NOR Rating** gjelder:
- Gjeldende regler for NOR Rating 2013.
- Båt skal ha gyldig NOR Rating målebrev for å kunne starte. (Regel 78.1)

Det er båtens gyldige NOR Rating målebrev ved påmeldingsfristens utløp, torsdag 29. august kl. 22.00, som gjelder for seilasen. Etter denne frist, og frem til seilasene har funnet sted, kan ratingtallet for båten ikke endres.

- 3.3 Dersom regattaledelsen før start er kjent med at påmeldt båt ikke har gyldig NOR Rating målebrev, vil båten bli flyttet til turklasse.

4. MELDING TIL DELTAKERNE

Meldinger til deltakerne før regattastart vil bli kunngjort på Os Seilforenings internetsider senest innen kl. 18.00 fredag 30. august.

Under oppholdet på Våge settes det opp offisiell oppslagstavle ved ambulerende regattakontor (se pkt. 25.1) for oppslag av eventuelle meldinger.

5. FORANDRINGER I SEILINGSBESTEMMELSENE

Eventuelle forandringer i seilingsbestemmelsene vil senest bli gjort innen kl. 18.00 fredag 30. august, det samme gjelder tidsprogrammet for kappseilasen.

6. TIDSPROGRAM FOR SEILASENE

Lørdag 31. august: Varselsignal for første startende klasse(r) kl. **11.55** .

Søndag 1. september: Varselsignal for første startende klasse(r) kl. **10.55** .

7. KLASSER, KLASSEFLAGG OG STARTREKKEFØLGE

7.1 Klasser

Følgende klasser vil eventuelt bli benyttet:

NOR Rating uten spinnaker

Turklasse

(Båter som ikke har gyldig NOR Rating målebrev fra NORLYS plasseres i turklasse.)

NOR Rating Doublehanded (Shorthanded)

NOR Rating med spinn. 0,930 og under Kan bli endret, se pkt. 7.2.1 og 7.2.2 a)

NOR Rating med spinn. 0,931 – 1,000 Kan bli endret, se pkt. 7.2.1 og 7.2.2 a)

NOR Rating med spinn. 1,001 og over Kan bli endret, se pkt. 7.2.1 og 7.2.2 a)

Flerskrogsbåter

7.2 Deltagerlisten, endelig klasseinndeling og klasseflagg

- 7.2.1 **Endelig klasseinndeling, klasseflagg og klassenes startrekkefølge** i Askeladden fastsettes torsdag kveld den 29. august på bakgrunn av de til da påmeldte båter, etter at påmeldingsfristen er utløpt kl. 22.00 samme kveld. Deretter gjøres deltagerlisten tilgjengelig på internett så snart som mulig.

Fullstendig mannskapsliste må leveres arrangøren eller sendes på e-post til regatta@os-seilforening.org før start (gjelder ikke TUR-klassen).

7.2.2 Klasseinndelingen vil i hovedsak følge inndelingen for HordaCup for Tur/Hav 2013.

7.2.2 a) Avhengig av antall påmeldte båter kan arrangøren slå sammen klasser innenfor gruppen **NOR Rating med spinnaker**, men bare ved å slå sammen hele Hordacup klasser.

7.2.2 b) Ved god påmeldelse og deltagelse av båter i gruppen **NOR Rating uten spinnaker** eller i gruppen **Doublehanded**, kan arrangøren velge å premiere båtene i to premiegrupper innenfor hver av de to hovedkategoriene. Men bare dersom det kan deles inn i to fornuftige grupper med minst fire båter i hver undergruppe.

7.3 Flerskrogsbåter

Dersom flerskrogsbåter påmeldes til regattaen tilhører disse kategorien flerskrogsbåter. De har da ikke anledning til å konkurrere med båter i kategorien kjølbåter (Ref. NORLYS Regler).

Ved to eller flere påmeldte flerskrogsbåter vil disse få seile i egen flerskrogsklasse. Påmeldes bare en flerskrogsbåt blir denne plassert i TUR klasse.

7.3.1 **Lette, mindre flerskrogsbåter**, uten stort nok deplasement, og uten beskyttende hus eller sprayhood hvor man kan søke ly under hardere vær og vindforhold, kan få delta hvis værutsiktene er gunstige.

Arrangøren har ikke kapasitet til å sikre disse båtene med egen følge- og sikringsbåt. Disse båtene **må selv stille med egne følgebåter** for å kunne få delta. Men, selv om slike følgebåter er fremskaffet, kan arrangøren likevel av sikkerhetsgrunner og etter egen vurdering, nekte slike båter å starte.

7.4 Deltakende båter anmodes om å føre sitt **klasseflagg i akterstaget**.

7.5 I klasse **NOR Rating Doublehanded** vil det være tillat å bruke elektriske hjelpemidler, eks. autopilot. Det er kun tillatt med to personer ombord.

8. BANEOMRÅDE

8.1 Lørdag 31. august:

Det seiles en seilas lørdag med start i farvannet øst-sydøst av Blia i Korsfjorden og innkomst i farvannet vest av sundet mellom Fluøyene og Lyngøy nord for Våge, Tysnes. Seilasen vil foregå i Korsfjorden, Lysefjorden og Bjørnefjorden.

8.2 Søndag 1. september:

Det seiles en seilas søndag med start i farvannet vest av sundet mellom Fluøyene og Lyngøy nord for Våge, Tysnes, og innkomst i farvannet SSØ av Alholmen på vestsiden av Strøno. Seilasen vil foregå i Bjørnefjorden.

9. MERKER

9.1 Merker i løpet vil være utlagte merkebøyer. Merkene er avmerket på kartet under pkt. 10.1 med plassering og tilhørende merke-nummer.

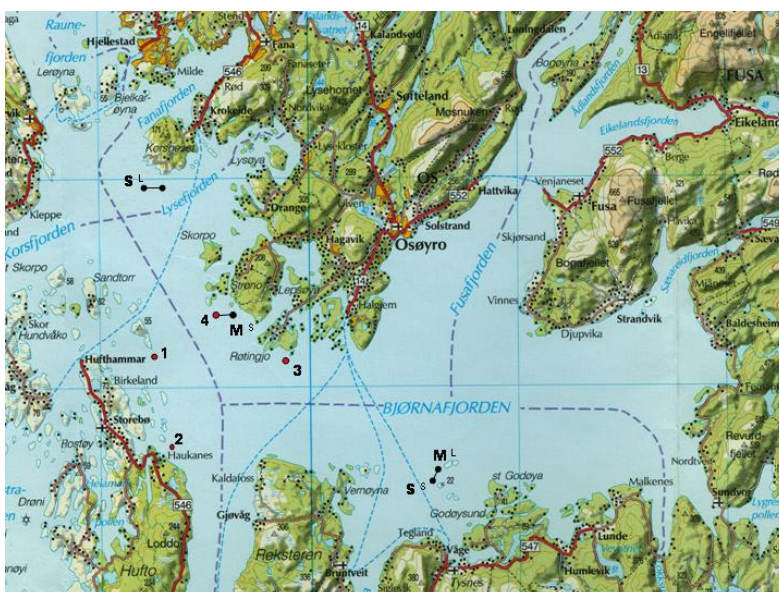
9.2 **Merke 1, 2, 3 og 4** vil være enten en **stangbøye med gule flytekuler og gult flagg**, eller en **rund rød-orange MB bøye**.

9.3 **Babord start- og mållinjemerke** (mållinje ved fullt løp) vil være **stangbøye med gule flytekuler og gult flagg**, eller en **rund rød-orange MB bøye**.

9.4 **Styrbord start- og mållinjemerke** (mållinje ved fullt løp) vil være en **rød-orange rund bøye**.

10. KART OG LØP

10.1 Kart og merkeplasseringer



Merker

- S^L** = **Start lørdag.** Startlinje øst for **Blia** i Korsfjorden ved Korsneset.
M^L = **Mål lørdag.** Mållinje vest av sundet mellom **Fluøyene og Lyngøy**, Tysnes.
1 = **Utlagt merke** syd for **Trollsøykalven**, Austevoll.
2 = **Utlagt merke** NNØ av **Bleikja** og øst for Lamøyskjæret på østsiden av Huftarøy (ØNØ av Kolbeinshamn), Austevoll.
3 = **Utlagt merke** SV av **Gulholmflu**, Os.
4 = **Utlagt merke** SSØ for **Alholmen**, Os.
S^S = **Start søndag.** Startlinje vest av sundet mellom **Fluøyene og Lyngøy**, Tysnes.
M^S = **Mål søndag.** Mållinje ved merke 4, SSØ for **Alholmen**, Os.

10.2 Løpsalternativ

Løpsflagg	Løpsbeskrivelse	
Lørdag		
Q 	Start – 2b – 3s – Mål	15.7 n.mil
R 	Start – 3s – 1b – Mål	18.9 n.mil
T 	Start – 2b – 4s – Mål	17.6 n.mil
Grønt 	Start – Mål	10.8 n.mil
Søndag		
U 	Start – 3b – 2s – Mål	12.3 n.mil
V 	Start – 1s – 3b – Mål	13.6 n.mil
W 	Start – 4b – 2b – Mål	15.5 n.mil
Rødt 	Start – Mål	6.8 n.mil

10.3 Løpsangivelse

Hvilket løp som skal seiles angis ved at **løpsflagget** for løpet vises på startbåt fra **senest 5 minutter** før første varselsignal. Langt lydsignal gis når flagget settes. Løpsflagget vises helt til alle starter har funnet sted.

10.4 Navigering

Kartet (pkt. 10.1) gir en oversikt over baneområdet med angivelse av hvor merkene befinner seg. Det skal **ikke** brukes til navigering, og arrangøren er **ikke** ansvarlig for eventuell feilnavigering på bakgrunn av dette kartet. All navigering **skal** skje etter sjøkart **nr. 21 og tilstøtende sjøkart**, eller etter Sjøkartverkets båtsportskart over samme farvann.

Se også pkt. 27 (27.1 – 27.8) med kartutsnitt og nærmere angivelse av hvor merkene er plassert.

11. STARTEN

11.1 Kappseilasene startes ved å bruke regel **26**. **Varselsignal** vil bli gitt **5 minutter** før startsignalet.

11.2 **Startintervall**: Ved flere starter etter hverandre vil startene foregå med **10 minutters** mellomrom.

11.3 Klassene starter i rekkefølge som angitt i **deltakerlisten**. Flere klasser kan startes i samme start.

11.4 Startlinje

Lørdag:

Siktelinjen mellom to bøyer i farvannet øst eller sørøst av Blia ved Korsneset.

Søndag:

Siktelinjen mellom to bøyer i farvannet vest av sundet mellom Fluøyene og Lyngøy nord for Våge, Tysnes.

11.5 Startbåt vil ligge på startlinjens forlengelse ved styrbord ende.

11.6 Båt som før start seiler i startområdet eller i nærheten av dette, men som **ikke starter** innen **15 minutter** etter sitt startsignal, vil bli oppført med **DNS** i resultatlisten. Dette endrer regel A4.1.

12. TILBAKEKALLING

12.1 Signal om **individuell tilbakekalling** vil bli gitt i henhold til kappseilingsregel **29.1**.

12.2 Signal om **generell tilbakekalling** vil bli gitt i h.h.t. kappseilingsregel **29.2**.



13. ANNULLERING

13.1 Når signal om annullering er gitt i henhold til regel **32 - "N" over "H"** eller **"N" over "A"** - vil det ikke bli gitt noen videre signaler på land. En annullert seilas vil ikke bli seilt om igjen. Regattaen vil være gyldig med det antall seilaser som blir seilt.

14. AVKORTING AV LØPET



14.1 Seilassen kan avkortes på en av to hovedmåter, enten

a) **"Seil direkte til mål"** :

- i) Dersom komitebåt viser signalflegg "S"  ved et merke i løpet, skal båtene runde merket som angitt i løpsbeskrivelsen, og deretter **seile direkte til mål** og fullføre seilassen over den ordinære mållinjen. Dette endrer regel 32.2(a).
- ii) Dersom komitebåt viser signalflegg "S" , **uten å ligge ved et merke** i løpet, skal båtene runde komitebåten, som angitt i løpsbeskrivelsen for det merket båtene er på vei mot, og deretter **seile direkte til mål** og fullføre seilassen over den ordinære mållinjen. Dette endrer regel 32.2(a).

eller

b) **"Fullfør ved merket"** :

Dersom komitebåt viser signalflegg "S"  og "M"  ved et merke i løpet skal båtene **fullføre** seilassen mellom merket og komitebåten (jfr. regel 32.2(a)).

- 14.2 a) Vises **avkortingssignalet** uten ledsagende klasseflagg, gjelder avkortingen **alle klasser** som ennå ikke har rundet eller passert merket/avkortingsstedet.
- b) Vises **klasseflagg** sammen med **avkortingssignalet**, gjelder avkortingen **bare** for den **klasse som klasseflagg** angir.

15. MÅL



15.1 **Mållinje ved fullt løp:**

Lørdag:

Mållinjen vil være siktelinjen mellom to utlagte bøyer i farvannet umiddelbart vest for sundet mellom Fløyene og Lyngøy nord for Våge, Tysnes. Målbåt vil ligge ved mållinjens styrbord ende.

Søndag:

Mållinjen vil være siktelinjen mellom **merke 4** (babord ende) og **rund bøye** (styrbord ende) i farvannet SSØ for Alholmen vest av Strøno. Målbåt vil ligge ved mållinjens styrbord ende.

- 15.2 Når avkortning av løpet signaliseres i følge seilingsbestemmelsenes pkt. 14.1 (b) "Fullfør ved merket", vil **mållinjen** være mellom merket og stang med signalflegg "M"  om bord i komitebåt.
- 15.3 Skulle arrangøren ved fullt løp mislykkes i å legge ut begrensingsmerke for den ordinære mållinjen, vil målbåt erstatte merket og vise flagg "M" . Siktelinjen for mållinjen vil da være mellom utlagt bøye og stang med signalflegg "M" ombord på målbåt.
- 15.4 Mållinjen skal alltid krysses i retning fra siste merke i løpet. Ved målplassering, eller umiddelbart etter målplassering, skal båtene sørge for at deres seilnummer kan leses av måltager.

16. MAKSIMALTIDER

For både lørdagens og søndagens seilas gjelder: Båter som ikke har gått i mål innen **kl. 18:00** vil bli registrert som DNF i den angjeldende seilas. Dette endrer reglene 35 og A4.1.

17. BRYTE LØPET

Båter som bryter løpet skal snarest mulig sørge for at regattaledelsen underrettes, de skal om mulig føre nasjonalflagget og de skal ikke krysse mållinjen.

Beskjed om at båt har brutt seilassen gis til regattasjefen over **VHF kanal 8** eller mobil **48 00 69 62**.

18. RADIO KOMMUNIKASJON

Regattaledelsen vil benytte **VHF kanal 8**. På denne kanal kan det gies beskjeder til regattaledelsen.

19. HENSYN TIL NYTTETRAFIKK


Deltagende båter skal vise hensyn til nyttetraffikk, jfr. sjøveisreglene. Manglende hensyn kan medføre diskvalifikasjon.

20. PROTESTER

20.1 Båter, som akter å protestere, anmodes om, etter målplassering, å komme oppom målfartøyet for å gjøre måltager oppmerksom på protestflagget (jfr. Regel 61.1a).

20.2 Protester lørdag 31. august, Våge:

20.2.1 Protester innleveres skriftlig til regattakontoret på i Våge (se pkt. 25) senest **1 time** etter at komitébåt har ankommet havn etter avsluttet seilas. Protestskjema utleveres på regattakontoret. Intet protestgebyr.

20.2.2 Signalflagg "B"  vises på land på Våge når protest er innlevert. Informasjon om innleverte protester vil bli slått opp på oppslagstavlen. Her vil det fremkomme hvilke båter som er innblandet i protesten og hvilke båter som er oppført som vitner.

20.3 Protester søndag 1. september:

20.3.1 Protest må være innlevert til arrangøren senest **kl. 22.00 mandag 2. september**.

Protest sendes som e-post til følgende adresse: regatta@mildebattlag.org

20.4 **Protestbehandling** for alle innleverte protester, for både lørdag og søndag, finner sted **onsdag 4. september kl. 19.00** på Milde i Milde Båtlags klubbhus «Mildenøstet». Protestkomiteen kan imidlertid bestemme annet sted og tid.

21. KORRIGERT TID

I NOR Rating klasser beregnes korrigert tid etter metoden "Tid på tid".

22. POENGBEREGNING

22.1 I hver seilas tildeles båtene poeng etter sin plassering i sin klasse basert på korrigert tid. Lavpoengsystemet, App. A, benyttes. Den totale regatta omfatter to seilaser og begge teller med i poengsammendraget.

Ved poenglikhet gjelder appendiks A8.1. Men står båter likt i både poeng og plasseringer i de to seilasene, skal likheten løses til fordel for den båt som har best sammenlagt korrigert tid. Dette endrer appendiks A8.2.

22.2 Avvikles bare en seilas blir resultatet fra denne seilasen stående som endelig resultat for den totale regatta.

23. PREMIERING

I Askeladden sammenheng vil 1/3 av antall deltakende båter i hver klasse bli premiært med **romannspremie**. Det vil bli egen premiering for seilasen første dag, samt sammenlagt premiering. I tillegg kommer eventuelle pokaler og gavepremier. Sponsorpremier trekkes ut på seilnummer (tildeles bare båter som er representert ved premieutdelingen).

24. PREMIEUTDELING

Premieutdeling for **lørdagens seilas**, Milde Båtlags "Bjørneseilassen", finner sted på Mandelhuset i Våge lørdag kveld i regi av Milde Båtlag.

Premieutdeling for "Os Open", **sammenlagt resultat for lørdag og søndag**, finner sted senere i regi av Os Seilforening. Nærmere kunngjøring legges ut på internett.

Medaljeutdeling og kåring av kretsmestre for **KM Tur/Hav 2013** finner sted senere i regi av HSK. Sted og tid blir kunngjort på internett av HSK.

25. REGATTAKONTOR

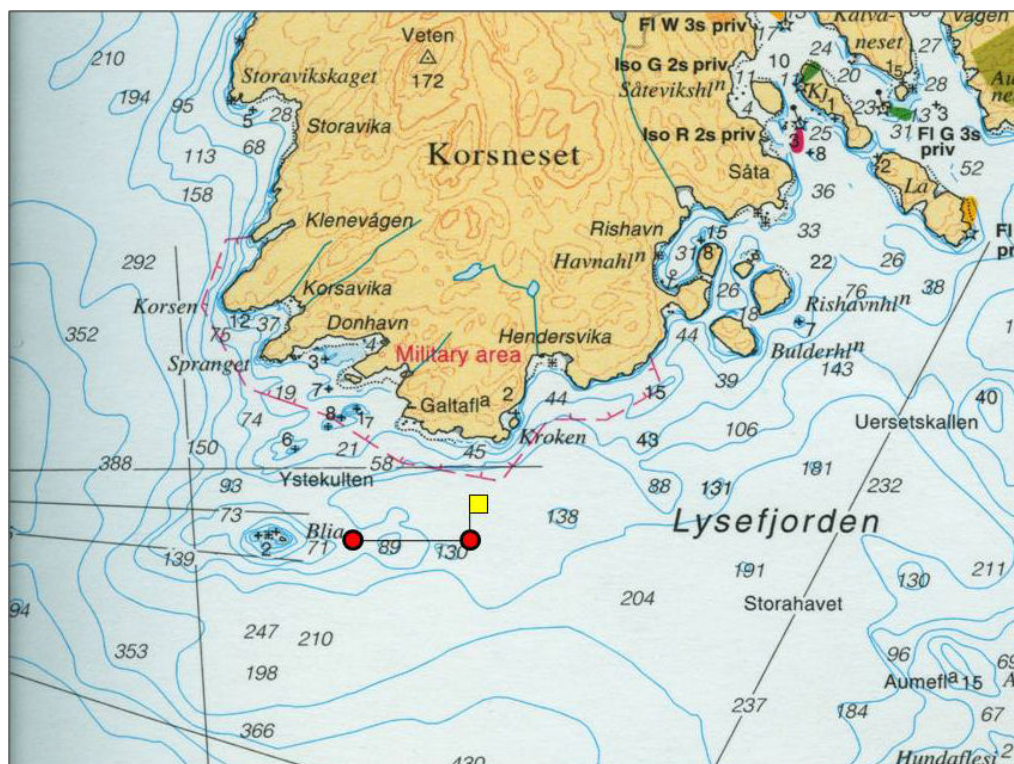
25.1 **Lørdag** etter seilassen er ambulerende regattakontor på/ved Mandelhuset i **Våge**.

25.2 **Søndag** etter seilassen er det **ikke åpent regattakontor** i Os Seilforenings klubbhus i Kvernavika på Strøno.

26. KARTUTSNITT FOR MERKEPLASSERINGER

I punktene 26.1 til 26.8 er det vist kartutsnitt med nærmere angivelse av hvor start- og mållinjemerker, samt merker i løpet, er plassert. Vær oppmerksom på at plasseringene i kartet kun er omtrentlige.

26.1 Start lørdag - Blia

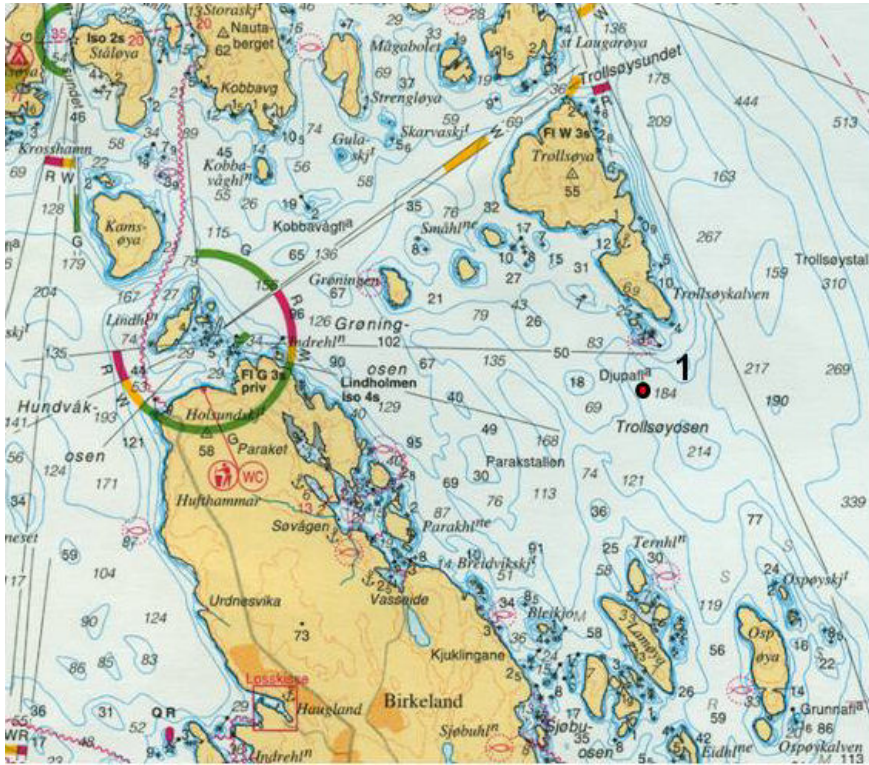


Startlinje mellom to utlagte bøyer øst eller sydøst av Bliavik syd for Korsneset.

Flaggbøye ved babord ende av startlinjen.

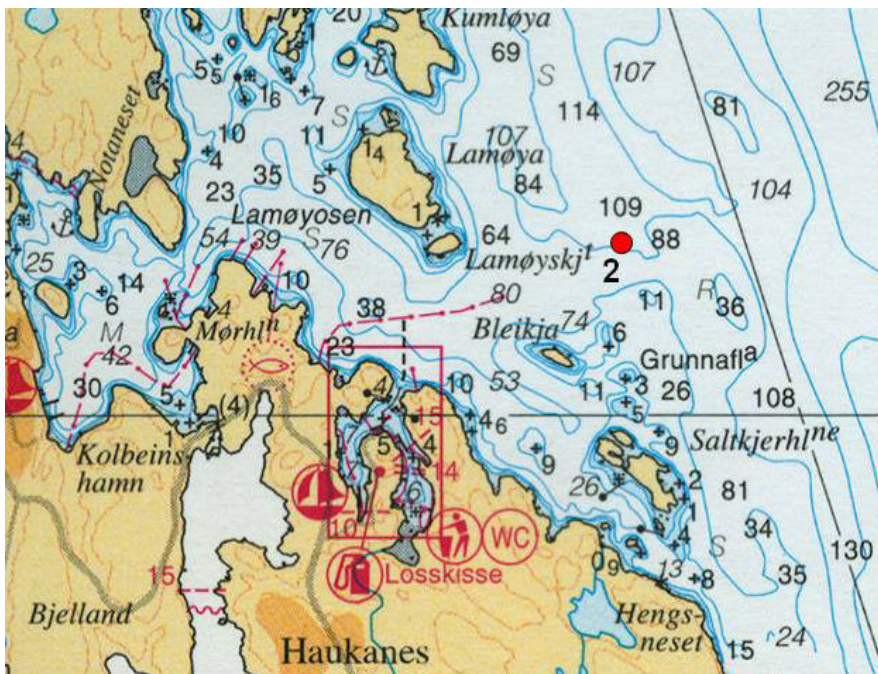
Startlinjen kan dreies avhengig av vindretning. Linjens plassering kan også av andre grunner flyttes innenfor startområdet, som er i farvannet øst-sydøst for Bliavik.

26.2 Merke 1 - Trollsøykalven



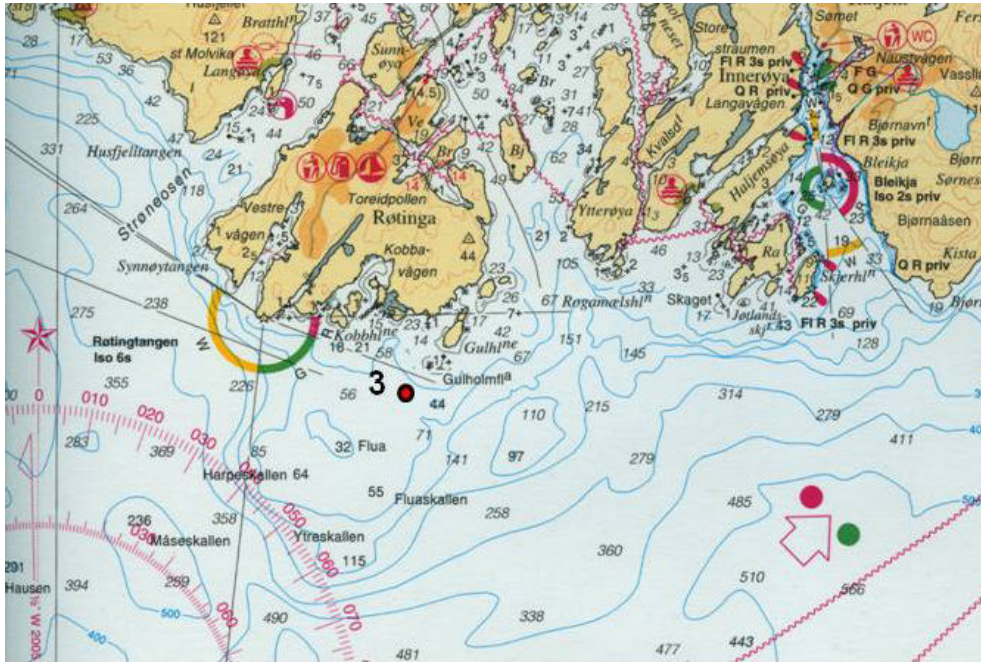
Utlagt merke i Trollsøyosen syd for **Trollsøykalven**, Austevoll kommune.

26.3 Merke 2 - Bleikja



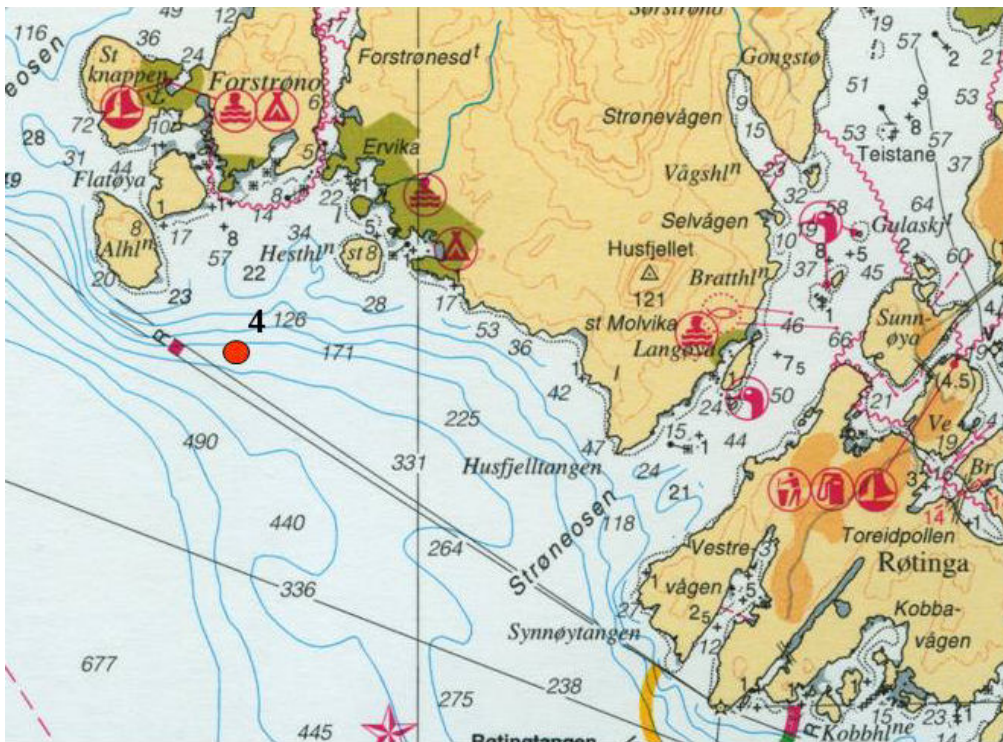
Utlagt merke **NNØ** av **Bleikja** og **ØST** av **Lamøyskjæret**, NØ for innseilingen til Kolbeinshavn på østsiden av Huftarøy, Austevoll kommune.

26.4 Merke 3 - Gulholmflu



Utlagt merke SV av Gulholmflu, Os Kommune.

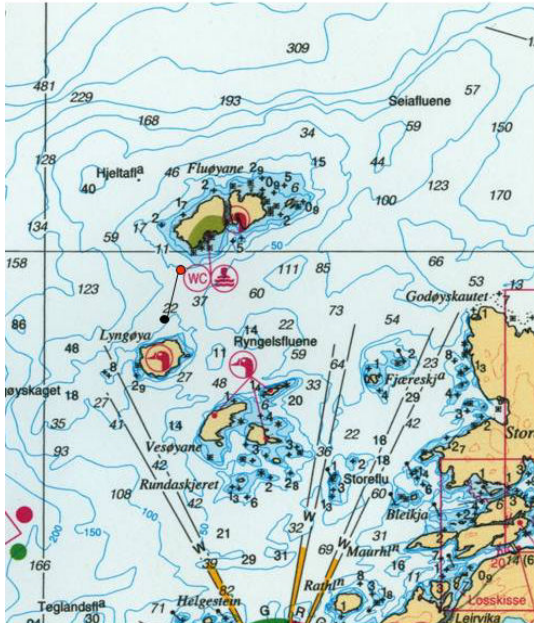
26.5 Merke 4 - Alholmen



Utlagt merke SØ av Alholmen, Os Kommune.

26.6 Mål lørdag - Våge

Mål lørdag

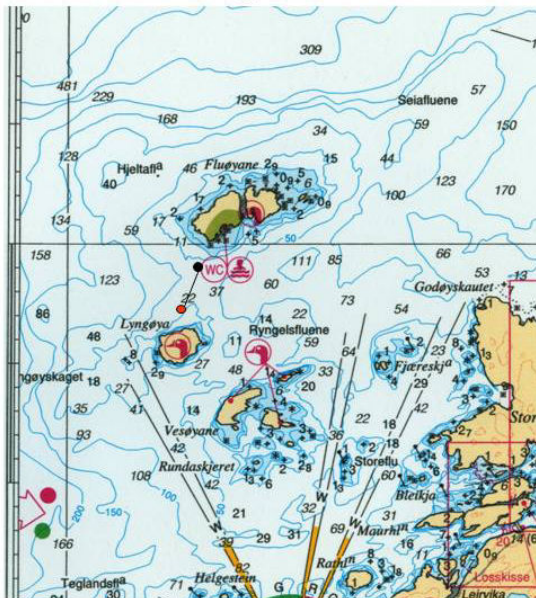


Mållinje utlagt på vestsiden av sundet mellom Fløyane og Lyngøy nord for Våge, Tynes kommune.

Flaggbøye ved babord ende (hvis mulig).

26.7 Start søndag - Våge

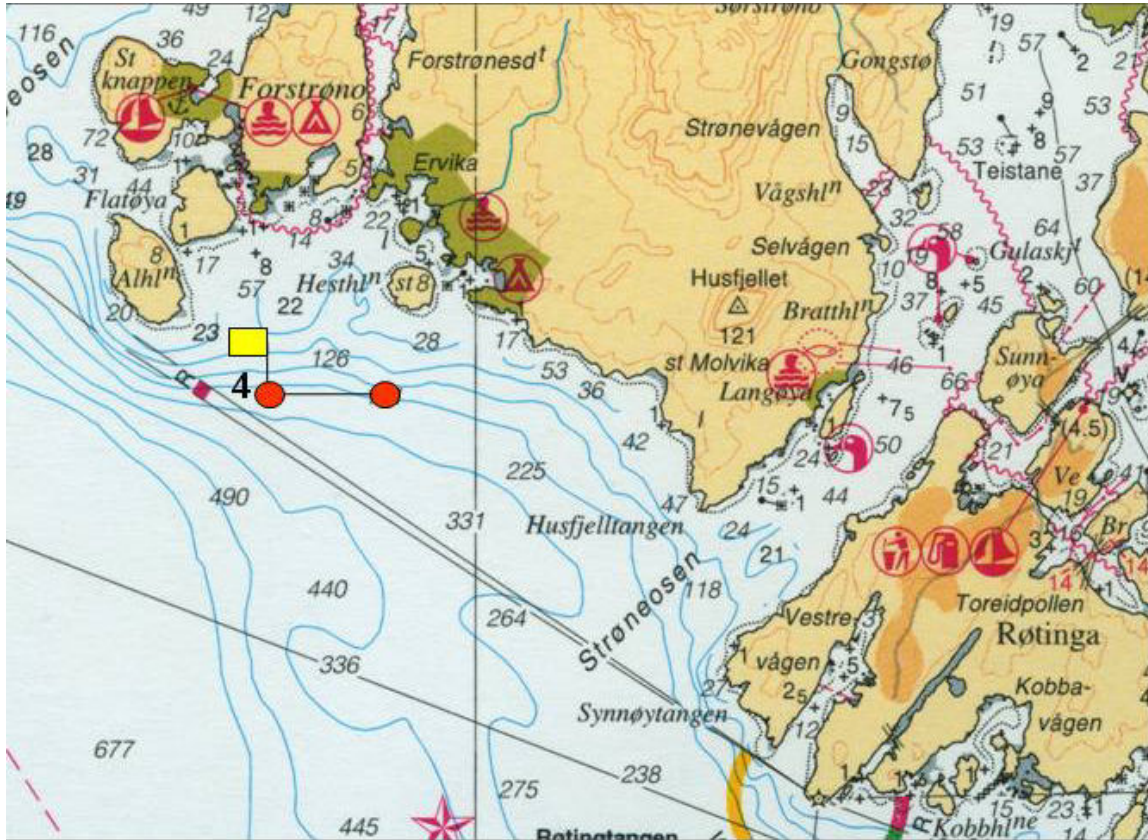
Start søndag



Startlinje utlagt på vestsiden av sundet mellom Fløyane og Lyngøy nord for Våge, Tynes Kommune. (Samme linje som mållinjen lørdag)

Flaggbøye ved babord ende (hvis mulig).

26.8 Mål søndag – Alholmen



Mållinje utlagt SØ for Alholmen, Os Kommune.

Flaggbøye (merke 4) ved babord ende, vanlig bøye styrbord ende.

Mållinjen kan dreies noe avhengig av vindretning og retning fra siste merke i løpet.

Regattaen inngår i HSK's sommercup

Fine premier fra våre sponsorer, få lodd etter deltakels, se regler på HSK's hjemmeside

BALTIC
LIFEJACKETS SWEDEN


HOVDAN-POLY A/S

MUSTO[®]