

ASKELADDEN

5. – 6. SEPTEMBER 2009

Lørdag - kl. 12.00

Søndag - kl. 11.00

Seilingsbestemmelser

Versjon av 25.08.2009

Arrangør: **Os Seilforening** og **Milde Båtlag**

Arrangerende foreninger, eller noen av deres regattafunksjonærer, kan ikke gjøres ansvarlig for noe, som rammer person eller eiendom i forbindelse med arrangementet, verken før, under eller etter kapseilasene.

Enhver båt har alene ansvaret for å avgjøre om den skal starte eller ikke, eller om den skal fortsette å kapseile eller ikke. All navigering skjer på båtens eget ansvar.

1. REGLER

Regattaen vil være underlagt

- Reglene slik de er definert i Kappseilingsreglene (ISAF's kappseilingsregler 2009-2012 (RRS)).
- NSF Sikkerhetsbestemmelser for tur- og havseilaser - norsk kategori 6.
- LYS-reglene 2009.
- Regattaens kunngjøring og seilingsbestemmelser.

I forbindelse med reklame er regattaen klassifisert som et stevne i kategori **C** (ISAF Advertising Code), og NSF's reklameregler gjelder.

2. HORDACUP 2009 TUR/HAV

ASKELOADDEN inngår i HSK sin Hordacup 2009 for tur- og havseilere.

3. GJELDE SOM PÅMELDT OG GODTATT BÅT

Båter som ikke er riktig påmeldt, eller ikke har betalt sin påmelding i riktig tid, er ikke startberettiget. Dersom båt, uansett av hvilken grunn, likevel starter blir den diskvalifisert uten høring. Dette endrer regel 63.1 og Appendix A.

For klasser i **LYS** gjelder:

- LYS-reglene 2009.
- Båt skal ha gyldig NORLYS-målebrev for å kunne starte. (Regel 78.1)
- NORLYS's regler om vektbegrensninger gjelder ikke.

Båter som har gyldig LYS-målebrev ved påmeldingsfristen kan ikke endre dette før regattaen.

Dersom regattaledelsen før start er kjent med at påmeldt båt ikke har gyldig LYS-målebrev, vil båten bli flyttet til turklasse. Dersom båten likevel, uansett av hvilken grunn, seiler i LYS-klasse vil den bli diskvalifisert uten høring. Dette endrer regel 63.1 og Appendix A.

4. MELDING TIL DELTAKERNE

Meldinger til deltakerne vil bli oppslått på regattaens offisielle oppslagstavler både hos Os Seilforening - klubbhuset i Kvernavika, og hos Milde Båtlag - Mildnøstet. Meldinger vil også bli lagt ut på internett.

Under oppholdet på Godøysund settes det opp offisiell oppslagstavle for oppslag av meldinger.

5. FORANDRINGER I SEILINGSBESTEMMELSENE

Eventuelle forandringer i seilingsbestemmelsene vil bli oppslått før kl. 09.00 samme dag som de trer i kraft, bortsett fra at eventuell forandring i tidsprogrammet for kappseilasen vil bli oppslått før kl. 19.00 dagen før den trer i kraft.

6. TIDSPROGRAM FOR SEILASENE







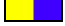
Lørdag 5. september: Varselsignal for første startende klasse(r) kl. **11.55** .

Søndag 6. september: Varselsignal for første startende klasse(r) kl. **10.55** .

7. KLASSER, KLASSEFLAGG OG STARTREKKEFØLGE

Endelig klasseinndeling, klasseflagg og startrekkefølge vil fremgå av **deltakerlisten** når denne gjøres tilgjengelig på internett torsdag 3. september og i papirutgave i klubbhusene hos Os Seilforening og Milde Båtlag fra torsdag 3. sept. kl. 17.00.

7.1 Klasser

Klasse	Klasseflagg
LYS uten spinnaker	D 
Turklasse (Båter som ikke har gyldig LYS-bevis fra NORLYS plasseres i turklasse.)	O 
Doublehanded	E 
LYS m. sp., 1,15 og under	F  Kan bli endret, se pkt. 7.2
LYS m. sp., 1,16-1,24	G  Kan bli endret, se pkt. 7.2
LYS m. sp., 1,25-1,30	J  Kan bli endret, se pkt. 7.2
LYS m. sp., 1,31 og over	K  Kan bli endret, se pkt. 7.2

7.2 Klasseinndeling

Endelig klasseinndeling, klasseflagg og klassenes **startrekkefølge** fastsettes onsdag kveld den 2. sept. på bakgrunn av de til da påmeldte båter.

Klasseinndelingen vil følge inndelingen for Hordacup for Tur/Hav. Avhengig av antall påmeldte båter kan arrangøren slå sammen klasser innenfor gruppen LYS med spinnaker, men bare ved å slå sammen hele Hordacup klasser.

7.3 Deltakende båter anmodes om å føre sitt **klasseflagg i akterstaget**.

7.4 Klasse **Doublehanded**: I klasse for Doublehanded er det tillatt å bruke elektriske hjelpemidler, eks. autopilot. Det er kun tillatt med to personer ombord.

8. BANEOMRÅDE

8.1 Lørdag 5. september:

Det seiles en seilas lørdag med start i farvannet øst-sydøst av Blia i Korsfjorden og innkomst i farvannet vest av sundet mellom Fluøyene og Lyngøy nord for Våge, Tysnes. Seilasen vil foregå i Korsfjorden, Lysefjorden og Bjørnefjorden.

8.2 Søndag 6. september:

Det seiles en seilas søndag med start i farvannet vest av sundet mellom Fluøyene og Lyngøy nord for Våge, Tysnes, og innkomst i farvannet SSØ av Alholmen på vestsiden av Strøno. Seilasen vil foregå i Bjørnefjorden.

9. MERKER

9.1 Merker i løpet vil være øyer, holmer og skjær, eller utlagte merkebøyer. Merkene er avmerket på kartet under pkt. 10.1 med plassering og tilhørende merke-nummer.

9.2 **Merke 1, 2, 3 og 4** vil være:

enten en **pølsebøye/bøye** med **stang** og **gult flagg**

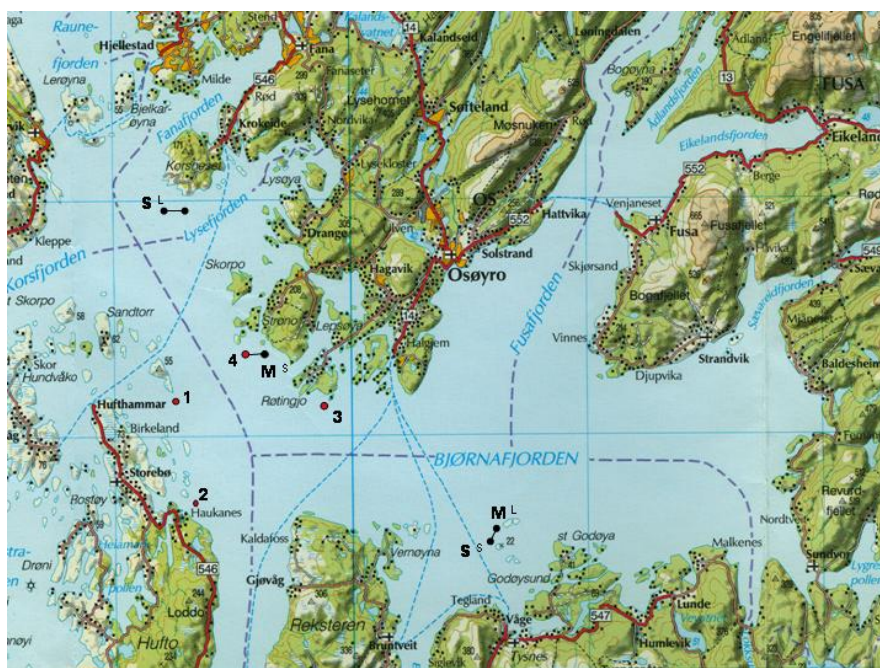
eller en **rund rød-orange MB bøye**.

9.3 **Babord start- og mållinjemerke** (mållinje ved fullt løp) vil være **pølsebøye/bøye** med **stang** og **gult flagg** eller en **rund rød-orange bøye**.

9.4 **Styrbord start- og mållinjemerke** (mållinje ved fullt løp) vil være en **rød-orange rund bøye**.

10. KART OG LØP

10.1 Kart og merkeplasseringer







Merker

- S^L** = **Start lørdag.** Startlinje øst for **Blia** i Korsfjorden ved Korsneset.
M^L = **Mål lørdag.** Mållinje vest av sundet mellom **Fluøyene og Lyngøy**, Tysnes.
1 = **Utlagt merke** syd for **Trollsøykalven**, Austevoll.
2 = **Utlagt merke** NNØ av **Bleikja** og øst for Lamøyskjæret på østsiden av Huftarøy (ØNØ av Kolbeinshamn), Austevoll.
3 = **Utlagt merke** SV av **Gulholmflu**, Os.
4 = **Utlagt merke** SØ for **Alholmen**, Os.
S^S = **Start søndag.** Startlinje vest av sundet mellom **Fluøyene og Lyngøy**, Tysnes.
M^S = **Mål søndag.** Mållinje ved merke 4, SØ for **Alholmen**, Os.





10.2 Løpsalternativ

Løpsflagg Løpsbeskrivelse

Lørdag

Q		Start – 2b – 3s – Mål	15.7 n.mil
R		Start – 3s – 1b – Mål	18.9 n.mil
T		Start – 2b – 4s – Mål	17.6 n.mil
Grønt		Start – Mål	10.8 n.mil

Søndag

U		Start – 3b – 2s – Mål	12.3 n.mil
V		Start – 1s – 3b – Mål	13.6 n.mil
W		Start – 4b – 2b – Mål	15.5 n.mil
Rødt		Start – Mål	6.8 n.mil

10.3 Løpsangivelse

Hvilket løp som skal seiles angis ved at **løpsflagget** for løpet vises på startbåt fra **senest 5 minutter** før første varselsignal. Langt lydsignal gis når flagget settes. Løpsflagget vises helt til alle starter har funnet sted.

10.4 Navigering

Kartet (pkt. 10.1) gir en oversikt over baneområdet med angivelse av hvor merkene befinner seg. Det skal **ikke** brukes til navigering, og arrangøren er **ikke** ansvarlig for eventuell feilnavigering på bakgrunn av dette kartet. All navigering **skal** skje etter sjøkart **nr. 21 og tilstøtende sjøkart**, eller etter Sjøkartverkets båtsportskart over samme farvann.

Se også pkt. 27 (27.1 – 27.8) med kartutsnitt og nærmere angivelse av hvor merkene er plassert.

11. STARTEN

11.1 Kappseilasene startes ved å bruke regel **26**. **Varselsignal** vil bli gitt **5 minutter** før startsignalet.

11.2 **Startintervall**: Ved flere starter etter hverandre vil startene foregå med **10 minutters** mellomrom.

11.3 Klassene starter i rekkefølge som angitt i **deltakerlisten**. Flere klasser kan startes i samme start.

11.4 Startlinje

Lørdag:

Siktelinjen mellom to bøyer i farvannet øst av Blia ved Korsneset.

Søndag:

Siktelinjen mellom to bøyer i farvannet vest av sundet mellom Fluøyene og Lyngøy nord for Våge, Tysnes.

11.5 Startbåt vil ligge på startlinjens forlengelse ved styrbord ende.

11.6 Båt som før start seiler i startområdet eller i nærheten av dette, men som **ikke starter** innen **15 minutter** etter sitt startsignal, vil bli oppført med **DNS** i resultatlisten.

12. TILBAKEKALLING

12.1 Signal om **individuell tilbakekalling** vil bli gitt i henhold til kappseilingsregel **29.1**.

12.2 Signal om **generell tilbakekalling** vil bli gitt i h.h.t. kappseilingsregel **29.2**.



13. ANNULLERING

13.1 Når signal om annullering er gitt i henhold til regel **32 - "N" over "H"** eller **"N" over "A"** - vil det ikke bli gitt noen videre signaler på land. En annullert seilas vil ikke bli seilt om igjen. Regattaen vil være gyldig med det antall seilaser som blir seilt.

14. AVKORTING AV LØPET



14.1 Seilassen kan avkortes på en av to hovedmåter, enten

a) "Seil direkte til mål":

- i) Dersom komitebåt viser signalflegg "S"  ved et merke i løpet, skal båtene runde merket som angitt i løpsbeskrivelsen, og deretter **seile direkte til mål** og fullføre seilassen over den ordinære mållinjen. Dette endrer regel 32.2(a).
- ii) Dersom komitebåt viser signalflegg "S" , **uten å ligge ved et merke** i løpet, skal båtene runde komitebåten, som angitt i løpsbeskrivelsen for det merket båtene er på vei mot, og deretter **seile direkte til mål** og fullføre seilassen over den ordinære mållinjen. Dette endrer regel 32.2(a).

eller

b) "Fullfør ved merket":

Dersom komitebåt viser signalflegg "S"  og "M"  ved et merke i løpet skal båtene **fullføre** seilassen mellom merket og komitebåten (jfr. regel 32.2(a)).

14.2 a) Vises **avkortingssignalet** uten ledsagende klasseflagg, gjelder avkortingen **alle klasser** som ennå ikke har rundet eller passert merket/avkortingsstedet.

b) Vises **klasseflagg** sammen med **avkortingssignalet**, gjelder avkortingen **bare** for den **klasse som klasseflagget** angir.

14.3 Avkorting ved øy/holme/skjær:

Når avkorting, i følge pkt. 14.1 (b) finner sted ved et merke i løpet, som er en øy/holme/skjær, vil det like ved "merket" bli lagt ut en rund bøye til erstatning for "merket".

15. MÅL

15.1 Mållinje ved fullt løp:


Lørdag:

Mållinjen vil være siktelinjen mellom to utlagte bøyer i farvannet umiddelbart vest for sundet mellom Fløyene og Lyngøy nord for Våge, Tysnes. Målbåt vil ligge ved mållinjens styrbord ende.

Søndag:

Mållinjen vil være siktelinjen mellom **merke 4** (babord ende) og **rund bøye** (styrbord ende) i farvannet SSØ for Alholmen vest av Strøno. Målbåt vil ligge ved mållinjens styrbord ende.

15.2 Når avkorting av løpet signaliseres i følge seilingsbestemmelsenes pkt. 14.1 (b) "Fullfør ved merket", vil **mållinjen** være mellom merket og stang med signalflegg "M" om bord i komitebåt.

15.3 Skulle arrangøren ved fullt løp mislykkes i å legge ut begrensingsmerke for den ordinære mållinjen, vil målbåt erstatte merket og vise flagg "M" . Siktelinjen for mållinjen vil da være mellom utlagt bøye og stang med signalflegg "M" ombord på målbåt.

15.4 Mållinjen skal alltid krysses i retning fra siste merke i løpet. Ved målpasering, eller umiddelbart etter målpasering, skal båtene sørge for at deres seilnummer kan leses av måltager.

16. ANNEN STRAFF

Ved brudd på en regel i kappseilingsreglenes **Del 2**, gjelder **totørnstraff** (regel 44.1 og 44.2).

17. MAKSIMALTIDER

Båter som ikke går i mål innen **kl. 19:00 lørdag** og innen **kl. 18:00 søndag** vil bli registrert som DNF i den angjeldende seilas. Dette endrer reglene 35 og A4.1.

18. BRYTE LØPET

Båter som bryter løpet skal snarest mulig sørge for at regattaledelsen underrettes, de skal om mulig føre nasjonalflagget og de skal ikke krysse mållinjen.

Beskjed om at båt har brutt seilassen gis til regattasjefen over **VHF kanal 8** eller mobil **971 46 809**.

19. RADIO KOMMUNIKASJON

Regattaledelsen vil benytte VHF kanal 8. På denne kanal kan det gies beskjeder til regattaledelsen.

20. HENSYN TIL NYTTETRAFIKK


Deltagende båter skal vise hensyn til nyttetraffic, jfr. sjøveisreglene. Manglende hensyn kan medføre diskvalifikasjon.

21. PROTESTER

21.1 Båter, som akter å protestere, anmodes om, etter målplassering, å komme oppom målfartøyet for å gjøre måltager oppmerksom på protestflagget (jfr. Regel 61.1a).

21.2 Protester lørdag 5. september, Godøysund:

21.2.1 Protester innleveres skriftlig til regattakontoret på Godøysund (se pkt. 26) senest **1 time** etter at komitébåt har ankommet havn etter avsluttet seilas. Protestskjema utleveres på regattakontoret. Intet protestgebyr.

21.2.2 Signalflagg "B"  vises på land på Godøysund når protest er innlevert. Informasjon om innleverte protester vil bli slått opp på oppslagstavlen. Her vil det fremkomme hvilke båter som er innblandet i protesten og hvilke båter som er oppført som vitner.

21.3 Protester søndag 6. september:

21.3.1 Protester må være innlevert til regattakomiteen senest **kl. 22.00 mandag 7. september**.

Protest sendes som e-post til en av følgende adresser:

regatta@os-seilforening.org eller **regatta@mildebatlag.org**,

Protesten kan også legges i postkasse utenfor Mildnøstet.

21.4 **Protestbehandling** for alle innleverte protester finner sted **onsdag 9. september kl. 19.00** i Os Seilforenings klubbhus i Kvernåvika, Strøno.

22. KORRIGERT TID

I LYS beregnes korrigeret tid etter metoden "Tid på tid".

23. POENGBEREGNING

23.1 I hver seilas tildeles båtene poeng etter sin plassering i sin klasse basert på korrigeret tid. Lavpoengsystemet, App. A, benyttes. Den totale regatta omfatter to seilaser og begge teller med i poengsammendraget.

Ved poenglikhet gjelder appendiks A8.1. Men står båter likt i både poeng og plasseringer i de to seilasene, skal likheten løses til fordel for den båt som har best sammenlagt korrigeret tid. Dette endrer appendiks A8.2.

23.2 Avvikles bare en seilas blir resultatet fra denne seilasen stående som endelig resultat for den totale regatta.

24. PREMIERING

1/3 av antall deltagende båter i hver klasse premieres med rormannspremie. Det vil bli egen premiering for seilassen første dag, samt sammenlagt premiering. I tillegg kommer eventuelle pokaler og gavepremier. Sponsorpremier trekkes ut på seilnummer (tildeles bare båter som er representert ved premieutdelingen).

25. PREMIEUTDELING

Premieutdeling for lørdagens seilas, MBs "Bjørneseilassen", finner sted på Godøysund. Premieutdeling for "Os Open", sammenlagt resultat for lørdag og søndag, finner sted senere. Nærmere kunngjøring legges ut på internett.

26. REGATTAKONTOR

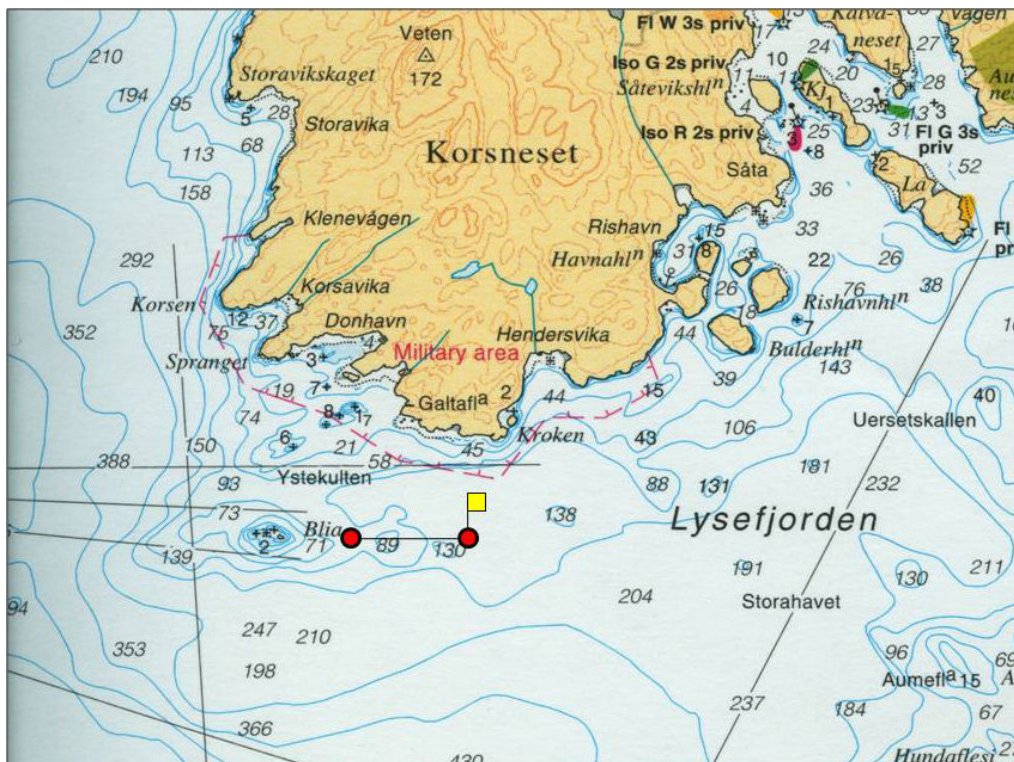
26.1 **Lørdag** etter seilassen er regattakontoret på **Godøysund**.

26.2 **Søndag** etter seilassen er det **ikke åpent regattakontor** i Os Seilforenings klubbhus i Kvernavika på Strøno.

27. KARTUTSNITT FOR MERKEPLASSERINGER

I punktene 27.1 – 27.8 er vist kartutsnitt med nærmere angivelse av hvor start- og mållinjemarker, samt merker i løpet, er plassert. Vær oppmerksom på at plasseringene i kartet kun er omtrentlige.

27.1 Start lørdag - Blia

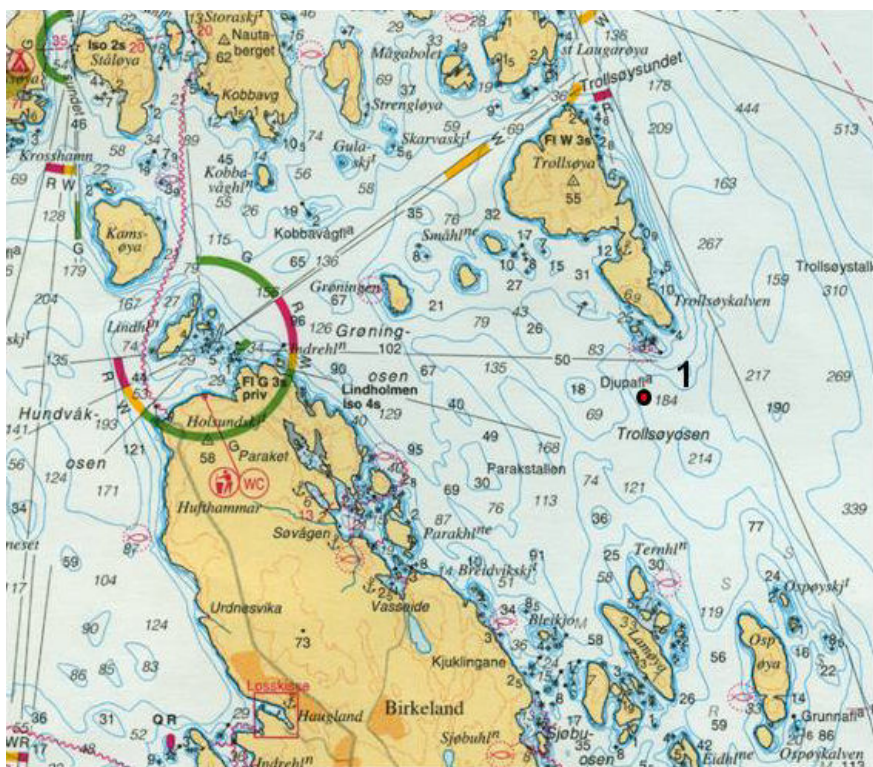


Startlinje mellom to utlagte bøyer øst av Blia syd for Korsneset.

Flaggbøye ved babord ende av startlinjen.

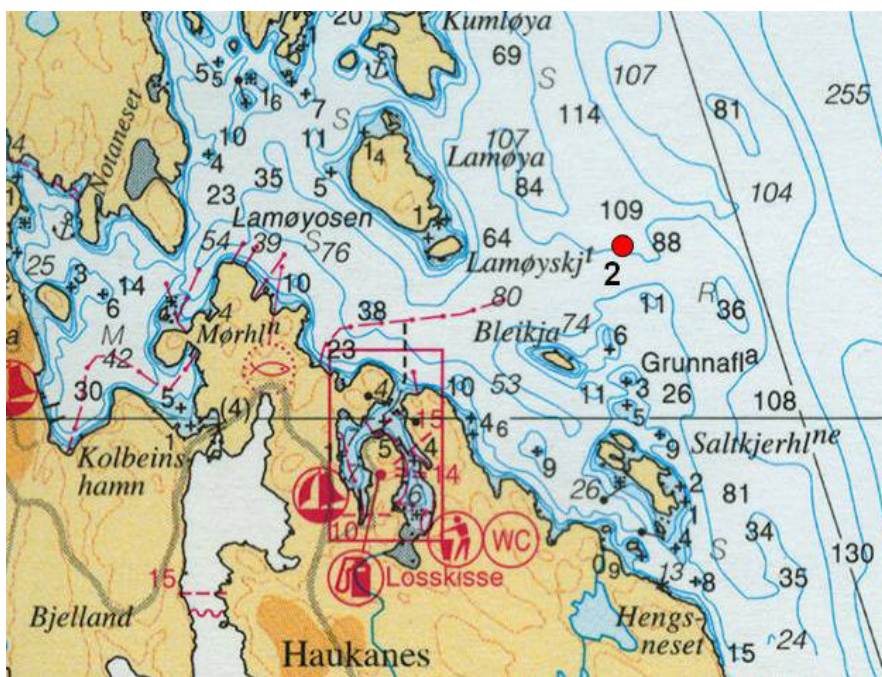
Startlinjen kan bli dreid avhengig av vindretning. Linjen kan også av andre grunner bli flyttet innenfor startområdet, som er i farvannet øst-sydøst for Blia.

27.2 Merke 1 - Trollsøykalven



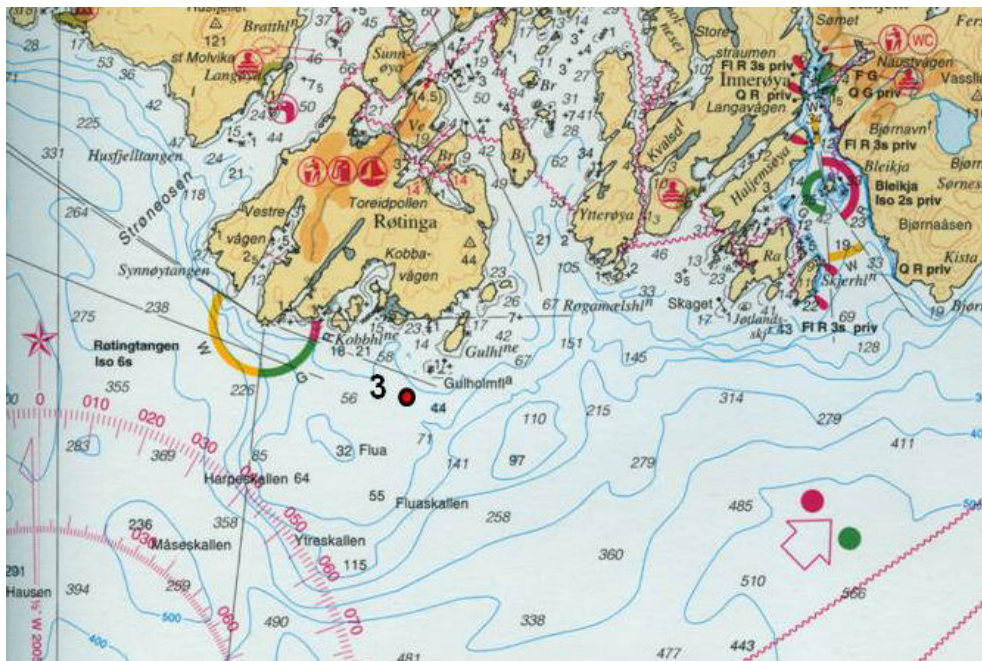
Utlagt merke i Trollsøyosen syd for **Trollsøykalven**, Austevoll kommune.

27.3 Merke 2 - Bleikja



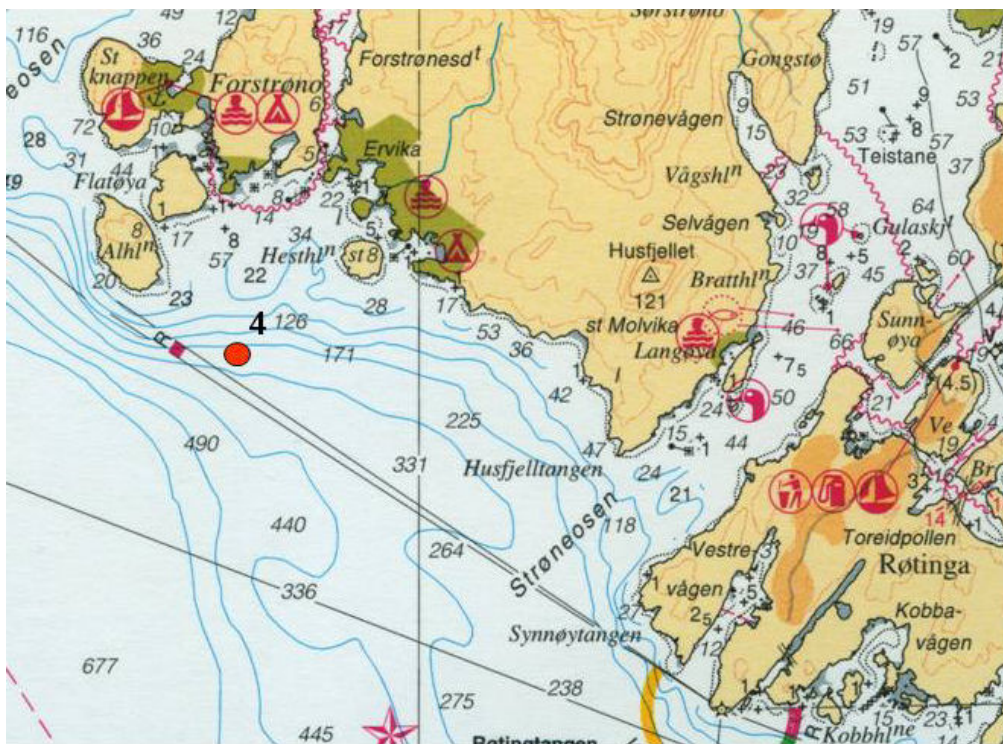
Utlagt merke **NNØ** av **Bleikja** og **ØST** av **Lamøyskjæret**, NØ for innseilingen til Kolbeinshavn på østsiden av Huftarøy, Austevoll kommune.

27.4 Merke 3 - Gulholmflu



Utlagt merke SV av Gulholmflu, Os Kommune.

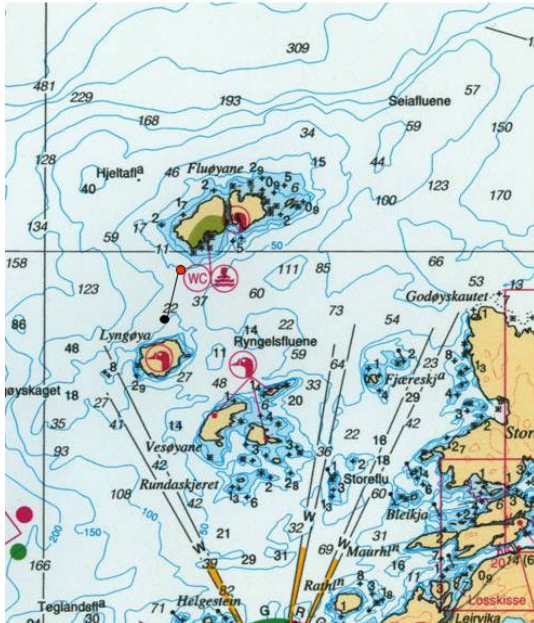
27.5 Merke 4 - Alholmen



Utlagt merke SØ av Alholmen, Os Kommune.

27.6 Mål lørdag - Godøysund

Mål lørdag

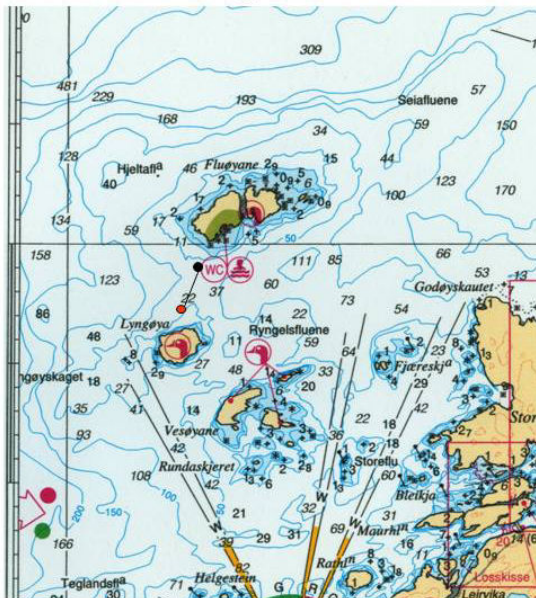


Mållinje utlagt på vestsiden av sundet mellom Fluøyane og Lyngøy nord for Våge, Tysnes kommune.

Flaggbøye ved babord ende (hvis mulig).

27.7 Start søndag - Godøysund

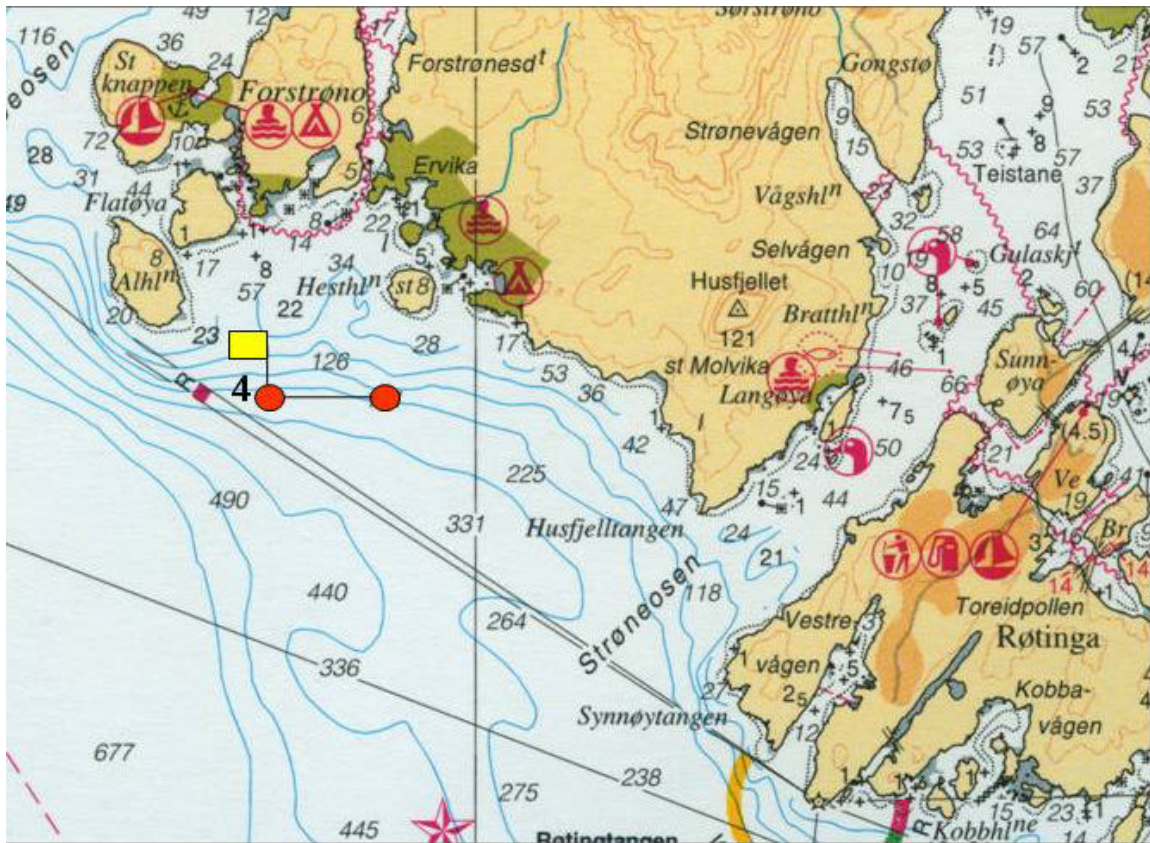
Start søndag



Startlinje utlagt på vestsiden av sundet mellom Fluøyane og Lyngøy nord for Våge, Tysnes Kommune. (Samme linje som mållinjen lørdag)

Flaggbøye ved babord ende (hvis mulig).

27.8 Mål søndag – Alholmen



Mållinje utlagt SØ for Alholmen, Os Kommune.

Flaggbøye (merke 4) ved babord ende, vanlig bøye styrbord ende.

Mållinjen kan bli dreid noe avhengig av vindretning og retning fra siste merke i løpet.